

Załącznik do Uchwały **XXVII/ /2016**  
Rady Miejskiej w Chojnie  
z dnia 27 października 2016 r.

**PLAN ODNOWY  
MIEJSCOWOŚCI  
-SOŁECTWO LISIE POLE**

**na lata 2016-2022**

Chojna, 2016

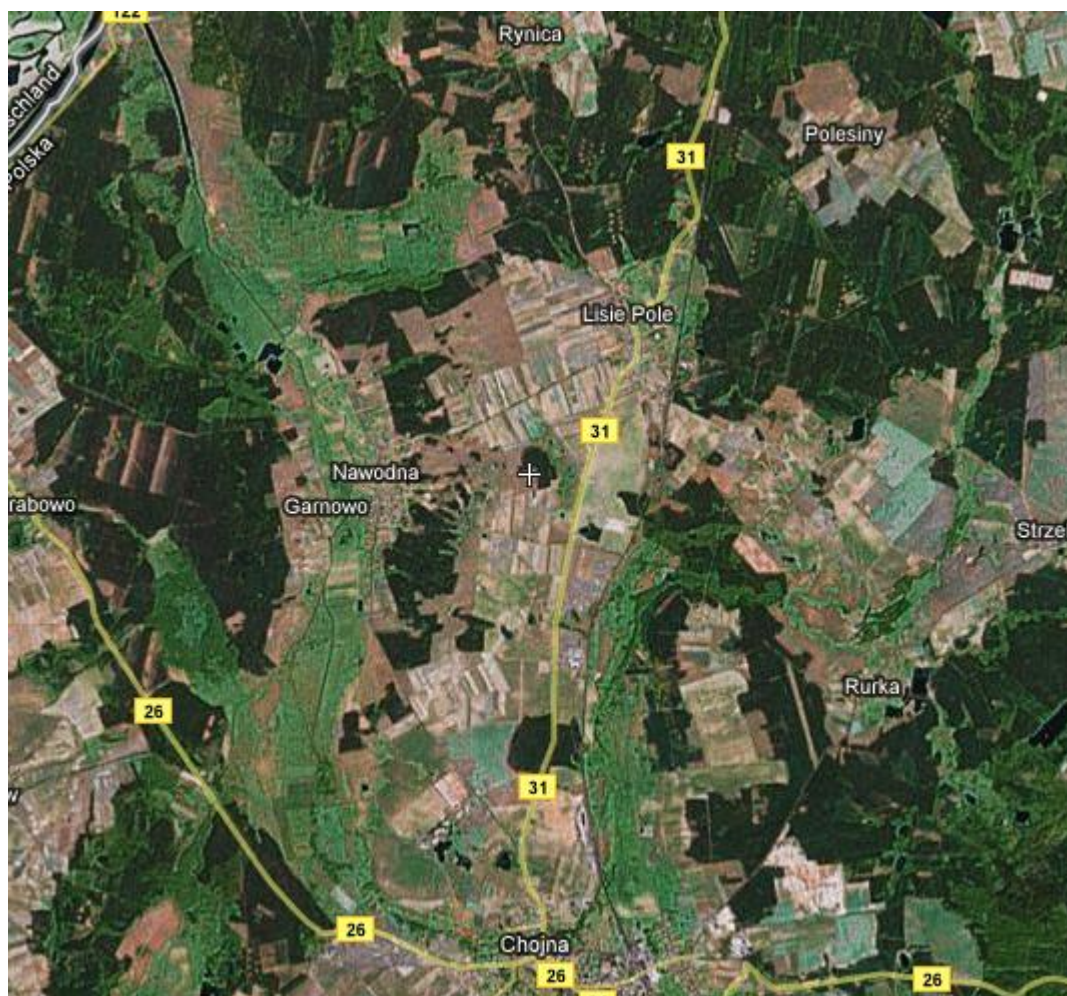
## I. Charakterystyka sołectwa Lisie Pole na tle gminy Chojna

### 1.1 Położenie geograficzne

Miejscowość Lisie Pole leży w Powiecie Gryfińskim na terenie Gminy Chojna w południowo-zachodniej części województwa zachodniopomorskiego. Od strony zachodniej przez Odrę gmina graniczy z Niemcami, od południowej - z gminami Cedynia i Moryń, od wschodniej - z gminami Trzcińsko-Zdrój i Banie, a od północnej – z gminą Widuchowa.

Siedzibą gminy jest miejscowość Chojna, położona w centralnej części gminy. Gminę Chojna tworzy 26 miejscowości, w tym **23** sołectwa. Lisie Pole położone jest na północ od ośrodka gminnego w odległości 8 km. W skład sołectwa Lisie Pole wchodzi następujące miejscowości: Lisie Pole i Kolonia wsi Lisie Pole- Lisie Pola

Gmina zajmuje powierzchnię 332km<sup>2</sup>. W sołectwie jest jeszcze tylko jedna miejscowość o nazwie Lisie Pola. Pod względem wielkości jest 4 sołectwem gminy Chojna.



*Źródło: strony internetowe*

## Plan Odnowy Miejscowości Lisie Pole na lata 2016-2022

Gminę Chojna 13.689 osób (31.12.2015r.). Sołectwo Lisie Pole ma **588** mieszkańców, co plasuje je na czwartym miejscu na liście miejscowości gminy pod względem liczby mieszkańców. We wsi Lisie Pole mieszka 537 mieszkańców, a na kolonii Lisie Pola 51 mieszkańców.

Gmina ma charakter rolniczy: 49,6 % (1630,4 km<sup>2</sup>) powierzchni gminy zajmują użytki rolne, 39,9% (132,9 km<sup>2</sup>) lasy i zadrzewienia, 5,0 % (166,1 km<sup>2</sup>) tereny zabudowane, a 2,46% (81,7 km<sup>2</sup>) – wody powierzchniowe.

Przez teren gminy biegną dwie drogi krajowe: droga nr 26 Krajnik Dolny – Myślibórz i droga nr 31 Szczecin – Kostrzyn, oraz wojewódzkie: droga nr 122 Krajnik Dolny – Pырzyce i droga nr 124 Osinów Dolny - Chojna, prowadzące do przejść granicznych z Niemcami oraz zelektryfikowana linia kolejowa relacji Kostrzyn – Szczecin, służąca głównie transportowi towarowemu.

Gmina jest ośrodkiem usług produkcji materiałów budowlanych, przewozów transportowych, handlu, w szczególności przygranicznego. Gospodarka gminy w znacznym stopniu opiera się na działalności wielkoobszarowych gospodarstw rolnych, w której głównie przeważa produkcja roślinna. Duży potencjał do wykorzystywania stanowią tereny po byłych wojskach rosyjskich.

Około 30% obszaru gminy leży w granicach Cedyńskiego Parku Krajobrazowego, natomiast otulina parku obejmuje prawie całą powierzchnię gminy Chojna z wyłączeniem niewielkiego obszaru stanowiącego północno-wschodnią część gminy.

### 1.2 Uwarunkowania społeczne

#### 1.2.1. Procesy demograficzne

Gmina Chojna jest typową gminą miejsko-wiejską, zamieszkałą przez 14.179 mieszkańców na powierzchni 332,km<sup>2</sup> (stan na rok 2015). Ludność na terenie gminy rozmieszczona jest stosunkowo równomiernie. Najwięcej mieszkańców koncentruje miasto Chojna – **7.207** mieszkańców a w dalszej kolejności Nawodna, Grzybno, Krzymów i **Lisie Pole**. Łącznie te cztery duże wsie skupiają prawie 20% ludności gminy.

Procentowy udział osób korzystających ze środowiskowej pomocy społecznej w ludności ogółem gminy Chojna wynosił w 2014 roku 9,7%, gdzie w powiecie gryfińskim wynosił 9,1 %, a w województwie zachodniopomorskim 8,5%

Kształtowanie się liczby mieszkańców gminy w latach 2012-2015 przedstawia tabela 1.

Tabela 1. Liczba mieszkańców gminy wraz przyrostem naturalnym w latach 2012– 2015

Rok	Liczba mieszkańców gminy	Przyrost naturalny
2012	14.057	-
2013	13.969	-55
2014	13.937	+11
2015	13.689	+6

## Plan Odnowy Miejscowości Lisie Pole na lata 2016-2022

Tabela 2. Struktura demograficzna ludności Gminy Chojna stan na 31.12.2014 r.

Wiek	Liczba mieszkańców
Przedprodukcyjny	2613
Produkcyjny	9125
Poprodukcyjny	2199

Tabela 3. Wybrane dane statystyczne za 2014r.

Wyszczególnienie	Dane za 2014r.
Ludność Gminy według edukacyjnych grup wieku	
0-2 lata	404
3-6 lat	593
7-12 lat	884
13-15 lat	436

### 1.2.2 Struktura bezrobocia

Szczegółowe dane dotyczące bezrobocia w na terenie gminy Chojna przedstawiono w poniższych tabelach.

Tabela 4. Wybrane dane statystyczne według stanu na dzień 31.12.2014 r. -Gmina Chojna

Wyszczególnienie	2014r.
<b>Pracujący*</b>	<b>2011</b>
<b>Pracujący na 1000 ludności</b>	<b>144</b>
<b>Bezrobotni zarejestrowani</b>	<b>961</b>
<b>w tym kobiety w %</b>	<b>53,4</b>
<b>Udział bezrobotnych zarejestrowanych w liczbie ludności w wieku produkcyjnym w %</b>	<b>10,5</b>
<b>Udział zarejestrowanych bezrobotnych kobiet w liczbie kobiet w wieku produkcyjnym w %</b>	<b>12,1</b>

\*Stan w dniu 31.12.2014r. bez podmiotów gospodarczych o liczbie ludności pracujących do 9 osób oraz gospodarstw indywidualnych w rolnictwie

Tabela 5. Wybrane dane statystyczne według stanu na dzień 31.12.2015 r. - Bezrobocie Gminy Chojna na tle gmin Powiatu Gryfińskiego

## Plan Odnowy Miejscowości Lisie Pole na lata 2016-2022

Miasto / Gmina	Ogółem		Zamieszkali na wsi		Procentowy udział liczby bezrobotnych w liczbie ludności w wieku produkcyjnym
	razem	kobiety	razem	kobiety	
G. Banie	330	197	330	197	7,9%
MG. Gryfino	962	584	388	237	4,6%
G. Stare Czarnowo	105	65	105	65	4,2%
G. Widuchowa	262	161	262	161	7,2%
MG. Cedynia	258	129	177	87	9,1%
MG. Chojna	821	449	494	280	9,0%
MG. Mieszkowice	362	205	211	129	7,5%
MG. Moryń	268	151	202	119	9,4%
MG. Trzcianko Zdr.	353	188	232	128	10,0%
<b>Powiat Gryfiński</b>	<b>3 721</b>	<b>2 129</b>	<b>2 401</b>	<b>1 403</b>	

Źródło: strona www. Wojewódzkiego Urzędu Pracy w Szczecinie

### 1.3 Uwarunkowania gospodarcze

Struktura podmiotów gospodarki narodowej zarejestrowanych w rejestrze Regon w 2014r., w gminie Chojna przedstawia się następująco:

Ogółem	- 1495
• sektor rolniczy	- 75
• sektor przemysłowy	- 109
• sektor budowlany	- 248
• sfera produkcyjna	- 38
na 10 tys. ludności	- 1073
Osoby fizyczne prowadzące działalność gospodarczą na 10 tys. ludności	- 820

<b>Edukacja</b>	<b>2012-2013</b>	<b>2013-2014</b>	<b>2014-2015</b>
Placówki wychowania przedszkolnego	<b>8</b>	<b>8</b>	<b>8</b>
w tym przedszkolach	<b>1</b>	<b>1</b>	<b>1</b>
Miejsca w przedszkolach	<b>250</b>	<b>250</b>	<b>240</b>
Dzieci w placówkach wychowania przedszkolnego	<b>419</b>	<b>385</b>	<b>341</b>

## Plan Odnowy Miejscowości Lisie Pole na lata 2016-2022

w tym przedszkolach	<b>257</b>	<b>237</b>	<b>242</b>
Szkoły podstawowe	<b>8</b>	<b>8</b>	<b>8</b>
Uczniowie szkół podstawowych	<b>837</b>	<b>902</b>	<b>937</b>
Szkoły gimnazjalne	<b>2</b>	<b>2</b>	<b>2</b>
Uczniowie szkół gimnazjalnych	<b>490</b>	<b>453</b>	<b>442</b>
Liczba uczniów przypadająca na 1 oddział w szkołach podstawowych	<b>15</b>	<b>16</b>	<b>16</b>
Liczba uczniów przypadająca na 1 oddział w szkołach gimnazjalnych	<b>20</b>	<b>22</b>	<b>22</b>

**Źródło:** Statystyczne Vademecum Samorządowca, GUS Szczecin 2015r.

### 1.4 Walory kulturowe i turystyka

#### 1.4.1 Zabytki

Na terenie gminy Chojna istnieje znaczna ilość zabytków kulturowych. Do najbardziej interesujących należą: kościół gotycki z cegły na podbudowie kamiennej, dzieło Henryka Brunsberga ze Szczecina z XIV wieku oraz ratusz gotycki z pierwszej połowy XIV wieku, znajdujące się na terenie starego miasta w Chojnie. Został on wzniesiony przez mieszczan chojeńskich i stanowił Dom Kupca. Ważnym elementem zabytkowym miasta Chojna są także mury obronne z XIII – XV w. z basztami i bramami: Barnkowską – zamykającą miasto od wschodu, i Świecką – zamykającą miasto od zachodu.

Ponadto na terenie gminy występuje szereg zabytkowych kościołów, znajdujących się m.in. w miejscowościach Krzymów, Krajnik Górny, Mętno.

#### 1.4.2 Turystyka

Bardzo urozmaicony i zarazem zróżnicowany krajobraz, liczne i malownicze jeziora, zróżnicowane gatunkowo kompleksy leśne, klimat i jego korzystne walory zdrowotne oraz czyste powietrze, stwarzają szerokie możliwości wykorzystania obszaru dla turystyki i rekreacji mieszkańców Chojny i regionu szczecińskiego, jak również mieszkańców strefy przygranicznej.

Usankcjonowaniem prawnym mającym na celu zachowanie walorów środowiska przyrodniczego i krajobrazu było powołanie Cedyńskiego Parku Krajobrazowego. Prawie 31% obszaru gminy znajduje się w granicach Parku, a ponad połowa obszaru gminy wchodzi w skład jej otuliny - czyli strefy ochronnej. Główną funkcją CPK obok ochrony środowiska przyrodniczego jest rekreacja. Dla terenu parku preferowaną formą turystyki jest turystyka krajoznawczo-pieszna i rowerowa oraz sporty wodne – żeglarstwo i kajakarstwo. Powinno się ograniczyć lokalizację ośrodków wypoczynkowych o trwałej zabudowie do jedynie ogólnodostępnych pól biwakowych bądź plaż oraz wyznaczania ścieżek dydaktycznych, wykonanie punktów widokowych (platform), wiat przeciwdeszczowych, miejsc odpoczynku i tablic informacyjnych.

Na terenie parku możliwa jest lokalizacja małych (do 100 miejsc) pól namiotowych w rejonie wsi i jeziora Mętno i jeziora Ostrów. Do najbardziej przydatnych do wypoczynku i kąpeli należy jezioro Ostrów o czystych wodach w II klasie czystości. Analogicznie jak w przypadku jeziora Mętno, poza istniejącym zagospodarowaniem wypoczynkowo-rekreacyjnym nie przewiduje się żadnego innego zagospodarowania. Rozwój wypoczynku letniskowego w tej części Parku i gminy powinien odbywać się na bazie istniejącej infrastruktury.

Wiele miejscowości gminy posiada możliwości rozwoju agroturystyki na bazie istniejącego zainwestowania. Panuje tu cisza i spokój, powietrze jest czyste, a uroda okolicznych lasów i jezior gwarantuje powrót sił fizycznych i psychicznych.

## **II. Charakterystyka miejscowości Lisie Pole i Kolonii wsi Lisie Pole- Lisie Pola**

### **2.1 Ukształtowanie terenu**

Wieś Lisie Pole położona jest na otwartym terenie, w otoczeniu łąk i pól. Niedaleko wsi znajduje się jezioro Rynickie. Można tam złowić leszcze, szczupaki, karpie, liny, płotki. Kolonia Lisie Pola położona jest na południowy wschód od miejscowości Lisie Pole wśród pol przy drodze gminnej Lisie Pole -Rurka.

### **2.2 Rys historyczny**

Dawna nazwa wsi to Chrobryń. Do 1945 r. wieś miała nazwę Uchtdorf.

Pierwsza wzmianka o wsi pochodzi z 1271 r. Wieś znajdowała się wówczas w dobrach joannitów. W końcu XVII w. została wykupiona przez elektora brandenburskiego Filipa Wilhelma i włączona do domeny książęcej w Schwedt. W 1789 r. została odnotowana w wykazie dóbr królewskich podległych kamerze w Schwedt.

W 1868 r. w Lisim Polu zarejestrowano:

- 24 duże gospodarstwa chłopskie,
- 6 zagrodników,
- gospodarstwo karczmarza,
- 100 nowych zagrodników i kolonistów.

Do największego gospodarza Gottrieda Schulz'a należało ponad 167 mórg gruntów. W jego zagrodzie stała chałupa, spichlerz i stodoła. Łączny areal gruntów wiejskich wynosił 3938 mórg. W tym czasie we wsi było 77 budynków mieszkalnych, 9 budynków przemysłowych

i 111 innych zabudowań (przede wszystkim gospodarczych). Ziemie o łącznym areale 3937 mórg należały do 94 właścicieli. Była to jedna z największych wsi chłopskich powiatu gryfińskiego. Po 1945 r. utrzymany został rolniczy charakter wsi.

Źródła historyczne podają, że w Lisim Polu w 1868 r. było 1020 mieszkańców, w 1925 – 860.

### **2.3 Powierzchnia miejscowości, zagospodarowanie terenu**

#### **2.3.1 Układ miejscowości Lisie Pole**

**Historyczny (lokacyjny)** - owalnica z długim wrzecionowatym nawsiem rozwiniętym na osi N-S z kościołem w jego centrum;

**Przekształcenia (do 1945 r.)** - wg mapy z końca XIX w. wieś o układzie owalnicy, ze zwartą zabudową nawsia i obu ulic. W obrębie nawsia posadowiono małe zagrody małorolne (chałupników, zagrodników) a przy ulicach zagrody gospodarskie.

Wieś rozwinęła się także poza obręb owalnicę i powstała zabudowa przy ulicach na północ (droga do wiatraka) i południe (ulica do dworca). Na północnym krańcu wsi wytyczono plac sportowy (zaznaczony już na mapie z lat 80.XIX w.) – tam, gdzie jest obecnie.

**Współczesny** - czytelnie zachowany układ wsi owalnicowej.

#### **2.3.2 Rozplanowanie zabudowy w zagrodzie**

**Historyczne** (wg najstarszych dostępnych źródeł) - w XIX w. występowały

równorzędnie dwie formy zagospodarowania siedlisk większych gospodarstw: forma A1 i C. W obrębie nawsia dominowała mała 1-2-budynkowa zagroda biedniacka (forma D).

**Zmiany (do 1945 r)** - nie zauważa się;

**Współczesny** - utrzymane w pełni tradycyjne formy zabudowy zagród.

### 2.3.3 Zabudowa wsi Lisie Pole

**Mieszkalna** - z okresu od 4 ćw. XIX do l. 20. XX w., murowana, z nielicznymi relikdami budownictwa ryglowego (jak np. w bud. nr 46-47, obecnie zdewaloryzowanym). W zabudowie zdecydowanie przeważają domy szerokofrontowe z przełomu XIX/XX w., z detalem architektonicznym wykonanym w tynku na ceglanych elewacjach (typ IV B). Mniej liczne są domy typu III - o otynkowanych elewacjach ze skromnym wystrojem. Tego typu dom występuje głównie w małych zagrodach w obrębie nawsia.

Zachowały się też domy wąskofrontowe - typ IB (np. nr 23, 122 – obecnie przebudowany).

Zabudowa Kolonii Lisie Pola to rozproszone zagrody wiejskie łącznie 15 budynków.

**Gospodarcza** - budynki inwentarsko-magazynowe ceglane z okresu od końca XIX w. do pierwszego dziesięciolecia XX w. Te ostatnie stawiane z cegły sylikatowej i detalem z cegły ceramicznej (np. nr 40-43).

Stodoły, stawiane w głębi zagrody, w większości były wznoszone w konstrukcji ryglowej; zachowane nielicznie.

**Inna** - ogrodzenia frontów zagród, murowane z filarami bram i furt (np. przy budynkach nr 17, 21, 40, 105) oraz metalowe ogrodzenia przedogródków (np. przy nr 6, 18, 67).

## II. Inwentaryzacja zasobów służących odnowie miejscowości

### 2.3.4 Zieleń komponowana, cmentarze

**Cmentarz przykościelny** - data założenia nieznana, powstał prawdopodobnie po zbudowaniu kościoła w XIII w.); otoczony jest kamiennym ogrodzeniem (XV-XVI w.?) z bramkami ceglanyymi (2 połowy XIX w.). Na granicy cmentarz jest obsadzony (w XIX w.) szpalerem lipowym. Jeszcze w 1988 r. na cmentarzu były relikty ewangelickich nagrobków. Już nie istnieją.

**Cmentarz ewangelicki** - założony w I połowie XIX w. (?) na zachodnim krańcu wsi, przy drodze do wsi Nawodna. Wg dokumentacji z 1988 r. najstarszy nagrobek pochodził z 1842 r. Na cmentarzu znalazł się pomnik poległych na I wojnie światowej w postaci anioła skłoniętego nad rannym żołnierzem przeniesiony z cmentarza przykościelnego. Obecnie jest to cmentarz komunalny; pomnik w złym stanie.

### 2.3.5 Inne obiekty zabytkowe

**Kościół** - dobra parafii odnotowane w końcu XVII w., w 1868 r. ewangelicki kościół parafialny. Wzniesiony w XIII/XIV w. z granitowej kostki został przebudowany w 1893r. Nadbudowano wówczas drewnianą dzwonnice i dostawiono wieloboczne prezbiterium. Obecnie jest to kościół filialny parafii w Nawodnej.





*Kościół filialny w Lisim Polu*

**Szkoła** - wzmiankowana w 1868 r., była prowadzona przez zakrystiana. Obecnie we wsi jest nowy budynek szkoły o architekturze odmiennej i niespójnej z zabudową wsi.

**Karczma** – wzmiankowano o niej w końcu XVII w., kiedy wieś kupował elektor Filip Wilhelm. Z dzierżawy karczmy elektor otrzymywał 150 talarów. Odnotowana także w 1868r. Karczma znajdowała się prawdopodobnie w budynku nr 49.

**Kuźnia** - wzmiankowana w końcu XIX w.; istniejący budynek kuźni postawiono w 1907 r.(k/nr-u 40).

**Stacja kolejowa** - na linii Szczecin - Kostrzyn zbudowana w 1876 r., założona na południe od wsi.

### **2.3.6 .Środowisko naturalne, walory krajobrazowe**

Lisie Pole i Lisie Pola otoczone są malowniczym krajobrazem pól lasów i łąk. Są atrakcyjne dla zamieszkania i wypoczynku. W Leśnictwie Lisie Pole usytuowana jest szkółka podstawowa Nadleśnictwa Chojna.

### **2.3.7. Infrastruktura techniczna**

#### **Kanalizacja**

Miejscowość Lisie Pole i Lisie Pola nie posiadają kanalizacji sanitarnej i deszczowej.

#### **Zwodociągowanie**

W Lisim Polu jest sieć wodociągowa rozdzielcza. Jest lokalne ujęcie wody posiadające 2 studnie głębinowe. Głębokość studni wynosi 130,0 i 135,5 m wydajność studni -36,0 [m<sup>3</sup>/h]

W miejscowości Lisie Pola brak jest wodociągu.

#### **Gazyfikacja**

## Plan Odnowy Miejscowości Lisie Pole na lata 2016-2022

Brak sieci gazowniczej.

### **Ciepłownictwo**

W Lisim Polu i Lisich Polach mieszkańcy posiadają ogrzewanie piecowe oraz kotłownie indywidualne.

### **Energia elektryczna**

Miejscowości są zelektryfikowane.

### **Telekomunikacja**

Lisie Pole posiada sieć telefoniczną. Dostępne jest też szerokopasmowe cyfrowe łącze internetowe oparte na sieci telefonicznej Tele2 ADSL.

### **Komunikacja**

Lisie Pole jest położone przy drodze krajowej nr 31. W miejscowości jest dworzec PKP i przystanek PKS.

Kolonia Lisie Pola położona jest wśród pól przy drodze Lisie Pole- Rurka

### **2.3.8. Demografia**

We wsi Lisie Pole mieszka 537 osób. Na Kolonii Lisie Pola –51 osób.

Lisie Pole i Lisie Pola nie są wsiami popegeerowskimi. Ich mieszkańcy znajdują zatrudnienie w okolicznych zakładach, dojeżdżają do pracy w Chojnie, Gryfinie, Szczecinie. Wielu wyjeżdża do pracy za granicą.

Społeczność Lisiego Pola jest otwarta wobec osiedlających się we wsi nowych mieszkańców, np. ze Szczecina.

### **2.3.8. Podmioty gospodarcze i usługi dostępne dla ludności**

Nie ma ośrodka zdrowia oraz poczty.

### **2.3.9. Kultura, sport kapitał społeczny i ludzki**

We wsi Lisie Pole jest Szkoła Podstawowa, Ochotnicza Straż Pożarna,

Istnieje także drużyna piłkarska UKS Chrobry Lisie Pole (klasa - A).

Imprezy dla mieszkańców organizowane są przez szkołę i młodzież, np. Dzień Dziecka, Dzień Pieczonego Ziemniaka.

Z inicjatywy młodzieży w wiejskiej świetlicy organizowane są zabawy okolicznościowe. Aktywna jest grupa mieszkańców skupiona w Kole Różańcowym przy kościele, która organizuje otwarte spotkania związane ze świętami kościelnymi.

W miejscowości Lisie Pole działa Koło Gospodyń Wiejskich, które aktywnie włączyło się w imprezy o zasięgi gminnym i zdobywa nagrody. Koło promuje lokalne tradycje i lokalne przepisy kulinarne.

### **2.3.10 .Oświata**

We wsi Lisie Pole istnieje filia Szkoły Podstawowej w Nawodnej z oddziałami od 0 do 3 . Do szkoły uczęszczają również dzieci z miejscowości Lisie Pola.

### 2.3.11. Ocena walorów zabytkowych wsi

**Układ wsi** Lisie Pola - w pełni czytelny układ wsi owalnicowej z nawarstwieniami (od średniowiecza do XIX/XX w.) Układ wsi Lisie Pola to pojedyncze gospodarstwa rolne, położone wzdłuż drogi Lisie Pole- Rurka. ;

**Układ zagród** Lisie Pole dobrze czytelne są tradycyjne formy zabudowy siedlisk;

**Zabudowa we wsi Lisie Pole** - we wsi pozostał dobrze zachowany zespół tradycyjnej zabudowy mieszkalnej i gospodarczej o walorach zabytkowych.

We miejscowości Lisie Pola zachowały się duże budynki mieszkalne świadczące o bogactwie właścicieli niemieckich.

Miejscowość z zachowanym tradycyjnym kulturowym krajobrazem o walorach zabytkowych, z nawarstwieniami od średniowiecza (kościół XIII/XIV w.) do XIX/XX w. (zespół zabudowy), który powinien być w pełni objęty ochroną.

### 2.3.12. Użytkowanie gruntów

Tab. 9 *Struktura użytkowania gruntów w Sołectwie Lisie Pole*

Rodzaj gruntów	Powierzchnia (w ha)	Udział w ogólnej powierzchni (%)
Powierzchnia ogólna	2262	100
<b>Użytki rolne</b>		
grunty orne	654,5	28,9
sady	1	0,04
łąki	153	6,76
pastwiska	16	0,7
<b>Grunty pod lasami</b>		
lasy	1242	54,9
grunty zadrzewione i zakrzewione	2	0,08
<b>Grunty pod wodami</b>		
wody stojące	9	0,39
wody płynące	0,5	0,02
Rowy	9	0,39
<b>Tereny komunikacyjne</b>		
Drogi	57	2,51
kolejowe i inne	19	0,83
<b>Tereny zabudowane, zurbanizowane i rekreacyjne</b>		
Mieszkania, przemysłowe i inne niezabudowane	24	1,06
zielone i rekreacyjne	4	0,17
Tereny różne	8	0,35
Nieuzytki	63	2,78

*Źródło: Urząd Miejski w Chojnie*

### 2.3.13. Strefy ochrony konserwatorskiej we wsi Lisie Pole.

**Strefa „B”** - ochrony kompozycji przestrzennej całej wsi, ze wszystkimi jej komponentami: kościołem, cmentarzami, zabudową i zachowanymi nasadzeniami przy ulicach oraz istniejącymi brukowymi nawierzchniami ulic (do stacji kolejowej).

**Strefa „K”** - ochrony cmentarza ewangelickiego

## Plan Odnowy Miejscowości Lisie Pole na lata 2016-2022

Zabudowa o wartościach zabytkowych (chroniona) wyszczególniona w tabeli. Wymieniono w niej obiekty o stosunkowo dobrze zachowanej historycznej formie architektonicznej. Wiele budynków uległo już przebudowie (w różnym zakresie), ale nadal tworzą zespół tradycyjnej zabudowy, który decyduje o zabytkowym charakterze wsi. Całą zabudowę wsi Lisie Pole należy objąć ochroną, aby nie dopuścić do dalszej dewaloryzacji. Wszelkie modernizacje fasad czy brył budynków powinny być ograniczone. Postuluje się opracowanie programu ochrony i rewaloryzacji wsi.

*Tab. 10 Obiekty o walorach zabytkowych*

<b>Lp.</b>	<b>OBIEKT (funkcja pierwotna i obecna)</b>	<b>Adres</b>	<b>Material</b>	<b>Datowanie</b>	<b>Uwagi</b>
1	kościół		kamień/drewno	XV w., 1893	
2.	mur kościelny z bramkami		kamień/cegła	XVI -XIX w	
3.	remiza		cegła	pocz. XX w.	
4.	zabudowania stacji kolejowej: dworzec, bud. mieszkalny		cegła	4 ćw. XIX - pocz. XX w.	
5.	bud. mieszkalny	nr 10	cegła	XIX/XX w	typ IV B
6.	bud. mieszkalny	nr 17	cegła	XIX/XX w.	typ IVB (zabytkowe drzwi)
7.	bud. mieszkalny	nr 19	cegła	4 ćw. XIX w.	typ III (zabytkowe drzwi)
8.	bud. mieszkalny	nr 20	cegła	XIX/XX w.	typ III
9.	bud. mieszkalny	nr 21	cegła	koniec XIX w.	typ III (zabytkowe drzwi)
10.	bud. mieszkalny	nr 23	cegła	4 ćw. XIX w	typ 1 B (zabytkowe drzwi)
11.	bud. mieszkalny	nr 30	cegła	koniec XIX w.	typ IV B (zabytkowe drzwi)

Plan Odnowy Miejscowości Lisie Pole na lata 2016-2022

12.	bud. gospodarczy / stajnia	przy numerze 34-35	cegła	1914 r.	
13.	bud. mieszkalny	nr 35	cegła	początek XXw.	typ III (zabytkowe drzwi)
14.	bud. mieszkalny	nr 36	cegła	początek XX w.	typ III (zabytkowe drzwi)
15.	bud. gospodarczy	nr 36	cegła	początek XX w.	
16.	bud. mieszkalny	nr 38	cegła	XIX/XX w.	typ IV B
17.	bud. gospodarczy	przy bud. nr 38	cegła	początek XX w.	
18.	bud. mieszkalny	nr 39	cegła	XIX/XX w.	typ IV B (zabytkowe drzwi)
19.	bud. mieszkalny	nr 40	cegła	XIX/XX w	typ IV B (zabytkowe drzwi)
20.	bud. gospodarczy	nr 40	cegła	XIX/XX w.	
21.	kuźnia	przy bud. nr 40	cegła	1907 r.	
22.	bud. mieszkalny	nr 43	cegła	XIX/XX w.	typ IVB (zabytkowe drzwi)
23.	2 bud. gospodarcze	nr 43	cegła	XIX/XXw.	
24.	bud. mieszkalny	nr 46-47	cegła/rygl.	XIX/XX w.	typ IVB
25.	bud. mieszkalny	nr 49	cegła	XIX/XXw.	

Plan Odnowy Miejscowości Lisie Pole na lata 2016-2022

	(dawniej zajazd?)				
26.	bud. mieszkalny	nr 50	cegła	XIX/XX w	typ IVB
27.	bud. mieszkalny	nr 63	cegła	XIX/XXw	typ IVB
28.	bud.gospodarczy	nr 63	cegła	XIX/XXw	
29.	bud. mieszkalny	nr 67	cegła	XIX/XX w.	typ III
30.	bud. mieszkalny	nr 69	cegła	pocz. XX w.	typ IV B
31.	bud. mieszkalny	nr 70	cegła	pocz. XX w.	typ IVB
32.	bud. mieszkalny	nr 75	cegła	pocz. XX w.	typ IVB
33.	bud. mieszkalny	nr 76	cegła	XIX/XX w.	typ IVB
34.	bud. mieszkalny	nr 78	rygl.	lata 20. XXw.	typ 11
35.	bud. mieszkalny	nr 79	cegła	XIX/XX w.	typIVB
36.	bud. mieszkalny z przemysłowym	nr 81	cegła	pocz. XX w.	
37.	bud. mieszkalny	nr 94	cegła	XIX/XX w.	typIVB
38.	bud. mieszkalny	nr 98	cegła	pocz. XX w.	typ III C
39.	bud. mieszkalny	nr 105	cegła	XIX/XX w.	typ III (zabytkowe drzwi)
40.	bud. mieszkalny	nr 111	cegła	XIX/XX w.	typ III
41.	bud. mieszkalny	nr 121	cegła	koniec XIX w.	typ IV
42.	bud. mieszkalny	nr 122	cegła	koniec XIX w.	typ III
43.	bud. mieszkalny	nr 123	cegła	pocz. XX w.	typ VII

44.	bud. mieszkalny	nr 125			typ IB
45.	bruki na ulicy po zach. stronie nawsia		kamień	XIX w.	
46.	ogrodzenia frontów gospodarstw	nr 6, 17, 18, 21, 40, 43, 62, 63, 67, 105		XIX/XX w.	

*Źródło: Urząd Miasta i Gminy Chojna*

*W miejscowości Lisie Pola nie uznano za zabytkowe istniejące domy mieszkalne.*

### **III. Opis i charakterystyka obszarów o szczególnym znaczeniu dla zaspokojenia potrzeb mieszkańców, sprzyjających nawiązywaniu kontaktów społecznych ze względu na ich położenie oraz cechy funkcjonalno-przestrzenne.**

**Świetlica wiejska** – wyremontowano w ramach PROW 2007-2014. -to duży obiekt służący mieszkańcom

**Boisko sportowe** – pełnowymiarowe, z ławkami dla widzów zostało wybudowane dzięki zaangażowaniu społeczności Lisiego Pola. Mecze piłkarskie są okazją do spotkań wszystkich kibiców obu miejscowości.

**Kaplica na cmentarzu** przy drodze do wsi Nawodna – wybudowany w czynie społecznym z inicjatywy Społecznego Komitetu Budowy Kaplicy zorganizowanego w 2005 r. Odwodnienia wymaga teren cmentarza położony w niszy, co sprawia, że podczas ulewnych deszczów i topnienia śniegu groby znajdują się pod wodą.



*Kaplica cmentarna w Lisim Polu*

**Pomnik Anioła we Wsi Lisie Pole** – przeniesiony sprzed kościoła na cmentarz jest atrakcyjnym, ale zdewastowanym obiektem wymagającym renowacji.

**Plac zabaw** – położony jest obok Szkoły Podstawowej

#### **IV. Ocena mocnych i słabych stron miejscowości Lisie Pole i Lisie Pola**

##### **Mocne strony – atuty rozwoju miejscowości Lisie Pole**

- zabudowa o wartościach zabytkowych, dobrze zachowana historyczna forma architektoniczna w Lisim Polu
- bogata historia, zachowany historyczny układ przestrzenny,
- walory krajobrazowe i przyrodnicze otoczenie wsi czyni ją atrakcyjną osiedleńczo,
- klimat dobrej współpracy między mieszkańcami, chętnymi do realizacji wspólnych zadań,
- dogodne położenie przy drodze nr 31, połączenie PKS i PKP,
- dobre wyposażenie w podstawową infrastrukturę techniczną: wodociąg, sieć energetyczna, planowane nowe realizacje infrastrukturalne,
- lokalizacja świetlicy wiejskiej – ośrodka życia społecznego,
- wieś na Szlaku Konnym Templariuszy, uwzględnionym w Strategii Rozwoju Turystyki w Województwie Zachodniopomorskim.

##### **Mocne strony – atuty rozwoju miejscowości Lisie Pola**

- walory krajobrazowe i przyrodnicze
- wieś na Szlaku Konnym Templariuszy
- zaradność mieszkańców.

##### **Słabe strony dla miejscowości Lisie Pole i Lisie Pola – czynniki ograniczające rozwój miejscowości**

- brak odpowiedniej dla potrzeb infrastruktury rekreacyjnej dla dzieci,
- brak gazyfikacji,
- brak odpowiedniej infrastruktury turystycznej, małej gastronomii, miejsc noclegowych itp.
- brak promocji miejscowości i jej otoczenia (w tym np. w Internecie)
- brak kanalizacji

Brak wodociągu w miejscowości Lisie Pola

Zły stan dróg w miejscowości Lisie Pola i trudny dojazd do większych miejscowości.

**V. Opis planowanych zadań inwestycyjnych i przedsięwzięć aktywizujących społeczność lokalną w okresie co najmniej 7 lat od dnia przyjęcia planu odnowy miejscowości, w kolejności wynikającej z przyjętych priorytetów rozwoju miejscowości, z podaniem szacunkowych kosztów ich realizacji.**

Założenia i cele Planu Odnowy Miejscowości Lisie Pole i Miejscowości Lisie Pola określają rozwój miejscowości w najważniejszych dziedzinach życia społeczno-gospodarczego



## Plan Odnowy Miejscowości Lisie Pole na lata 2016-2022

do osiągnięcia których, trzeba dążyć, aby poprawić komfort życia mieszkańców poprzez tworzenie technicznych warunków do rozwoju społeczno-gospodarczego oraz ochronę i rozwój wartości przyrodniczych i kulturowych gminy.

Możemy wymienić następujące działania kierunkowe:

### **Infrastruktura społeczna**

- Likwidacja dysproporcji miasto-wieś poprzez likwidację zapóźnień w rozwoju infrastruktury społecznej.

### **Infrastruktura techniczna**

- Likwidacja dysproporcji miasto-wieś poprzez likwidację zapóźnień w rozwoju infrastruktury technicznej.

### **Rozwój gospodarczy**

- Utrzymanie rolnictwa i przetwórstwa rolnego jako ważnego czynnika rozwoju,  
- Rozwój turystyki w oparciu o parki krajobrazowe, rzekę Odrę, przygraniczne położenie gminy i jej walory zabytkowe.

### **Ochrona środowiska**

- Zachowanie czystego środowiska, zachowanie naturalnych, krajobrazowych i przyrodniczych walorów gminy.

## **5.1 Podniesienie atrakcyjności infrastruktury społecznej**

### **5.1.1. Przebudowa placu zabaw dla dzieci i remont świetlicy w miejscowości Lisie Pole**

Zadanie polega na przebudowie, wyposażeniu w odpowiedni sprzęt, zadanie zrealizowane w części, planowane jest jeszcze dostawienie wiaty z ławkami oraz stół,

Świetlica wiejska jest jedynym miejscem, gdzie spotykają się mieszkańcy. Świetlicę wyremontowano w ramach środków PROW 2007-2013 w 2010r. Świetlica znajduje się na terenie działki nr 717/5, obręb Lisie Pole

<b>Nazwa zadania</b>	<b>Wartość netto/brutto (PLN)</b>	<b>Okres realizacji</b>	<b>Priorytet realizacji</b>	<b>Wpływ zadania na „odnowę” wsi</b>
Przebudowa i wyposażenie placu zabaw dla dzieci	25.000/30.500	2018-2022	Środki Gminy Chojna i PROW 2014-2020	Właściwie zagospodarowany plac zabaw poprawi także estetykę miejscowości.
Budowa remizy dla OSP	800.000/976.000	2018-2021	Środki Gminy Chojna i PROW 2014-2020	Podniesienie standardu i atrakcyjności miejsca spotkań mieszkańców.

**Obecnie zadaniem na 2018-2021r. jest**

1) remont świetlicy, który polegał będzie na:

**Dociepleniu elewacji**

2) Cel: remont świetlicy wiejskiej, która pełniłaby funkcje społeczne, aktywizujące miejscową społeczność.

*Planowane działania stworzą warunki do rozwoju życia kulturalnego małych i dorosłych mieszkańców*

3) Przeznaczenie: *Po realizacji projektu budynek świetlicy umożliwi zwiększenie zakresu oferty kulturalnej na wsi. W świetlicy zwiększy się aktywność Koła Gospodyń Wiejskich, które będzie mogło kultywować lokalne tradycje. Mieszkańcy miejscowości organizują liczne festyny dla dzieci i dorosłych. Świetlica będzie doskonałym zapleczem technicznym do realizacji tych przedsięwzięć.*

*Planowane działania stworzą warunki do rozwoju życia kulturalnego małych i dorosłych mieszkańców. Świetlica stanie się miejscem spędzania wolnego czasu i podejmowania inicjatyw społecznych. Przyczyni się to do integracji mieszkańców i większego utożsamiania się z miejscowością, w której mieszkają.*

4) Poniżej przedstawiono harmonogram prac związanych z remontem świetlicy:

Lp.	Lata	Elementy kosztów	Wartość robót netto	Wartość Brutto
1.	2018r.	Opracowanie kosztorysu	2.500,00	3.075,00
2.	2019-2021	Docieplenie świetlicy	90.000	92.700,00

Inwestycja zostanie wykonana w latach 2019-2021.

Gmina będzie się starała o dofinansowanie w ramach PROW 2014-2020 poddziałanie „Wsparcie inwestycji w tworzenie, ulepszanie i rozwijanie podstawowych usług lokalnych dla ludności wiejskiej, w tym rekreacji, kultury, i powiązanej infrastruktury” typ operacji „Inwestycje w obiekty pełniące funkcje kulturalne lub kształtowanie przestrzeni publicznej”

Po realizacji projektu świetlica spełni wszelkie warunki umożliwiające zwiększenie zakresu działań kulturalnych na terenie wsi, stając się takim lokalnym centrum kultury, ściśle współpracującym z innymi jednostkami kultury w Gminie.

**5.1.2. Budowa remizy strażackiej w Lisim Polu.**

Ze względu na niewystarczające potrzeby lokalowe, planuje się także budowę remizy strażackiej w Lisim Polu prętnie działa jednostka Ochotniczej Straży Pożarnej, dla zapewnienia prawidłowego funkcjonowania tej jednostki planuje się budowę remizy z częścią socjalną i dydaktyczną. Inwestycja planowana jest na działce nr 300/1 obręb Lisie Pole.

Remiza wyposażona w nowoczesny sprzęt pozwoli na doksztalcanie się adeptów OSP, przyczyni się do integracji drużyny strażackiej oraz będzie miejscem spotkań i integracji młodzieży. Dla ww. budowy remizy uzyskano pozwolenie na budowę .

## Plan Odnowy Miejscowości Lisie Pole na lata 2016-2022

Poniżej przedstawiono harmonogram prac związanych z budową remizy

Lata realizacji	Elementy kosztów	Wartość inwestycji netto/brutto	Źródła finansowania
2018-2022	Budowa remizy	870.000, 00 netto 1.070.100,00 brutto	Środki budżetu Gminy Chojna Środki Państwowej Straży Pożarnej. PROW 2014-2020

### 5. 2.1. Podniesienie atrakcyjności kulturowej wsi poprzez zachowanie dziedzictwa historycznego

Na cmentarzu komunalnym położonym na zachodnim krańcu wsi znajduje się pomnik poległych na I wojnie światowej, który przedstawia anioła pochylonego nad rannym żołnierzem. W ostatnich dwóch latach mieszkańcy wybudowali kaplicę cmentarną, wcześniej ogrodzono teren i doprowadzono wodę.



*Pomnik poświęcony żołnierzom I wojny światowej w Lisim Polu*

Cmentarz znajduje się w miejscu dawnego cmentarza ewangelickiego (działka nr 451). Ma zachowany zabytkowy drzewostan. Pomnik i drzewostan wymagają renowacji, a cmentarz ponadto odwodnienia terenu. Cmentarz o powierzchni 0,800 ha znajduje się na działce, która jest własnością Gminy Chojna. Całość jest dziedzictwem kulturowym podnoszącym atrakcyjność turystyczną wsi.

**5.2.2.Kultura Podniesienie atrakcyjności kulturalnej wsi poprzez organizację cyklicznej imprezy „Święto Ziemniaka”.**

Co roku mieszkańcy Sołectwa Lisie Pole organizują festyn „Święto Ziemniaka,” w którym mieli okazję uczestniczyć Senatorowie i Posłowie RP. W festynie chętnie uczestniczy Koło Gospodyń Wiejskich, które przygotowuje pyszne specjały kuchni polskiej.

Święto sprzyja rozwijaniu zdolności kulinarnych i umacnianiu więzi społecznych.

Cel: Organizowanie festynu to twórcze spędzanie czasu przez dzieci oraz integracja dzieci i dorosłych.

Przeznaczenie: Warsztaty przyczynią się to do integracji mieszkańców i większego utożsamiania się z miejscowością, w której mieszkają. Mieszkańcy będą mogli poznać lokalne tradycje i zwyczaje.

Harmonogram realizowanego przedsięwzięcia oraz szacunkowe koszty

Nazwa zadania	Wartość netto/brutto (PLN)	Okres realizacji	Priorytet realizacji	Wpływ zadania na odnowę wsi
Renowacja pomnika poległych w I wojnie św.	25.000 /30.500	grudzień 2020	Środki Wojewódzkiego Konserwatora Zabytków w Szczecinie	Wzrost atrakcyjności turystycznej wsi
festyn „Święto Ziemniaka”	8.000zł netto 9.840 zł brutto	Corocznie	Środki budżetu Gminy Chojna	Wzrost integracji społecznej.

**5. 3 Podniesienie jakości życia mieszkańców poprzez rozbudowę infrastruktury technicznej.**

**3.5.1.Doprowadzenie wody do osady Lisie Pola. Mieszkańcy osady Lisie Pola nie posiadają sieci wodociągowej .**

Rozważane są dwie możliwości albo budowa sieci wodociągowej albo budowa 7 studni głębinowych. Poszczególne domy są dość daleko od siebie oddalone, co znacznie wpływa na podniesienie wartości tej inwestycji.

Mieszkańcy rozważali, aby Gmina dostarczała im wodę poprzez budowę studni głębinowych

**3.5.2. Remonty dróg**

- remont drogi do stacji PKP –,
- - remont drogi od budynku szkoły do posesji nr 132,
- - remont drogi w okolicach transformatora do miejscowości Rurka

Realizacja zadań przyczyni się do poprawy wizerunku miejscowości, wpłynie na jakość infrastruktury drogowej oraz bezpieczeństwo mieszkańców

## Plan Odnowy Miejscowości Lisie Pole na lata 2016-2022

### 3.5.3. Budowa chodników

- budowa chodnika od szkoły do posesji nr 1, odcinek około 100m
- budowa chodnika od krzyża przy drodze krajowej do cmentarza odcinek około 210m. dz. Nr 702

Cel: Projekt ma na celu poprawę bezpieczeństwa na drodze poprzez budowę chodnika

Przeznaczenie :Budowa chodników przyczyni się do poprawy wizerunku miejscowości, wpłynie na jakość infrastruktury drogowej oraz bezpieczeństwo mieszkańców.

### 3.5.4. Budowa oświetlenia ulicznego

- montaż oświetlenia przy drodze krajowej przy wyjeździe do miejscowości Widuchowa,
- montaż oświetlenia przy drogach gminnych

Budowa oświetlenia zwiększy bezpieczeństwo mieszkańców i poprawi estetykę miejscowości. Inwestycja korzystnie wpłynie na jakość życia mieszkańców, poprawi bezpieczeństwo uczestników ruchu drogowego, wpłynie na estetykę miejscowości.

Harmonogram realizowanego przedsięwzięcia oraz szacunkowe koszty:

Nazwa zadania	Wartość netto/brutto	Okres realizacji	Priorytet realizacji
Doprowadzenie wody do osady Lisie Pola: - opracowanie dokumentacji ----- - realizacja inwestycji	50.000/61.000 ----- - 2.500.000/3.050.000	2019-2022 -----	Środki budżetu Gminy Chojna PROW 2014-2020
Remont dróg: droga do Stacji PKP , remont drogi od budynku szkoły do posesji nr 132, okolice transformatora w kierunku Rurki	150.000 netto 183.000 brutto	2019-2022	Środki budżetu Gminy Chojna
Budowa chodników	200.000 netto 246.000 brutto	2018-2022	Środki budżetu Gminy Chojna
Budowa oświetlenia ulicznego	50.000 netto 61.500 brutto	2018-2022	Środki budżetu Gminy Chojna

### 3.6. Ochrona środowiska

#### 3.6.1. Gospodarka wodno-ściekowa- budowa przydomowych oczyszczalni ścieków

Zadanie będzie realizowane pod nazwą: „**Budowa przydomowych oczyszczalni ścieków sanitarnych na terenie gminy Chojna – etap IV.**”

Budowa przydomowych oczyszczalni ścieków w ramach PROW 2014-2020

## Plan Odnowy Miejscowości Lisie Pole na lata 2016-2022

W miejscowości Lisie Pole obecnie wybudowano 10 przydomowych oczyszczalni ścieków natomiast w miejscowości – Lisie Pola wybudowano 1 przydomową oczyszczalnię ścieków w ramach PROW 2007-2013

Budowa obejmuje w pierwszej kolejności wybudowanie 7 przydomowych oczyszczalni ścieków na działkach nr :365/2; 395/4 - 395/2; 298; 297/2; 296; 481/3; 475/1 - 475/2; obręb Lisie Pole -miejscowość Lisie Pole i jedną na działce nr763 obręb: Lisie Pole, miejscowość (Lisie Pola).

W miarę posiadania środków finansowych i możliwości uzyskania dofinansowanie tych przedsięwzięć z funduszu PROW w latach 2017-2022 planowane mogą być następne przydomowe oczyszczalnie.

Cel: Na nieruchomościach, które do tej pory nie były wyposażone w zbiorniki bezodpływowe lub zbiorową kanalizację budowa przydomowych oczyszczalni ścieków spowoduje ochronę środowiska gruntowego.

Ze względu na duże koszty budowy sieci kanalizacji ściekowej od miejscowości Kamienny Jaz do oczyszczalni w Chojnie, bardziej korzystnym wariantem dla Gminy Chojna jest budowa przydomowych oczyszczalni ścieków.

Przeznaczenie: Niedostateczne wyposażenie obszarów wiejskich w infrastrukturę wodno-kanalizacyjną hamuje rozwój przedsiębiorczości oraz wpływa negatywnie na poziom życia mieszkańców. Budowa przydomowych oczyszczalni ścieków wpłynie na rozwój gospodarczy obszarów wiejskich oraz poprawę warunków życia. Wywożenie ścieków ze zbiorników bezodpływowych to duży wydatek finansowy dla mieszkańców.

Zadanie planowane jest przy udziale środków unijnych: „Gospodarka wodno-ściekowa” w ramach poddziałania „Wsparcie inwestycji związanych z tworzeniem, ulepszaniem lub rozbudową wszystkich rodzajów małej infrastruktury, w tym inwestycji w energię odnawialną i w oszczędzanie energii” objętego Programem Rozwoju Obszarów Wiejskich na lata 2014-2020.

Wychodząc naprzeciw problemom w zakresie gospodarki wodno - ściekowej, Gmina Chojna w okresie unijnego programowania na lata 2007 – 2013, aplikowała trzykrotnie o wsparcie finansowe zadań inwestycyjnych z zakresu gospodarki wodno - ściekowej w ramach Programu Rozwoju Obszarów Wiejskich (PROW) 2007 - 2013, współfinansowanego ze środków Unii Europejskiej z Europejskiego Funduszu Rolnego na rzecz Rozwoju Obszarów Wiejskich.

Na przełomie lat 2012 – 2015 zrealizowane zostały trzy etapy inwestycyjne, polegające na wybudowaniu naturalnych i biologicznych przydomowych oczyszczalni ścieków sanitarnych, zlokalizowanych na prywatnych nieruchomościach mieszkańców z terenu gminy Chojna.

Łącznie, w ramach zrealizowanych projektów, wybudowano 86 przydomowych oczyszczalni ścieków.

Łączna wartość wszystkich inwestycji: 1.152.250,33 zł brutto, co w rozbiu daje: wartość dofinansowania (ze środków PROW 2007 – 2013) - 737.255,75 zł; środki własne Gminy Chojna – 414.994,58 zł.

W celu kontynuacji realizacji przedsięwzięć w zakresie gospodarki wodno – ściekowej, Gmina Chojna planuje złożyć wniosek o przyznanie pomocy na operacji typu „Gospodarka wodno- ściekowa”, objętych PROW 2014-2020 na wybudowanie 54 przydomowych oczyszczalni ścieków sanitarnych, jako działanie priorytetowe na lata 2017 – 2018 (lata realizacji inwestycji), zgodnie z dokumentacją projektową przygotowywaną sukcesywnie od 2015 roku.

## Plan Odnowy Miejscowości Lisie Pole na lata 2016-2022

Przedsięwzięcie jest zgodne z dokumentem strategicznym w zakresie gospodarki wodno – ściekowej przyjętym *Uchwałą NR XXVI/182/2016 Rady Miejskiej w Chojnie z dnia 28 września 2016 r. w sprawie zatwierdzenia aktualizacji gminnego programu oczyszczania ścieków na terenie gminy Chojna.*

W miarę możliwości finansowych Gminy Chojna i możliwości aplikowania o wsparcie finansowe ze środków unijnych, Gmina Chojna będzie sukcesywnie kontynuować realizowanie inwestycji polegających na uporządkowaniu gospodarki wodno – ściekowej na terenie gminy Chojna.

<i>Lp.</i>	<i>Nazwa zadania</i>	<i>Opis planowanych zadań (poszczególne grupy prac w ramach projektu)</i>	<i>koszty całkowite</i>	<i>Priorytet realizacji</i>	<i>Okres realizacji zadania rozpoczęcie/zakończenie</i>
1.	„Budowa przydomowych oczyszczalni ścieków sanitarnych na terenie gminy Chojna – etap IV.”	Opracowanie dokumentacji projektowej Budowa oczyszczalni	Całkowity koszt dla budowy oczyszczalni w 15 sołectwach Gminy Chojna w latach 2016-2018 to około 1.056.910,57 zł netto 1.300.000 zł brutto	W ramach operacji typu „Gospodarka wodno-ściekowa”, objętych PROW 2014-2020 i udziale środków Gminy Chojna	2017-2018