

Projekt Planu Aglomeracji CHOJNA

I. CZĘŚĆ OPISOWA

1. Nazwa aglomeracji

CHOJNA

2. Gminy wchodzące w skład aglomeracji:

Gmina Chojna

3. Informacje o dotychczasowej aglomeracji:

Nr i data rozporządzenia Wojewody Zachodniopomorskiego w sprawie wyznaczenia aglomeracji
--

PLZA032 CHOJNA 78/2006 z 24.03.2006
--

4. Imię/nazwisko/stanowisko/tel./fax osoby wskazanej do kontaktowania się w sprawach złożonego wniosku

Jan Berbeś/91 414 10 35/pio@chojna.pl

Propozycję planu aglomeracji, w rozumieniu art. 43 ust. ustawy z dnia 18 lipca 2001 r. - Prawo wodne (tekst jednolity Dz. U. z 2012 r., poz. 145) opracowano zgodnie z rozporządzeniem Ministra Środowiska z dnia 1 lipca 2010 r. w sprawie sposobu wyznaczania obszaru i granic aglomeracji (Dz. U. z 2010 r. Nr 137, poz. 922)

5. Dokumenty stanowiące podstawę do wyznaczenia aglomeracji (podać nazwę, Nr oraz datę podjęcia uchwał ustanawiających te dokumenty)

a) miejscowe plany zagospodarowania przestrzennego;

- | |
|---|
| 1. Zmiana w planie zagospodarowania przestrzennego części byłego lotniska w Chojnie na obwodnicę drogową dla działek Nr 36/87, 36/140; uchwała Rady Nr XXVIII/320/2000 z dnia 15 grudnia 2000 roku. Dz. U. Woj. Zachodniopomorskiego z 2001 roku, Nr 1, |
|---|

<p>poz. 4, pow. 3,0 ha</p> <p>2. Zmiana w planie zagospodarowania przestrzennego części byłego lotniska w Chojnie z przeznaczeniem na cele usługowo-handlowe działka Nr 38/47; uchwała Rady Nr XXXII/351/2001 z 22 marca 2001 roku. Dz. U. Woj. Zachodniopomorskiego z 2001 roku, Nr 13, poz. 263. pow. 0,05 ha</p> <p>3. Zmiana w planie zagospodarowania przestrzennego części byłego lotniska w Chojnie z przeznaczeniem na cele mieszkalno-socjalne, działka Nr 38/5; uchwała Rady Nr XXXV/379/2001 z 31 maja 2001 r. Dz. U. Woj. Zachodniopomorskiego z 2001 roku Nr 29, poz. 621. pow. 0,80 ha</p> <p>4. Zmiana w planie zagospodarowania przestrzennego dla miasta Chojna w obrębie nr 5, działka nr 74/1 przy ul. Narciarskiej, przeznaczenie gruntów rolnych pod zabudowę mieszkaniową z usługami nieuciążliwymi, uchwała Rady Miejskiej w Chojnie Nr XLVIII/509/2002 z 4 października 2002 roku, Dziennik Urzędowy Woj. Zachodniopomorskiego z 2002 roku, Nr 83, poz. 1678, pow. 0,28 ha</p> <p>5. Zmiana w uproszczonym planie zagospodarowania przestrzennego sektora mieszkalno-socjalnego na terenie byłego lotniska w Chojnie w obrębie nr 8, działka nr 23 przy ul. Sikorskiego, zmiana funkcji z usług kultury na funkcję mieszkalno-usługową, uchwała Rady Miejskiej w Chojnie Nr XI/68/2003 z 18 września 2003 roku, Dziennik Urzędowy Woj. Zachodniopomorskiego z 2003r., Nr 103, poz. 1730, pow. 0,70 ha,</p> <p>6. Zmiana w miejscowym planie ogólnym zagospodarowania przestrzennego miasta Chojny w obrębie geodezyjnym nr 5 miasta Chojna - działka nr 184, przy ul. Owocowej, przeznaczenie gruntów rolnych pod zabudowę mieszkaniowo-usługową, uchwała Rady Miejskiej w Chojnie Nr XI/69/2003 z 18 września 2003 roku, Dziennik Urzędowy Woj. Zachodniopomorskiego z 2003r, Nr 104, poz.1746, pow. 0,49 ha.</p> <p>7. Miejscowy plan zagospodarowania przestrzennego terenu byłego lotniska w Chojnie obejmujący obszar ograniczony drogą wojewódzką nr 124, ulicą Żwirki i Wigury, granicą skarpy na zapleczu budynków nr 8 do 18 przy ul. Narciarskiej, uchwała Rady Miejskiej w Chojnie nr XL/419/2006 z dnia 9 marca 2006 roku, Dziennik Urzędowy Woj. Zachodniopomorskiego z 2006r., Nr 62, poz. 1134, o powierzchni 26,73 ha</p> <p>8. Zmiana miejscowego planu zagospodarowania przestrzennego obszaru obejmującego działkę nr 38/101 w obrębie ewidencyjnym nr 8 miasta Chojna, uchwała Rady Miejskiej w Chojnie nr XLI/341/2010 z dnia 25 lutego 2010, Dziennik Urzędowy Województwa Zachodniopomorskiego z 2010r. Nr 30, poz. 609, o powierzchni 0,6941 ha</p>
<p>b) studium uwarunkowań i kierunków zagospodarowania przestrzennego gminy; Uchwała Rady Miejskiej w Chojnie - Nr XLII/443/2001 z dnia 28 grudnia 2001 r. z późniejszymi zmianami.</p>
<p>c) decyzje o ustaleniu lokalizacji inwestycji celu publicznego;</p> <ol style="list-style-type: none"> 1. Budowa sieci wodociągowej i kanalizacji sanitarnej, działka nr 7/2, 16/3 obręb 6 m. Chojna. Decyzja nr 7331/3/08 z dnia 08.01.2008 r. 2. Rozbudowa sieci wodociągowej i kanalizacyjnej, działka nr 74 obręb 6 m. Chojna. Decyzja nr 7331/105 z dnia 24.11.2010 r. 3. Budowa zewnętrznej instalacji kanalizacyjnej, działka nr 163/4, 388 obręb 6 m. Chojna. Decyzja nr 6730.86.2013 z dnia 02.09.2013 r.
<p>d) wieloletni plan rozwoju i modernizacji urządzeń wodociągowych i kanalizacyjnych; Program budowy systemu kanalizacji sanitarnej i oczyszczalni w gminie Chojna (podstawa: opracowania z maja 1998 r.);</p>
<p>e) Pozwolenie na budowę dla inwestycji „Kontynuacja budowy kanalizacji sanitarnej w kierunku miejscowości Godków Osiedle PKP”. Decyzja nr 278/2008 z dnia 28.05.2013 r. (inwestycja przeprowadzona na obszarze aglomeracji w latach 2010-2012).</p>

6. Opis sieci kanalizacyjnej

6.1. Informacje na temat istniejącej kanalizacji oraz liczby mieszkańców i turystów obsługiwanych przez tę sieć oraz oczyszczalnię ścieków

Obecnie w skład aglomeracji wchodzi miejscowości: Chojna, Kaliska, Godków, Godków Osiedle.

Tabela 1. Dane na temat liczby mieszkańców i turystów

Lp.	Miejscowość	Liczba osób zamieszkałych w aglomeracji	Liczba osób korzystających z kanalizacji	Liczba osób korzystających z innych sposobów odprowadzania ścieków*	Turyści w sezonie turystyczno wypoczynkowym	Liczba mieszkańców oraz turystów korzystających z istniejącej sieci kanalizacyjnej
1	Chojna	7194	6903	288	44	6944
2	Kaliska	19	19	0	0	19
3	Godków	290	290	3	0	293
4	Godków Osiedle	325	325	0	0	325
	RAZEM	7828	7537	291	44	7581

*indywidualne zbiorniki bezodpływowe, z których ścieki wywożone są do oczyszczalni ścieków lub oczyszczalnie przydomowe

Tabela 2. Dane o ilości i rodzaju istniejącej sieci kanalizacyjnej w poszczególnych miejscowościach wchodzących w skład aglomeracji

Lp.	Wyszczególnienie Długość[km]	Ogółem	Chojna	Kaliska	Godków	Godków Osiedle
1	2	3	4	5	6	7
1	Sanitarna grawitacyjna	25,0	21,6	0,1	2,0	1,3
2	Sanitarna tłoczna	4,2	0,0	0,0	3,0	1,2
3	Ogólnospławna grawitacyjna	2,3	2,3	0,0	0,0	0,0
4	Ogólnospławna tłoczna	0,0	0,0	0,0	0,0	0,0
	Razem	31,5	23,9	0,1	5,0	2,5

6.2 Informacja o długości i rodzaju planowanej do budowy sieci kanalizacyjnej na terenach nie skanalizowanych w poszczególnych miejscowościach wchodzących w skład aglomeracji.

Nieruchomości niepodłączone do sieci kanalizacyjnej posiadają inne rozwiązania (zbiorniki bezodpływowe i oczyszczalnie domowe. Nie ma konieczności budowy sieci kanalizacyjnej.

Po roku 2015 przewiduje się rozdział kanalizacji ogólnospławnej na kanalizację sanitarną i kanalizację deszczową poprzez budowę kanalizacji sanitarnej w ul. Dworcowej, Jagiellońskiej, Wilsona, Żółkiewskiego oraz ul. Bogusława, Brzozowej, Czeibora, Królowej Jadwigi, Malarskiej, Mieszka I, Prusa, Wyzwolenia w Chojnie. Obecnie mieszkańcy tych ulic korzystają z kanalizacji ogólnospławnej.

6.3. Dane o liczbie mieszkańców podłączonych do istniejącej sieci kanalizacyjnej w poszczególnych miejscowościach wchodzących w skład aglomeracji.

Do sieci istniejącej kanalizacyjnej w aglomeracji podłączonych jest 7537 mieszkańców, z tego w poszczególnych miejscowościach:

1. Chojna – 6 903
2. Kaliska - 19
3. Godków – 290
4. Godków Osiedle - 325

6.4. Informacja o liczbie mieszkańców planowanych do podłączenia do nowo wybudowanej sieci kanalizacyjnej w poszczególnych miejscowościach wchodzących w skład aglomeracji.

Przeliczenie wskaźnika długości sieci

Do roku 2015 nie przewiduje się podłączania nowych mieszkańców do sieci kanalizacyjnej

6.5. Dane o liczbie turystów w sezonie turystyczno – wypoczynkowym, obsługiwanych przez sieć i oczyszczalnię ścieków

Liczba turystów w sezonie turystyczno – wypoczynkowym, obsługiwanych przez sieć i oczyszczalnię ścieków w aglomeracji wynosi 44

6.6. Informacje o liczbie turystów w sezonie turystyczno – wypoczynkowym w obiektach noclegowych planowanych do podłączenia do systemu kanalizacji

Nie przewiduje się nowych miejsc w obiektach noclegowych planowanych do podłączenia do systemu kanalizacji

6.7. Uzasadnienie i sposób obliczenia RLM aglomeracji

Tabela 3. Dane do wyliczenia RLM

Wyszczególnienie	RLM
Liczba mieszkańców oraz turystów korzystających z istniejącej sieci kanalizacyjnej	7 581
Liczba mieszkańców oraz turystów, którzy będą korzystali z planowanej do budowy sieci kanalizacyjnej	0
Równoważna Liczba Mieszkańców wynikająca z dobowego ładunku ścieków odprowadzanych przez zakłady przemysłowe i usługowe (w tym przez usługi użyteczności publicznej), korzystające z istniejącej sieci kanalizacyjnej [kol. 3 pkt 7.2 / 60 g/d]	0
Równoważna Liczba Mieszkańców wynikająca z dobowego ładunku ścieków, który będzie odprowadzanych przez zakłady przemysłowe i usługowe (w tym przez usługi użyteczności publicznej), planowane do podłączenia do sieci kanalizacyjnej [kol. 3 pkt 7.3 / 60 g/d]	125
Liczba mieszkańców aglomeracji nie podłączonych do kanalizacji	291
Równoważna Liczba Mieszkańców RLM	7997
[%] RLM korzystających z kanalizacji	96,36

W obszarze zamieszkałym przez 7828 mieszkańców i posiadającym 44 miejsca noclegowe oraz uwzględniając przemysł RLM wynosi 7997.

7. Opis gospodarki ściekowej

7.1 Informacje na temat oczyszczalni ścieków.

Tabela 4. Dane na temat oczyszczalni ścieków i parametry (dane: PUK Chojna)

Lokalizacja	
Miejscowość [kod pocztowy]: 74-500	Ulica, nr: Rogozińskiego 35
Gmina: Chojna	Powiat: Gryfino
Województwo: zachodniopomorskie	
Telefon: 91 41 41 6 44	Fax: 91 41 41 881
e-mail do kontaktów bieżących: pukchojnadc@O2.pl	

Decyzja pozwolenie wodnoprawne na odprowadzanie ścieków oczyszczonych		
Organ, który wydał decyzję: Starostwo Powiatowe w Gryfinie		
Numer decyzji: OŚ.SŁ.6223-5/10	Data wydania: 23.03.2010	Termin ważności do: 28.02.2020
Nominalna (projektowa) wydajność oczyszczalni [RLM]: 14 516		
Przepustowość oczyszczalni:		
Średnia dobowa [m ³ /d]: 2 280	Maksymalna dobowa [m ³ /d]: 3 160	

Rodzaj i ilość ścieków dostarczanych siecią kanalizacyjną:	
Ścieki dopływające siecią kanalizacyjną [m ³ /d]: 1617	
Ścieki dowożone [m ³ /d]: 54	
Aktualne obciążenie hydrauliczne oczyszczalni :	
Średnie [m ³ /d]: 1671	Ilość ścieków oczyszczonych w roku poprzednim [m ³ /r]: 610 222
Średnio [% przepustowości]: 73,28	
Przewidywane obciążenie hydrauliczne oczyszczalni po zrealizowaniu planowanego zakresu sieci kanalizacji sanitarnej:	
Średnie [m ³ /d]: 1 671	Przewidywana ilość ścieków oczyszczonych w roku [m ³ /r]: 610 222
Średnio [% przepustowości]: 73,28	
Ładunek ścieków doprowadzanych do oczyszczalni (w tym dowożonych transportem asenizacyjnym z terenu aglomeracji)	
maksymalny średniotygodniowy = obciążenie [RLM] 6074 (x 7)	średnioroczny ogółem [RLM] 6074 (x 365) w tym dostarczany siecią [RLM] 5 875

Wartości wskaźników zanieczyszczeń ścieków surowych		
Wskaźnik	Wartość (średnioroczna z pomiarów)	Uwagi
1	2	3
BZT ₅ [mgO ₂ /l]	450	-
ChZT _{Cr} [mgO ₂ /l]	1057	-
Zawiesina ogólna [mg/l]	650	-
Fosfor ogólny [mgP/l]	-	Nie wymagany w decyzji
Azot ogólny [mgN/l]	-	Nie wymagany w decyzji
Wartości wskaźników zanieczyszczeń ścieków oczyszczonych		
Wskaźnik	Wartość (średnioroczna z pomiarów)	Wartość dopuszczalna zgodnie z pozwoleniem wodnoprawnym
BZT ₅ [mgO ₂ /l]	23,0	25
ChZT _{Cr} [mgO ₂ /l]	69,2	125
Zawiesina ogólna [mg/l]	20,8	35
Fosfor ogólny [mgP/l]	-	Nie wymagany
Azot ogólny [mgN/l]	-	Nie wymagany
Arsen [mg/l]	<0,005	Nie wymagany

Chrom [mg/l]	<0,002	0,1
Cynk [mg/l]	<0,030	2,0
Indeks fenolowy [mg/l]	<0,004	Nie wymagany
Chlorki [mg/l]	59,3	Nie wymagany
Kadm [mg/l]	<0,0005	0,4
Miedź [mg/l]	0,006	0,5
Nikiel [mg/l]	<0,005	Nie wymagany
Ołów [mg/l]	<0,005	0,5
Odczyn pH	7,7	6,5 – 9,0
OWO [mg/l]	18,1	30,0
Rtęć [mg/l]	<0,0005	0,06
Siarczany [mg/l]	52,6	Nie wymagany
Srebro [mg/l]	<0,005	Nie wymagany
Węglowodory ropopochodne [mg/l]	<0,50	15,0
Wanad [mg/l]	<0,005	Nie wymagany
Ekstrakt eterowy [mg/l]	1,60	Nie wymagany
Żelazo ogólne [mg/l]	0,42	10,0

Odbiornik ścieków oczyszczonych zgodnie z pozwoleniem wodnoprawnym:

Nazwa ciekłu: Rurzyca	Kilometraż miejsca odprowadzania ścieków oczyszczonych: 12 + 725
Typ oczyszczalni ścieków: „B” Mechaniczno – biologiczna SBR; Planowana forma przeróbki osadu na oczyszczalni poprzedzająca zagospodarowanie - Prasowanie. Planowana forma zagospodarowania osadu na oczyszczalni -wykorzystywanie przyrodnicze. Ilość suchej masy osadu w zależności od sposobu zagospodarowania osadu 60 Mg/rok. (0,12 Mg s.m.o./d)	

7.2 Informacje o ilości i składzie jakościowym ścieków przemysłowych odprowadzanych przez zakłady do systemu kanalizacji zbiorczej.

Na terenie aglomeracji działa jeden zakład odprowadzający ścieki przemysłowe. Jest to PHU Stanisław Gałuszka Chojna ul. Młyńska 2. Zakład posiada decyzję zezwalającą na odprowadzanie ścieków do kanalizacji nr WOŚ.II.7322.30.3.2013.MU z dnia 12.08.2013 r. wydaną przez Urząd Marszałkowski Województwa Zachodniopomorskiego w Szczecinie. Zgodnie z decyzją zakład może odprowadzać ścieki przemysłowe z zakładu demontażu samochodów do sieci kanalizacji sanitarnej w Chojnie, w ilościach:

$$Q_{max.s} = 37,6 \text{ dm}^3/\text{s};$$

$$Q_{śr.d} = 5,1 \text{ m}^3/\text{d};$$

$$Q_{max.d} = 33,9 \text{ m}^3/\text{d}; \text{ dla czasu } t = 15 \text{ min. (dla deszczu nawalnego)}$$

$$Q_{max.r} = 1882,9 \text{ m}^3/\text{r};$$

Dopuszczalne parametry zanieczyszczeń w ściekach przemysłowych:

$$\text{Ołów} - 1 \text{ mg}/\text{dm}^3;$$

$$\text{Węglowodory ropopochodne} - 15 \text{ mg}/\text{dm}^3;$$

Ścieki przed wpuszczeniem do kanalizacji są podczyszczane w separatorze lamelowym (separacja węglowodorów ropopochodnych). Po oczyszczeniu w separatorze ścieki zawierają niewielką zawartość węglowodorów, separatory lamelowe (grawitacyjne), umożliwiające obniżenie o 95% zawartości substancji ropopochodnych, stąd brak jest praktycznej możliwości wskazania wartości biochemicznego zapotrzebowania tlenu (BZT) i wyliczenia RLM. Można jedynie przyjąć średnie stężenia ścieków deszczowych w których BZT może wynosić około 200 mg/l O₂.

Ładunek zanieczyszczeń odprowadzany w ciągu doby [g/d] z zakładu przemysłowego obliczono jako iloczyn ilości dobowej odcieków i wartości wskaźnika zanieczyszczeń:

$$5,1 \text{ m}^3/\text{d} \times 200 \text{ mg}/\text{l O}_2 = 5 \text{ 100 l}/\text{d} \times 0,2 \text{ gO}_2/\text{l} = 1020 \text{ gO}_2/\text{d}.$$

$$\text{Liczba RLM zakładu przemysłowego: } 1020 \text{ g}/\text{d} : 60 \text{ g}/\text{d}/\text{M} = 17 \text{ RLM}$$

Ponadto na oczyszczalnię ścieków w Chojnie dowożone są odcieki ze składowiska odpadów innych niż niebezpieczne i obojętne „Kaliska”. Ilość przywożonych odcieków wynosi 73 m³/miesiąc. Daje to w przybliżeniu wartość średnioroczną 876 m³/rok i 2,3 m³/dobę.

Tabela 5. Dane dotyczące odcieków ze składowiska odpadów „Kaliska”

Parametr	Jednostka	Punkty monitoringu wód	Dopuszczalne wartości wskaźników zanieczyszczenia w ściekach przemysłowych wprowadzanych do urządzeń kanalizacyjnych
		odciekowych	
		Wynik średni z roku 2013	
Odczyn pH	-	7,6	6,5 – 9,5
Przewodność	mS/cm	1156	-
Ołów	mg/dm ³ Pb	<0,005	1
Kadm	mg/dm ³ Cd	<0,0025	0,4
Miedź	mg/dm ³ Cu	<0,005	1
Cynk	mg/dm ³ Zn	<0,026	5
Chrom (VI)	mg/dm ³ Cr ⁺⁶	<0,010	0,2
Rtęć	mg/dm ³ Hg	<0,0005	0,06
Ogólny węgiel organiczny	mg/dm ³ C	28,9	wartości wskaźników należy ustalać na podstawie dopuszczalnego obciążenia oczyszczalni ładunkiem tych zanieczyszczeń
Suma WWA	μg/dm ³	<0,000036	0,2

Wyniki badań wód odciekowych ze składowiska odpadów m. Kaliska zestawiono z dopuszczalnymi wartościami wskaźników zanieczyszczenia zawartymi w Rozporządzeniu Ministra Środowiska z dnia 28 stycznia 2009 roku zmieniające rozporządzenie w sprawie warunków, jakie należy spełnić przy wprowadzaniu ścieków do wód lub do ziemi, oraz w sprawie substancji szczególnie szkodliwych dla środowiska wodnego (Dz. U. 2009, Nr 27, poz. 169).

Na podstawie badań laboratoryjnych próbek wód odciekowych, pobranych z przepompowni, nie stwierdzono podwyższonych zawartości żadnego z badanych wskaźników w odniesieniu do dopuszczalnych wartości wskaźników zanieczyszczeń w ściekach przemysłowych wprowadzanych do urządzeń kanalizacyjnych (Dz. U. 2006, Nr 136, poz. 964). Zauważa się poprawę wskaźników w ciągu ostatnich czterech lat.

Ładunek zanieczyszczeń odprowadzany w ciągu doby [g/d] ze składowiska odpadów obliczono jako iloczyn ilości dobowej odcieków i wartości wskaźnika zanieczyszczeń:

$$2,3 \text{ m}^3/\text{d} \times 2828 \text{ mgO}_2/\text{l} = 2300 \text{ l/d} \times 2,828 \text{ gO}_2/\text{l} = 6504 \text{ gO}_2/\text{d}$$

Liczba RLM składowiska Kaliska: 6504 g/d : 60 g/d/M = 108 RLM

Ogółem - Liczba RLM przemysłu: 17 RLM + 108 RLM = 125 RLM

Tabela 6. Dane dotyczące ścieków przemysłowych*

Ilość ścieków przemysłowych odprowadzanych do kanalizacji [m ³ /d] = 7,4		
Wskaźnik	Wartość wskaźnika zanieczyszczeń	Ładunek zanieczyszczeń odprowadzany w ciągu doby [g/d]
1	2	3
BZT ₅ [mgO ₂ /l] składowiska	2828	6 504
BZT ₅ [mgO ₂ /l] zakład przemysłowy	200	510
ChZT _{Cr} [mgO ₂ /l]	3889	nie dotyczy
Zawiesina ogólna [mg/l]	471	nie dotyczy
Fosfor ogólny [mgP/l]	8,5	nie dotyczy
Azot ogólny	1632	nie dotyczy
Węglowodory ropopochodne [mg/l]	15,00	nie dotyczy
pH	6,5 – 9,0	nie dotyczy

Wpływ dodatku odcieków ze składowisk odpadów komunalnych na efektywność pracy komunalnej oczyszczalni ścieków – badania modelowe Bernard Quant, Krystyna Olańczuk-Neyman, Sylwia Fudala-Książek, Aneta Łuczkiwicz, Eliza Kulbat, Krzysztof Czerwionka. Katedra Technologii Wody i Ścieków, Wydział Inżynierii Lądowej i Środowiska Politechnika Gdańska, ul. G. Narutowicza 11/12, 80-233 Gdańsk

7.3 Informacje o zakładach, których podłączenie do systemu kanalizacji zbiorczej jest planowane.

Nie planuje się podłączenia nowych zakładów przemysłowych.

8. Lokalizacja i ilość istniejących oczyszczalni ścieków komunalnych na terenie aglomeracji. Uwzględnić należy jakość ścieków oczyszczanych, % redukcji zanieczyszczeń na oczyszczalniach ścieków.

W aglomeracji funkcjonuje jedna oczyszczalnia ścieków komunalnych. Znajduje się ona w Chojnie przy ul. Rogozińskiego 35. Poniżej w tabeli podano [% redukcji zanieczyszczeń na oczyszczalni ścieków, a na mapie przedstawiono lokalizację oczyszczalni ścieków w Chojnie.

Tabela 7. Redukcja zanieczyszczeń na oczyszczalni ścieków w Chojnie (dane: PUK Chojna)

Lp.	Wskaźniki	Ścieki surowe	Ścieki oczyszczone	[%] redukcji zanieczyszczeń na oczyszczalni ścieków
1	2	3	4	5
1.	BZT ₅ [mgO ₂ /l]	450,0	23,0	94,90
2.	ChZT _{Cr} [mgO ₂ /l]	1057,0	69,2	93,45
3.	Zawiesina ogólna [mg/l]	650,0	20,8	96,80
4.	Fosfor ogólny [mgP/l]	-	-	Nie wymagany w decyzji
5.	Azot ogólny [mgN/l]	-	-	Nie wymagany w decyzji
6.	pH	8	7,7	-

9. Lokalizacja i ilość planowanych do wybudowania oczyszczalni ścieków komunalnych na terenie aglomeracji. Termin realizacji inwestycji. Planowany [%] redukcji zanieczyszczeń na oczyszczalniach ścieków oraz planowana jakość ścieków oczyszczanych.

Na terenie aglomeracji nie planuje się budowy nowych oczyszczalni ścieków

10. Informacje o planowanej rozbudowie lub modernizacji oczyszczalni ścieków komunalnych. Termin realizacji inwestycji. Uwzględnić należy obecną i planowaną jakość ścieków oczyszczanych, obecny i planowany [%] redukcji zanieczyszczeń na oczyszczalniach ścieków.

Istniejąca oczyszczalnia ścieków posiada wystarczającą przepustowość oraz dobre parametry oczyszczania ścieków i nie wymaga rozbudowy.

11. Dane o strefach ochronnych ujęć wody obejmujących tereny ochrony bezpośredniej i tereny ochrony pośredniej zawierającą oznaczenie aktu prawa miejscowego lub decyzji ustanawiających te strefy oraz zakazy, nakazy i ograniczenia obowiązujące na tych terenach.

Na terenie aglomeracji nie ustanowiono stref ochrony bezpośredniej i terenów ochrony pośredniej zawierających oznaczenie aktu prawa miejscowego lub decyzji ustanawiających te strefy. Istniejące ujęcia wody posiadają ważne pozwolenia wodnoprawne i ogrodzone tereny na których znajdują się studnie na ujęciach.

Ujęcia wody w aglomeracji:

1. Chojna ul. Barwicka 1. Studnie są ogrodzone.
2. Chojna ul. Sikorskiego. Studnie są ogrodzone.
3. Godków Osiedle. Studnie są ogrodzone.

12. Dane o obszarach ochronnych zbiorników wód śródlądowych zawierające oznaczenie aktu prawa miejscowego ustanawiającego te obszary oraz zakazy, nakazy i ograniczenia obowiązujące na tych obszarach.

Na obszarze aglomeracji nie ma zbiorników wód śródlądowych.

13. Informacja o formach ochrony przyrody zawierająca nazwę formy ochrony przyrody oraz wskazanie aktu prawnego uznającego określony obszar za formę ochrony przyrody.

Na obszarze proponowanej aglomeracji nie występują obszary objęte formą ochrony przyrody posiadającą akt prawny.

14. W przypadku zmiany aglomeracji dodatkowo należy podać uzasadnienie potrzeby takiej zmiany

Wystąpiła potrzeba zmiany granic istniejącej aglomeracji poprzez rozszerzenie granicy aglomeracji o teren nowej dzielnicy „Lotnisko” w Chojnie. W dzielnicy tej przyłączono 1770 mieszkańców do kanalizacji. Miejscowości Jelenin, Brwice i Narost należy wyłączyć z aglomeracji ponieważ nie spełniają warunków wymaganych dyrektywą UE.

Na terenie aglomeracji funkcjonuje sieć kanalizacyjna o długości 31,5 km zakończona mechaniczno-biologiczną oczyszczalnią ścieków zlokalizowaną w Chojnie. Do roku 2015 nie planuje się budowy sieci kanalizacyjnej ani oczyszczalni ścieków. Wydajność projektowa oczyszczalni wynosi Qśr.d. - 2280 m³/d . Eksploatacja oczyszczalni oraz zrzut ścieków oczyszczonych do odbiornika odbywa się na podstawie decyzji Starosty Gryfińskiego z dnia 23 marca 2010 r., znak: OŚ.SŁ.6223-5/10 obowiązującej do dnia 28 lutego 2020 r. Ilość ścieków obecnie wytwarzanych w aglomeracji i kierowanych do oczyszczalni ścieków komunalnych wynosi ok. Qśr.d. = 1.671 m³/d. Odbiornikiem oczyszczonych ścieków jest rzeka Rurzyca.

Kanalizacja obsługuje 7537 mieszkańców, a także osoby przebywające tymczasowo, przy czym liczba miejsc noclegowych wynosi 44 co daje w sumie 7581 RLM. Na terenie aglomeracji funkcjonuje 1 zakład przemysłowy oraz dowożone są odcieki ze składowiska o RLM = 125. Obliczona wielkość aglomeracji to 7997 RLM. Z kanalizacji korzysta 96,36% mieszkańców.

Wszystkie ścieki ze zbiorników bezodpływowych wywożone są do oczyszczalni ścieków i oczyszczane.

15. W przypadku zmiany aglomeracji polegającej na ograniczeniu zasięgu obszaru aglomeracji należy zamieścić opis rozwiązania problemu gospodarki ściekowej na terenach, które znajdują się poza obszarem zmienionej aglomeracji.

Zmiana granic aglomeracji podyktowana jest względami ekonomicznymi. W trzech miejscowościach należących do aglomeracji, po przeanalizowaniu planowanych inwestycji i wskaźnika koncentracji, wyrażonego liczbą mieszkańców na 1 km sieci wynika, że realizacja zbiorczych systemów kanalizacyjnych jest nieopłacalna ekonomicznie. W miejscowościach, które proponowane są do wyłączenia z obszaru aglomeracji Chojna nie uzyskano wymaganej liczby osób planowanych do podłączenia na 1 km budowanej sieci kanalizacyjnej ze względu na niską gęstość zaludnienia oraz rozproszoną zabudowę.

Tabela 8. Wskaźniki koncentracji dla poszczególnych miejscowości w dotychczasowych granicach aglomeracji

Lp.	Wyszczególnienie	Jelenin	Brwice	Narost
1	Długość kanalizacji [km]	4,60	4,40	5,75
2	Liczba mieszkańców	193	163	242
3	Liczba mieszkańców na 1 km sieci	42	37	42

Wskaźnik długości sieci, będący wyznacznikiem opłacalności budowy sieci kanalizacyjnej, dla tego obszaru kształtuje się na poziomie 42 mieszkańców na 1 km sieci kanalizacyjnej w miejscowościach Jelenin i Narost oraz 37 mieszkańców na 1 km sieci kanalizacyjnej w miejscowości Brwice. Budowa sieci kanalizacyjnej dla tych miejscowości nie spełnia wymogu § 3 ust. 4 rozporządzenia Ministra Środowiska z dnia 1 lipca 2010 r. w sprawie sposobu wyznaczania obszaru i granic aglomeracji, bowiem uzyskany wskaźnik jest mniejszy niż 120 mieszkańców na 1 km sieci. W przypadku wyłączonego obszaru nie można zastosować również zapisu § 3 ust. 5 rozporządzenia, który uprawnia do wyznaczenia obszaru aglomeracji przy wskaźniku niższym niż 120 mieszkańców na 1 km sieci, przy czym nie może być on mniejszy od 90 mieszkańców na 1 km sieci. Rozwiązaniem problemu powstających ścieków na obszarze wyłączonym z aglomeracji będzie zastosowanie szczelnych zbiorników bezodpływowych, z których ścieki będą dowożone taborem asenizacyjnym do oczyszczalni ścieków komunalnych, jak również indywidualnych systemów zapewniających odpowiedni poziom ochrony środowiska jednocześnie spełniających standardy polskich jak i unijnych norm w zakresie ochrony środowiska naturalnego, tzw. przydomowych oczyszczalni ścieków.

Obszar proponowanej aglomeracji Chojna położony jest poza terenami objętymi formami ochrony przyrody, w rozumieniu ustawy z dnia 16 kwietnia 2004 r. o ochronie przyrody (Dz. U. z 2009 r. Nr 151, poz. 1220, z późn. zm.).

Podpis osoby upoważnionej do reprezentowania Wnioskodawcy

II. CZĘŚĆ GRAFICZNA

Załącznik (w wersji elektronicznej i papierowej)

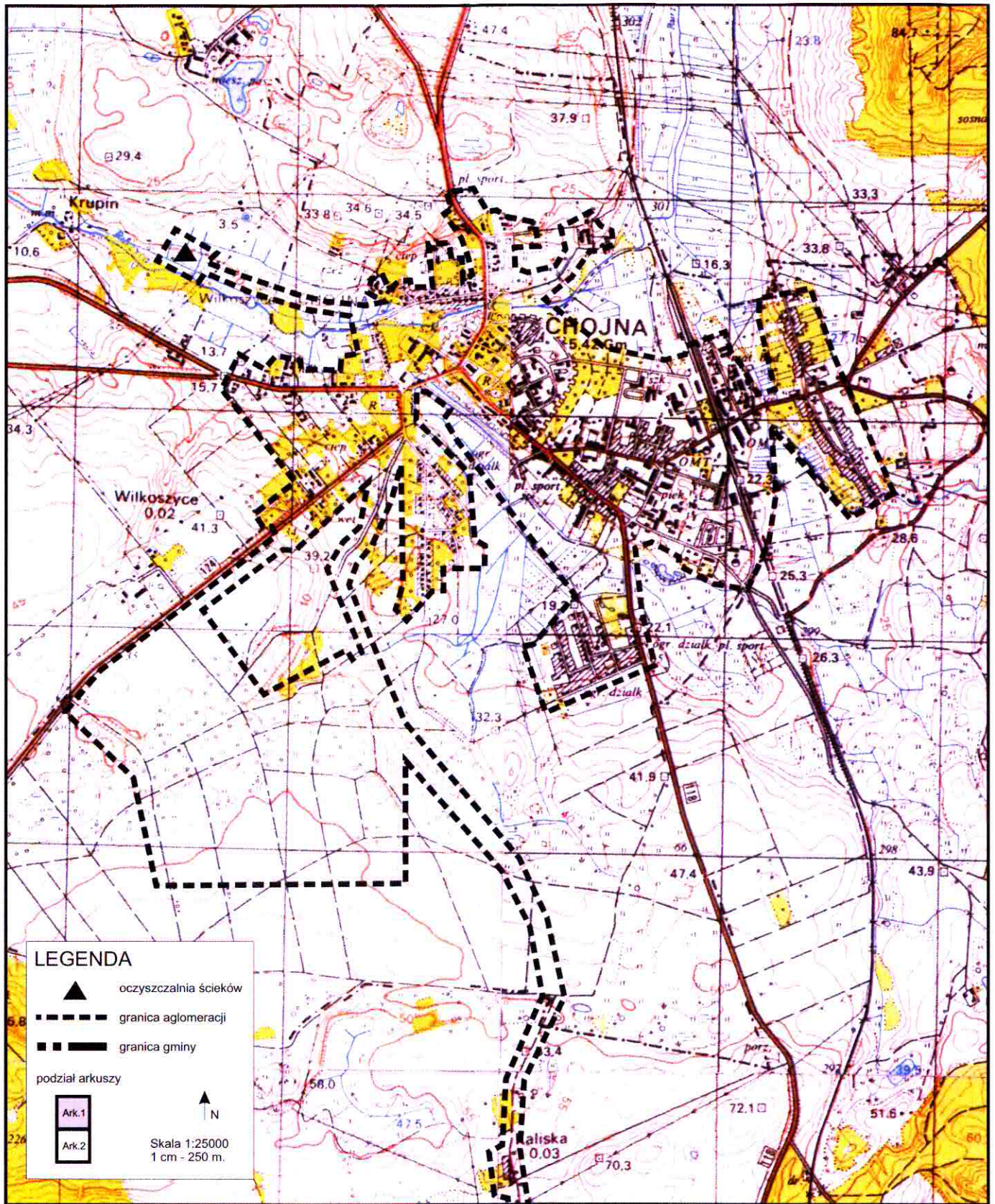
mapa/mapy w skali 1 : 1:25000

Lista sprawdzająca poprawności wykonania części graficznej.

Lp.	Wyszczególnienie	Nie	Tak	Nie dotyczy
1	2	3	4	5
1	Część graficzna została wykonana na mapie topograficznej w skali 1:25 000.		X	
2	Oznaczono granice obszaru proponowanej aglomeracji (obszar objęty i przewidziany do objęcia zasięgiem systemu kanalizacji zbiorczej).		X	
3	Oznaczono znajdującą się na terenie aglomeracji oczyszczalnię ścieków komunalnych, do której odprowadzane są ścieki komunalne.		X	
4	Oznaczono granice administracyjne gminy zgodne z danymi z państwowego rejestru granic.		X	
5	Oznaczono granice stref ochronnych ujęć wody obejmujących tereny ochrony bezpośredniej i tereny ochrony pośredniej.			X
6	Oznaczono granice obszarów ochronnych zbiorników wód śródlądowych.			X
7	Oznaczono granice terenów objętych formami ochrony przyrody w rozumieniu ustawy z dnia 16 kwietnia 2004 r. o ochronie przyrody lub obszarów mających znaczenie dla Wspólnoty, znajdującego się na liście, o której mowa w art. 27 ust. 1 tej ustawy.			X
8	Określono skalę planu w formie liczbowej i liniowej.		X	

ZAŁĄCZNIKI

1. Mapa obszaru proponowanej aglomeracji w formacie A4 w skali 1 : 25 000;
2. Rozporządzenie nr 78/2006 Wojewody Zachodniopomorskiego z dnia 24 marca 2006 r. w sprawie wyznaczenia aglomeracji Chojna.

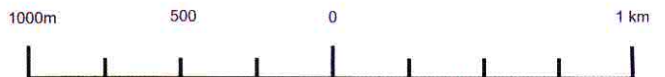


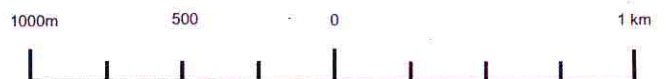
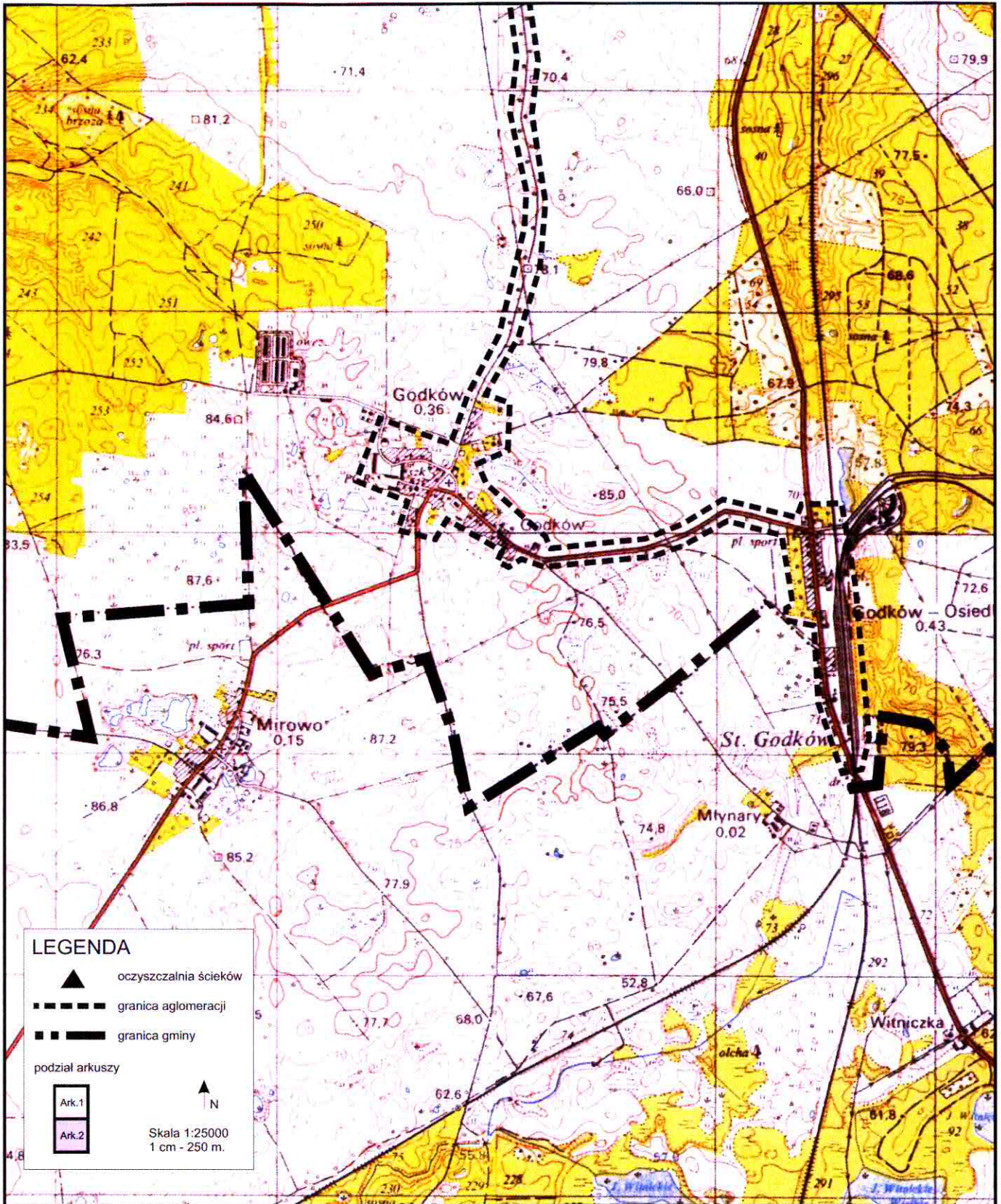
LEGENDA

- oczyszczalnia ścieków
- granica aglomeracji
- granica gminy
- podział arkuszy
- Ark.1
- Ark.2



Skala 1:25000
1 cm - 250 m.





Poz. 879 ROZPORZĄDZENIE NR 78/2006 Wojewody Zachodniopomorskiego z dnia 24 marca 2006 r. w sprawie wyznaczenia aglomeracji Chojna.

Na podstawie art. 43 ust. 2a ustawy z dnia 18 lipca 2001 r. - Prawo wodne (tekst jednolity Dz. U. z 2005 r. Nr 239, poz. 2019), zarządza się, co następuje:

§ 1. Wyznacza się aglomerację Chojna o równoważnej liczbie mieszkańców 5306, położoną w powiecie gryfińskim w województwie zachodniopomorskim, z oczyszczalnią położoną na działce nr 5/1 obręb Bara, gmina Chojna.

§ 2. Aglomerację, o której mowa w § 1, tworzą miejscowości: Chojna, Kaliska, Godków, Godków-Osiedle, Jelenin, Brwice, Narost.

§ 3. Obszar i granice aglomeracji, o której mowa w § 1, są oznaczone na mapie w skali 1:25000, stanowiącej załącznik do rozporządzenia.

§ 4. Rozporządzenie wchodzi w życie po upływie 14 dni od dnia ogłoszenia.

WOJEWODA ZACHODNIOPOMORSKI Robert Krupowicz



