

Projekt technologiczny

„BUDOWA OBIEKTU OŚWIATOWEGO O FUNKCJI ŻŁOBKOWO - PRZEDSZKOLNEJ WRAZ Z ZAGOSPODAROWANIEM TERENU, PLACEM ZABAW, PARKINGIEM, BUDYNKIEM GOSPODARCZYM ORAZ INSTALACJAMI ZEWNĘTRZNYMI: ELEKTRYCZNYMI, WODY, KANALIZACJI SANITARNEJ I GAZU”

**w Chojnie
przy ul. Wilsona**

Opracował:

mgr inż. arch. Michał Grzybowski upr. Nr 22/ZPOIA/OKK/2013 uprawnienia
budowlane w specjalności architektonicznej do projektowania bez ograniczeń.

mgr inż. arch. Sebastian Szyszłowski upr. nr19/ZPOIA/OKK/2018 uprawnienia
budowlane w specjalności architektonicznej do projektowania bez ograniczeń.

Inwestor:

Gmina Chojna, ul. Jagiellońska 4, 74-500 Chojna

Stargard, marzec 2022 r.

1. Podstawa opracowania:

- rozporządzenie Ministra Infrastruktury z dnia 12 kwietnia 2002 r. w sprawie warunków technicznych, jakim powinny odpowiadać budynki i ich usytuowanie (Dz.U. 2019.1065)
- rozporządzenie Ministra Edukacji Narodowej w sprawie rodzajów innych form wychowania przedszkolnego, warunków tworzenia i organizowania tych form oraz sposobu ich działania (Dz.U. 2017.1657)
- rozporządzenie Ministra Edukacji Narodowej z dnia 28 lutego 2019 r. w sprawie szczegółowej organizacji publicznych szkół i publicznych przedszkoli (Dz.U.2019.502)

2. Opis stanu istniejącego:

Pomieszczenia przeznaczone na przedszkole zlokalizowane są w nowoprojektowanym lokalu przy ul. Wilsona w Chojnie. Lokal składa się z 32 pomieszczeń, do których dostęp jest zapewniony z drogi publicznej nr 271 obr. Chojna 3. Wysokość pomieszczeń wynosi 3,01 m w świetle.

3. Program użytkowy:

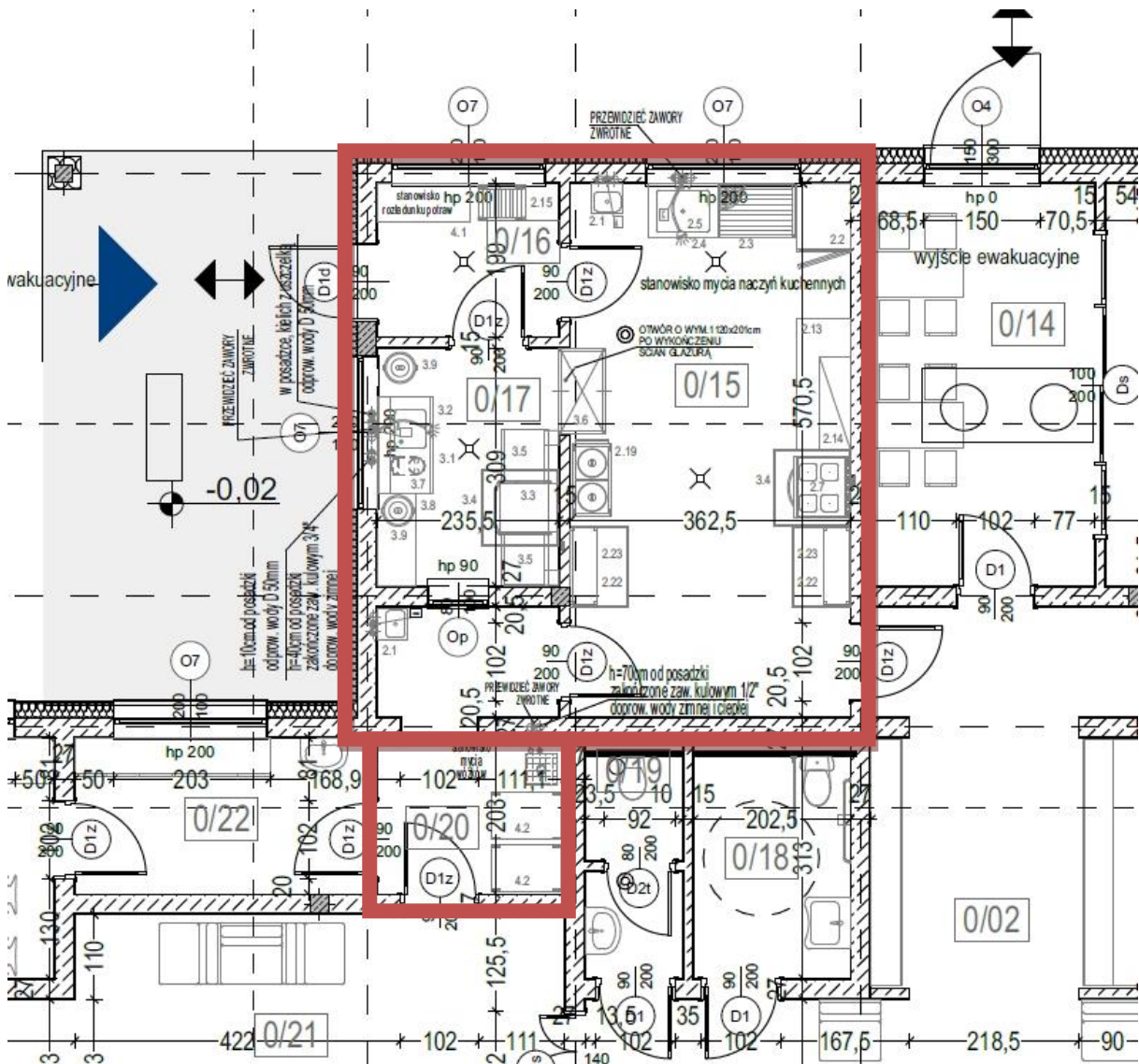
Nr pom.	Nazwa pomieszczenia	Powierzchnia(m ²)
	Parter budynku	
0/01	Hall wejściowy	13,17
0/02	Szatnia żłobka	66,15
0/02a	Szatnia nr 1	24,5
0/03	Sala przedszkolna nr 1	71,85
0/04	Jadalnia	43,9
0/05	Sanitariaty przedszkolne	28,69
0/06	Sala przedszkolna nr 2	71,85
0/07	Szatnia nr 2	50,62
0/08	Pom. Socjalne	8,68
0/09	Pom. gospodarcze	4,18
0/09	Wc personelu	3,68
0/10	Konserwator	4,6
0/11	Rozdzielnia elektryczna	4,18

0/12	Pom. techniczne	18,62
0/13	Sala wielofunkcyjna	29,08
0/14	Sala wyciszenia	15,11
0/15	Kuchnia	28,7
0/16	Przedsiónek	4,69
0/17	Zmywalnia	7,28
0/18	WC ogólne	5,83
0/19	WC personelu	3,61
0/20	Wózki kuchenne	4,93
0/21	Korytarz	50,2
0/22	Szatnia	7,65
0/23	Pom. Socjalne	12,68
0/24	WC personelu	3,14
0/25	Pom. gospodarcze	4,6
0/26	Przechowalnia nocników	5,95
0/27	Pralnia	5,95
0/28	Sala żłobka nr 1	71,85
0/29	Sypialnia żłobka	43,9
0/30	Sala żłobka nr 2	71,85
0/30	Sanitariaty żłobka	18,7
0/31	Administracja	12,32
0/32	Administracja	10,2
0/33	Pomieszczenie ogrodnicze	7,39
0/34	Osiłona śmietnikowa	11,86
	RAZEM:	852,14

W przedszkolu przewiduje się opiekę nad dziećmi w wieku od 3 do 6 lat, natomiast w żłobku przewiduje się opiekę nad dziećmi w wieku niemowlęcym do 3 lat. Zajęcia w przedszkolu będą odbywały się dla 2 grup do 25 dzieci w tym jedno niepełnosprawne, w żłobku powstaną 2 grupy po 15 dzieci. Przewiduje się pobyt dzieci w przedszkolu powyżej 5 godzin, z leżakowaniem. Ilość dzieci w sali ustalono według wzoru: 16 m² na pierwszych 5 dzieci + 2,5 m² na każde następne dziecko.

Łazienka dla dzieci wyposażona będzie w miski ustępowe i umywalki dostosowane do wzrostu dzieci (umywalka zawieszona na wysokości od 45 do 60 cm) oraz brodzik z natryskiem. Łazienki przystosowane są do korzystania przez osoby niepełnosprawne. Miski ustępowe usytuowane będą w kabinach zgodnie z warunkami technicznymi. Jedna miska ustępowa i jedna umywalka przypada na nie więcej niż 15 dzieci. Dodatkowo przewidziano przechowalnię nocników znajdującą się przy strefie żłobkowej.

Odzież wierzchnia dzieci przechowywana będzie w szatniach w strefie wejściowej dla żłobka oraz w wydzielonej strefie znajdującej się przy strefie przedszkolnej dla dzieci przedszkolnych, wyposażonej w typowe szafki szatniowe dla dzieci przedszkolnych z siedziskami, a odzież personelu w pomieszczeniu socjalno-



administracyjnym.

Główny posiłek i śniadanie dla dzieci będą dostarczane w bemarach z firmy cateringowej, natomiast podwieczerek (kanapki, mleko, herbatka itp.) przygotowywane będą na miejscu. Sztućce oraz zastawa będzie przechowywana na terenie przedszkola, będzie to zastawa ceramiczna/szklana. Mycie oraz przechowywanie zastawy odbywać się będzie na terenie przedszkola, w wyznaczonych do tego miejscach strefy zaplecza. Dania podawane będą z pomocą wózków kuchennych, które będą przechowywane na terenie placówki w specjalnie

wydzielonym pomieszczeniu magazynowym posiadającym stanowisko do ich mycia. Przedszkole zapewnia przebywającym w nim dzieciom wyżywienie zgodne z wymaganiami dla danej grupy wiekowej wynikającymi z aktualnych norm żywienia dla populacji polskiej, opracowywanych przez Instytut Żywności i Żywienia im. prof. dra med. Aleksandra Szczygła w Warszawie.

Posiłki dla dzieci przygotowywane i dostarczane będą przez wyspecjalizowaną formę cateringową z zachowaniem zasad HACCP, z produktów najwyższej jakości, bez konserwantów zgodnie z jadłospisem dekadowym.

Kuchnia/rozdzielnia wyposażona będzie w szafki kuchenne, blat roboczy, stanowisko do rozładunku potraw, umywalki do mycia rąk, zlewozmywak, zmywarko wyparząrkę kapturową, szafę chłodniczą, jezdny grzewczy dystrybutor talerzy, urządzenie do podgrzewania posiłków – trzon kuchenny 4-płytkowy z piekarnikiem elektrycznym, nad którym zainstalowany będzie okap kondensacyjny. Kuchnia będzie zabezpieczona przed dostępem dzieci.

Przy umywalkach i brodzikach, do których doprowadzona jest woda ciepła i zimna, zainstalowane będą dozowniki na mydło w płynie, pojemniki na ręczniki jednorazowe i pojemniki na odpady.

4. Instalacje:

Lokal wyposażony jest w następujące instalacje: wentylacji grawitacyjnej załączanej ze światłem w łazience i innych pomieszczeniach bez okien, wentylację mechaniczną w pozostałych pomieszczeniach, elektryczną, wodno-kanalizacyjną, c.o. Wszystkie instalacje wykonane są zgodnie z obowiązującymi przepisami.

5. Wykończenie powierzchni:

Powierzchnie ścian i sufitów będą gładkie, białe lub w jasnych kolorach, bez uszkodzeń i szczelin, zabezpieczone przed kondensacją pary i pleśnią. Ściany przy umywalce i zlewozmywaku w kuchni do wysokości 1,60 m, a w łazience do wysokości 2,00 m pokryte będą materiałem gładkim, łatwo zmywalnym i nienasiąkliwym.

Podłoga w części przeznaczonej dla dzieci pokryta będzie wykładziną miękką i ciepłą (dywanową), w pozostałej panelami drewnianymi lub drewnopodobnymi, a w kuchni, komunikacji/szatni i wc terakotą.

Drzwi szczelne, gładkie (w wc z kratką wentylacyjną).

Okna o powierzchni zgodnej z wymaganiami warunków technicznych (nie mniejszej niż w stosunku do podłogi 1:8), z zainstalowanymi w górnej części nawiewnikami higrosterowanymi, otwieralno-uchylne.

6. Wytyczne użytkowe:

W lokalu niedopuszczalne jest palenie wyrobów tytoniowych oraz spożywanie napojów alkoholowych.

W pomieszczeniach będzie zapewniona temperatura co najmniej 20 stopni C

Meble będą dostosowane do wymagań ergonomii. Wyposażenie będzie posiadało wymagane atesty i certyfikaty, a zabawki będą spełniały wymagania bezpieczeństwa i higieny oraz posiadały oznakowanie CE.

W pomieszczeniach będzie zapewnione oświetlenie o parametrach zgodnych z Polską Normą.

Pościel i leżaki będą wyraźnie oznakowane w sposób umożliwiający identyfikację dziecka, które z nich korzysta, oraz odpowiednio przechowywane.

W pomieszczeniu socjalno-administracyjnym poza meblami dostosowanymi do jego funkcji, ustawiona będzie szafa na sprzęt porządkowy i środki czystości oraz apteczka wyposażona w podstawowe środki opatrunkowe.

Przewidziano ogrzewanie podłogowe.

Odpady składowane będą czasowo w pojemnikach wyposażonych w worki, a następnie usuwane do wydzielonych pojemników w wiacie śmietnikowej na zewnątrz lokalu, z zachowaniem odpowiedniej ich segregacji.

7. Planowane zatrudnienie:

Planuje się zatrudnienie łącznie 8 osób do opieki nad dziećmi, w tym 4 osoby na strefę przedszkolną oraz 4 na żłobkową. Dodatkowo osoby do obsługi posiłków, konserwator, osoby odpowiedzialne za utrzymanie czystości, dyrektor, sekretariat.

Opracował:

mgr inż. arch. Michał Grzybowski upr. Nr 22/ZPOIA/OKK/2013 uprawnienia budowlane w specjalności architektonicznej do projektowania bez ograniczeń.

mgr inż. arch. Sebastian Szyszłowski upr. nr19/ZPOIA/OKK/2018 uprawnienia budowlane w specjalności architektonicznej do projektowania bez ograniczeń.