

**UCHWAŁA NR LIV/428/2023
RADY MIEJSKIEJ W CHOJNIE**

z dnia 7 lutego 2023 r.

**zmieniająca Uchwałę nr XXVI/208/2020 Rady Miejskiej w Chojnie z dnia 17 grudnia 2020 r. w sprawie
wyznaczenia obszaru i granic aglomeracji gminy Chojna**

Na podstawie art. 18 ust. 2 pkt 15 ustawy z dnia 8 marca 1990 r. o samorządzie gminnym (t.j. Dz. U. z 2023 r. poz. 40) oraz art. 87 ust. 1, 6, 8 ustawy z dnia 20 lipca 2017 r. Prawo wodne (Dz. U. z 2022 r. poz. 2625 i 2687) uchwała się, co następuje:

§ 1. W uchwale Nr XXVI/208/2020 Rady Miejskiej w Chojnie z dnia 17 grudnia 2020 r. w sprawie wyznaczenia obszaru i granic aglomeracji gminy Chojna (Dz. U. Woj. Zachodniopomorskiego z dnia 8 stycznia 2021 r. poz. 138) wprowadza się następujące zmiany:

1) § 1 otrzymuje brzmienie:

„Wyznacza się aglomerację Chojna o równoważnej liczbie mieszkańców (RLM) 7561, położoną w powiecie gryfińskim, województwo zachodniopomorskie”;

2) Załącznik nr 1 do uchwały Nr XXVI/208/2020 Rady Miejskiej w Chojnie z dnia 17 grudnia 2020 r. w sprawie wyznaczenia obszaru i granic aglomeracji gminy Chojna (Dz. U. Woj. Zachodniopomorskiego z dnia 8 stycznia 2021 r. poz. 138) otrzymuje brzmienie, jak załącznik nr 1 do niniejszej uchwały;

3) Załącznik nr 2 do uchwały Nr XXVI/208/2020 Rady Miejskiej w Chojnie z dnia 17 grudnia 2020 r. w sprawie wyznaczenia obszaru i granic aglomeracji gminy Chojna (Dz. U. Woj. Zachodniopomorskiego z dnia 8 stycznia 2021 r. poz. 138) otrzymuje brzmienie, jak załącznik nr 2 do niniejszej uchwały.

§ 2. Wykonanie uchwały powierza się Burmistrzowi Gminy Chojna.

§ 3. Uchwała wchodzi w życie po upływie 14 dni od dnia ogłoszenia w Dzienniku Urzędowym Województwa Zachodniopomorskiego.

Przewodniczący Rady

Radosław Karwan

CZĘŚĆ OPISOWA

- a) **długość i rodzaj sieci kanalizacyjnej lub planowana do budowy sieć kanalizacyjna, liczba stałych mieszkańców aglomeracji, liczba osób czasowo przebywających w aglomeracji oraz przemysł obsługiwany przez sieć kanalizacyjną lub planowaną do budowy sieć kanalizacyjną oraz oczyszczalnię ścieków, a także wskaźnik koncentracji;**

Stali mieszkańcy aglomeracji obsługiwani przez sieć kanalizacyjną [RLM]	Osoby czasowo przebywające w aglomeracji obsługiwane przez sieć kanalizacyjną [RLM]	Przemysł w aglomeracji obsługiwany przez sieć kanalizacyjną [RLM]	RLM aglomeracji obsługiwany przez sieć kanalizacyjną
7244	41	125	7410
<p>Opis: Ilość RLM stałych mieszkańców aglomeracji, obsługiwanych przez sieć kanalizacyjną wynosi 7244, a ilość RLM osób czasowo przebywających w aglomeracji obsługiwanych przez sieć kanalizacyjną wynosi 41. RLM przemysłu na terenie aglomeracji obsługiwane przez sieć kanalizacyjną wynosi 125. Łącznie RLM ogółu mieszkańców stałych, czasowo przebywających w aglomeracji i przemysłu, korzystających ze zbiorczej sieci kanalizacyjnej wynosi 7410.</p>			
Kanalizacja istniejąca	Długość [km]		
sanitarna grawitacyjna	2,3		
sanitarna tłoczna	27,1		
ogólnospławna grawitacyjna	0,0		
ogólnospławna tłoczna	2,3		
SUMA	31,7		
<p>Opis: % skanalizowania aglomeracji w system zbierania ścieków komunalnych gwarantuje 98% poziom obsługi.</p>			
Kanalizacja planowana			
<p>Opis: Na terenie aglomeracji nie planuje się budowy sieci kanalizacyjnej. Gmina nie posiada ekonomicznego wyznacznika konieczności podłączenia miejscowości nieskanalizowanych do kanalizacji zbiorczej. Wymagany wskaźnik koncentracji 120 RLM/km sieci nie będzie osiągnięty. Brak możliwości skanalizowania pozostałej części gminy ze względu na zbyt duże odległości przesyłowe między miejscowościami i zbyt małą liczbę mieszkańców.</p>			

- b) **istniejące i planowane do budowy oczyszczalnię ścieków, a w przypadku aglomeracji zakończonych końcowym punktem zrzutu ścieków komunalnych – informacja, do której aglomeracji ścieki te będą wprowadzane wraz z określeniem obciążenia oczyszczalni ścieków;**

Aglomeracja zakończona: oczyszczalnia ścieków „Chojna” zlokalizowana na działce ewidencyjnej nr 5/1, obręb Bara	
<p>Opis: Oczyszczalnia ścieków jest oczyszczalnią biologiczną bez usuwania biogenów, spełniająca standardy wprowadzanych ścieków. Ścieki do oczyszczalni wprowadzane są systemem kanalizacji grawitacyjnej, kanalizacji tłocznej oraz są dowożone za pomocą wozów asenizacyjnych.</p>	
Oczyszczalnia ścieków istniejąca	
Nazwa	Oczyszczalnia „Chojna”
Lokalizacja	ul. Rogozińskiego 35; 74-500 Chojna
Pozwolenie wodnoprawne na wprowadzanie ścieków z oczyszczalni ścieków do środowiska	Decyzja Dyrektora Zarządu Zlewni w Szczecinie - Państwowego Gospodarstwa Wodnego Wody Polskie nr SZ.ZUZ.4.4210.22.7.2020.A.P. z dnia 29.05.2020 r. - Pozwolenie wodnoprawne na usługę wodną obejmującą wprowadzanie dowód powierzchniowych rzeki Rurzycy (dz. 1109/1 obręb 0002 Chojna) oczyszczonych ścieków komunalnych z Oczyszczalni Ścieków Chojna (dz.5/1 obręb Bara gm. Chojna)

Rodzaj oczyszczalni ścieków	B	
Obciążenie oczyszczalni ścieków [RLM]	7809	
Aktualna wydajność oczyszczalni ścieków [RLM]	7967	
Przepustowość oczyszczalni ścieków	średnia [m³/d]	2280
	maksymalna dobową [m³/d]	3160
	maksymalna roczna [m³/rok]	832 200
Odbiornik ścieków oczyszczonych	Rurzyca	

Opis:

Aktualna wydajność oczyszczalni ścieków wynosi 7967 RLM. Wyliczone obciążenie RLM aglomeracji zgodnie z § 1 ust. 2 rozporządzenia Ministra Gospodarki Morskiej i Żeglugi Śródlądowej z dnia 27 lipca 2018 r. w sprawie sposobu wyznaczenia obszarów i granic aglomeracji (Dz. U. z 2018 poz. 1586) wynosi **7809** RLM. Jest ono sumą ścieków dostarczanych siecią kanalizacją oraz ścieków dowożonych do oczyszczalni wozami asenizacyjnymi z terenu aglomeracji oraz spoza aglomeracji. Punktem zrzutu ścieków jest wylot kanalizacji do cieku Rurzyca.

Współrzędne geograficzne punktu zrzutu ścieków WG84: szerokość (N): 52,967002 długość (E): 14,406702

Współrzędne geodezyjne punktu zrzutu ścieków w ukł. 2000 strefa 5 X: 5870660.74 Y: 5460140.90

Oczyszczalnia ścieków planowana

Nazwa oczyszczalni ścieków	Oczyszczalnia „Chojna”	
Lokalizacja oczyszczalni ścieków	ul. Rogozińskiego 35; 74-500 Chojna	
Rodzaj oczyszczalni ścieków	B	
Obciążenie oczyszczalni ścieków [RLM]	-	
Projektowa wydajność oczyszczalni ścieków [RLM]	14820	
Przepustowość oczyszczalni ścieków	średnia [m³/d]	2280
	maksymalna dobową [m³/d]	3160
	maksymalna roczna [m³/rok]	832 200
Odbiornik ścieków oczyszczonych	Rurzyca	

Opis:

Na terenie aglomeracji planuje się modernizację istniejącej oczyszczalni ścieków „Chojna” do wydajności wynoszącej 14820 RLM.

Do zmodernizowania oczyszczalni ścieków konieczne jest uzbrojenie drugiego reaktora wielofunkcyjnego w armaturę technologiczną i niezbędne urządzenia w tym dmuchawy rotacyjne, zasuwę elektryczne, kompletny systemu napowietrzający ścieki - dyfuzory membranowe, pompy ścieków, wirownice, kratę schodkową, separator piasku, piaskownik, prasę do odwodnienia osadu, rozbudowę systemu automatyki i sterowania, aparaturę kontrolno-pomiarową tlenu i pH. Po włączeniu do eksploatacji drugiego reaktora wielofunkcyjnego i uzyskaniu odpowiednich parametrów ścieków oczyszczonych możliwe stanie się wyłączenie z eksploatacji obecnie pracującego reaktora wielofunkcyjnego w celu dokonania na nim modernizacji istniejących urządzeń i zainstalowanej aparatury oraz czyszczenia komory osadowej ciśnieniowej i bezciśnieniowej. Zakończenie inwestycji planuje się na 30 czerwca 2023 roku.

c) system gospodarki ściekowej:

średnia dobową ilość ścieków komunalnych powstających na terenie aglomeracji oraz skład jakościowy tych ścieków; przepustowość istniejącej oczyszczalni ścieków w m³/d; ilość i skład jakościowy ścieków przemysłowych wprowadzanych przez zakłady do systemu kanalizacji zbiorczej; nazwy zakładów, których podłączenie do systemu kanalizacji zbiorczej jest planowane; uzasadnienie określonej RLM aglomeracji; ilość ścieków powstających na terenie aglomeracji nieobjętych systemem kanalizacji zbiorczej, gdzie zastosowano systemy indywidualne albo planuje się zastosowanie systemów indywidualnych lub innych rozwiązań zapewniających taki sam poziom ochrony środowiska jak w przypadku systemów kanalizacji zbiorczej;

System gospodarki ściekowej	
Średnia dobową ilość ścieków komunalnych powstających na terenie aglomeracji [m³/d]	1 399,2
Przepustowość istniejącej oczyszczalni ścieków w [m³/d]	3160
Łączna ilość ścieków komunalnych powstających na terenie aglomeracji [dam³/rok]	510,7
Ilość ścieków dopływająca do oczyszczalni siecią kanalizacyjną z terenu aglomeracji [dam³/rok]	480,0
Ilość ścieków dowożonych do oczyszczalni ze zbiorników bezodpływowych z terenu aglomeracji [dam³/rok]	22,6
Ilość ścieków wytworzonych przez mieszkańców aglomeracji korzystających z przydomowych oczyszczalni ścieków [dam³/rok]	8,1
Łączna ilość ścieków powstających na terenie aglomeracji	30,7

nieobjętych systemem kanalizacji zbiorczej, gdzie zastosowano systemy indywidualne albo planuje się zastosowanie systemów indywidualnych lub innych rozwiązań zapewniających taki sam poziom ochrony środowiska jak w przypadku systemów kanalizacji zbiorczej [dam ³ /rok]		
Skład jakościowy ścieków komunalnych powstających na terenie aglomeracji		
Wskaźnik	Ścieki oczyszczone wartości średnie za rok 2022	
BZT₅	21,25 mgO₂/l	
ChZT	55,25 mg/l	
Chrom	<0,010 mg/l	
Cynk	<0,03 mg/l	
Indeks oleju mineralnego	0,17 mg/l	
Kadm	<0,0005 mg/l	
Miedź	0,05275 mg/l	
OWO	14,075 mg/l	
Ołów	0,014 mg/l	
Rtęć	<0,0005 mg/l	
Stężenie substancji ekstrahujących się eterem naftowym (ekstrakt eterowy)	3,4 mg/l	
Zawiesina ogólna	16,25 mg/l	
Żelazo	0,725 mg/l	
Opis: Ścieki oczyszczone spełniają wymagania określone w rozporządzeniu Ministra Gospodarki Morskiej i Żeglugi Śródlądowej z dnia 12 lipca 2019 r. w sprawie substancji szczególnie szkodliwych dla środowiska wodnego oraz warunków jakie należy spełnić przy wprowadzaniu do wód lub do ziemi ścieków, a także przy wprowadzaniu wód opadowych lub roztopowych do wód lub do urządzeń wodnych (t.j. Dz. U. z 2019r. poz. 1311). Wartości dopuszczalne określone w ww. rozporządzeniu dla aglomeracji, w której RLM mieści się od 2000 do 9999 wynoszą: BZT ₅ – 25 mgO ₂ /l, ChZTCr – 125 mg/l, Zawiesina ogólna – 35 mg/l.		
Przemysł istniejący		
Ilość ścieków przemysłowych wprowadzanych do zbiorczej sieci kanalizacyjnej na terenie aglomeracji [m³/d]	7,4	
Skład jakościowy ścieków przemysłowych wprowadzanych do zbiorczej sieci kanalizacyjnej na terenie aglomeracji	Nie są prowadzone badania surowych ścieków przemysłowych. Są one uwzględniane w badaniach prowadzonych dla ścieków dopływających do oczyszczalni. W związku z powyższym badania ścieków poszerzone są o badania metali ciężkich.	
Najważniejsze podmioty gospodarcze na terenie aglomeracji ze wskazaniem rodzaju produkcji	Podmiot gospodarczy	Rodzaj produkcji/usług
	Zakład recyklingu i stacja demontażu pojazdów	Recykling
	Składowisko odpadów innych niż niebezpieczne	Składowanie odpadów
Opis: Na terenie aglomeracji Chojna funkcjonuje zakład recyklingu i stacja demontażu pojazdów ZHU Gajpol S. C. oraz składowisko odpadów innych niż niebezpieczne i obojętne „Kaliska” będące źródłami ścieków przemysłowych. Ścieki z tych zakładów wprowadzane są do kanalizacji sanitarnej i zmieszane ze ściekami komunalnymi, następnie wprowadzane są do oczyszczalni ścieków. Ładunek zanieczyszczeń odprowadzany w ciągu doby [g/d] z zakładu przemysłowego ZHU Gajpol S. C. obliczono jako iloczyn ilości dobowej odcieków i wartości wskaźnika zanieczyszczeń. Ścieki z zakładu ZHU Gajpol S. C. przed wpuszczeniem do kanalizacji są podczyszczane w separatorze. Średnie stężenie ścieków wynosi około 200 mg/l O ₂ BZT, natomiast średnia ilość ścieków wytwarzanych w ciągu doby z tego zakładu to Q _{sr.d} = 5,1 m ³ /d. $5,1 \text{ m}^3/\text{d} * 200 \text{ mg/l O}_2 = 5 \text{ 100 l/d} * 0,2 \text{ gO}_2/\text{l} = 1020 \text{ g O}_2/\text{d}$ Liczba RLM zakładu recyklingu: 1020 g/d : 60 g/M*d = 17 RLM Ładunek zanieczyszczeń odprowadzany w ciągu doby [g/d] ze składowiska odpadów „Kaliska” obliczono jako iloczyn ilości dobowej odcieków i wartości wskaźnika zanieczyszczeń BZT ₅ . Przy czym wartość wskaźnika zanieczyszczeń została wzięta z publikacji „Wpływ dodatku odcieków ze składowisk odpadów komunalnych na efektywność pracy komunalnej oczyszczalni ścieków – badania modelowe” Bernard Quant, Krystyna Olańczuk - Neyman, Sylwia Fudala- Książek, Aneta Łuczkiwicz, Eliza Kulbat, Krzysztof Czerwionka. Katedra Technologii Wody i Ścieków, Wydział Inżynierii Lądowej i Środowiska Politechnika Gdańska, ul. G. Narutowicza 11/12, 80-233 Gdańsk. $2,3 \text{ m}^3/\text{d} * 2828 \text{ mgO}_2/\text{l} = 2300 \text{ l/d} * 2,828 \text{ gO}_2/\text{l} = 6504 \text{ gO}_2/\text{d}$ Liczba RLM składowiska Kaliska: 6504 g/d : 60 g/M*d = 108 RLM Liczba RLM przemysłu: 17 RLM + 108 RLM = 125 RLM		
Przemysł planowany		
Opis: Nie planuje się przyłączania zakładów przemysłowych do sieci kanalizacyjnej.		

Uzasadnienie określonej RLM aglomeracji

Wyszczególnienie	RLM/szt.
RLM stałych mieszkańców aglomeracji	7395
RLM osób czasowo przebywających w aglomeracji	41
RLM przemysłu	125
RLM aglomeracji, w tym:	7561
Liczba stałych mieszkańców korzystających z sieci kanalizacyjnej	7244
RLM przemysłu korzystającego z sieci kanalizacyjnej	125
Liczba stałych mieszkańców korzystających ze zbiorników bezodpływowych	70
Liczba stałych mieszkańców korzystających z przydomowych oczyszczalni ścieków	81
Liczba zainstalowanych zbiorników bezodpływowych [szt.]	24
Liczba przydomowych oczyszczalni ścieków [szt.]	29

Opis:

Liczba stałych mieszkańców aglomeracji wynosi 7395 RLM, w tym 7244 osoby korzystają z sieci kanalizacyjnej, 70 osoby korzystają ze zbiorników bezodpływowych, a 81 osób korzysta z przydomowych oczyszczalni ścieków. Liczba osób czasowo przebywających w aglomeracji wynosi 41 RLM i są to osoby korzystające z sieci kanalizacyjnej. Natomiast RLM przemysłu wynosi 125. Łączny RLM aglomeracji wynosi 7561 RLM.

Gmina prowadzi ewidencję przydomowych oczyszczalni ścieków i zbiorników bezodpływowych, a także prowadzi częściową kontrolę nad prawidłową częstotliwością wywozu ścieków ze zbiorników bezodpływowych i osadów z przydomowych oczyszczalni ścieków.

d) strefy ochronne ujęć wody, zawierające oznaczenie aktów prawa miejscowego lub decyzji ustanawiających te strefy oraz zakazy, nakazy i ograniczenia obowiązujące na tych terenach

Strefa ochronna ujęcia wody	Oznaczenie aktów prawa miejscowego lub decyzji ustanawiających strefę ochronną ujęcia wody oraz zakazy, nakazy i ograniczenia obowiązujące na tym terenie
SUW Barwicka w Chojnie przy ul. Barwickiej 1, działka 210 i 197/5 obręb 6 Chojna (na mapie oznaczono jako W1)	Decyzja Dyrektora Zarządu Zlewni w Szczecinie, Państwowego Gospodarstwa Wodnego Wody Polskie z dnia 11.10.2018 r. znak: SZ.ZUZ.4.4100.115/4.2018.KW
SUW Lotnisko w Chojnie przy ul. Sikorskiego, działki: 37, 38/49, 38/50, 38/51, 38/52 i 38/53, obręb 8 Chojna (na mapie oznaczono jako W2)	Decyzja Dyrektora Zarządu Zlewni w Szczecinie Państwowego Gospodarstwa Wodnego Wody Polskie z dnia 11.10.2018 r. znak: SZ.ZUZ.4.4100.116/4.2018.KW

Opis:

W ww. decyzjach wskazano zakazy, nakazy i ograniczenia obowiązujące na terenie ochrony bezpośredniej ujęć, polegające na:

- 1) odprowadzaniu wód opadowych lub roztopowych w sposób uniemożliwiający przedostawanie się ich do urządzeń służących do poboru wody;
- 2) zagospodarowaniu terenu zielenią;
- 3) odprowadzaniu poza granicę terenu ochrony bezpośredniej ścieków z urządzeń sanitarnych przeznaczonych do użytku dla osób zatrudnionych przy obsłudze urządzeń służących do poboru wody;
- 4) ograniczeniu wyłącznie do niezbędnych potrzeb przebywanie osób niezatrudnionych przy obsłudze urządzeń służących do poboru wody.

Tereny ochrony bezpośredniej są ogrodzone i oznakowane. Wywieszono są tablice zawierające informację o ustanowieniu strefy ochronnej i zakazie wstępu osób nieupoważnionych zgodnie z art. 129 ustawy z dnia 20 lipca 2017 r. Prawo wodne (t.j. Dz. U. z 2021 r. poz. 2233 ze zm.).

e) obszary ochronne zbiorników wód śródlądowych zawierające oznaczenie aktów prawa miejscowego ustanawiających te obszary oraz zakazy, nakazy i ograniczenia obowiązujące na tych obszarach

Na terenie aglomeracji nie wyznaczono obszaru ochronnego zbiornika wód śródlądowych.

f) formy ochrony przyrody, o których mowa w art. 6 ustawy z dnia 16 kwietnia 2004 r. o ochronie przyrody, zawierające nazwę formy ochrony przyrody oraz tytuł i miejsce ogłoszenia aktu prawnego tworzącego, ustanawiającego albo wyznaczającego formę ochrony przyrody oraz informacje o obszarach mających znaczenie dla Wspólnoty znajdujących się na liście, o której mowa w art. 27 ust. 1 tej ustawy

Forma ochrony przyrody	Tytuł i miejsce ogłoszenia aktu prawnego tworzącego, ustanawiającego albo wyznaczającego formę ochrony przyrody oraz informacje o obszarach mających znaczenie dla Wspólnoty znajdujących się na liście, o której mowa w art. 27 ust. 1 tej ustawy
Obszar Natura 2000 - Dolina Dolnej Odry	Rozporządzenie Ministra Środowiska z dnia 21 lipca 2004 r. w sprawie obszarów specjalnej ochrony ptaków Natura 2000 (Dz.U. 2004 nr 229 poz. 2313)

Pomnik przyrody, platan klonolistny, działka nr 53 obręb 3 Chojna	Orzeczenie Nr 33/55 Prezydium WRN w Szczecinie z dnia 28 września 1995 r. o uznaniu za pomnik przyrody (Dz. Urz. WRN w Szczecinie Nr 14 poz.74)
<p>Opis: Fragment terenu aglomeracji Chojna będący w bliskości oczyszczalni ścieków oraz miejsca wprowadzania oczyszczonych ścieków poprzez wylot do rzeki Rurzyca znajduje się w granicach obszarów specjalnej ochrony ptaków Natura 2000 - Dolina Dolnej Odry. Ponadto na terenie aglomeracji na działce nr 53 obręb 3 Chojna, w park przy ul. Wojska Polskiego rośnie pomnik przyrody – platan klonolistny (<i>Platanus xhispanica</i>). Aglomeracja jest w całości zlokalizowana w obszarze otuliny Cedyńskiego Parku Krajobrazowego, ustanowionego Rozporządzeniem Nr 3/1993 Wojewody Szczecińskiego z dnia 1 kwietnia 1993 roku w sprawie utworzenia Cedyńskiego Parku Krajobrazowego (wraz ze zmianami z 2002 i 2006 r.). Parki Krajobrazowe stanowią formy ochrony, o których mowa w art. 6 ustawy z dnia 16 kwietnia 2004 r. o ochronie przyrody, tym niemniej ich otuliny nie są wykazane wśród tych form. Aglomeracja nie znajduje się w obszarze Parku.</p>	

Wykaz dokumentów stanowiących podstawę do wyznaczenia obszaru i granic aglomeracji zgodnie z § 3 ust. 1 ww. rozporządzenia Ministra Gospodarki Morskiej i Żeglugi Śródlądowej z dnia 27 lipca 2018 r. w sprawie sposobu wyznaczenia obszarów i granic aglomeracji (Dz. U. z 2018 poz. 1586)

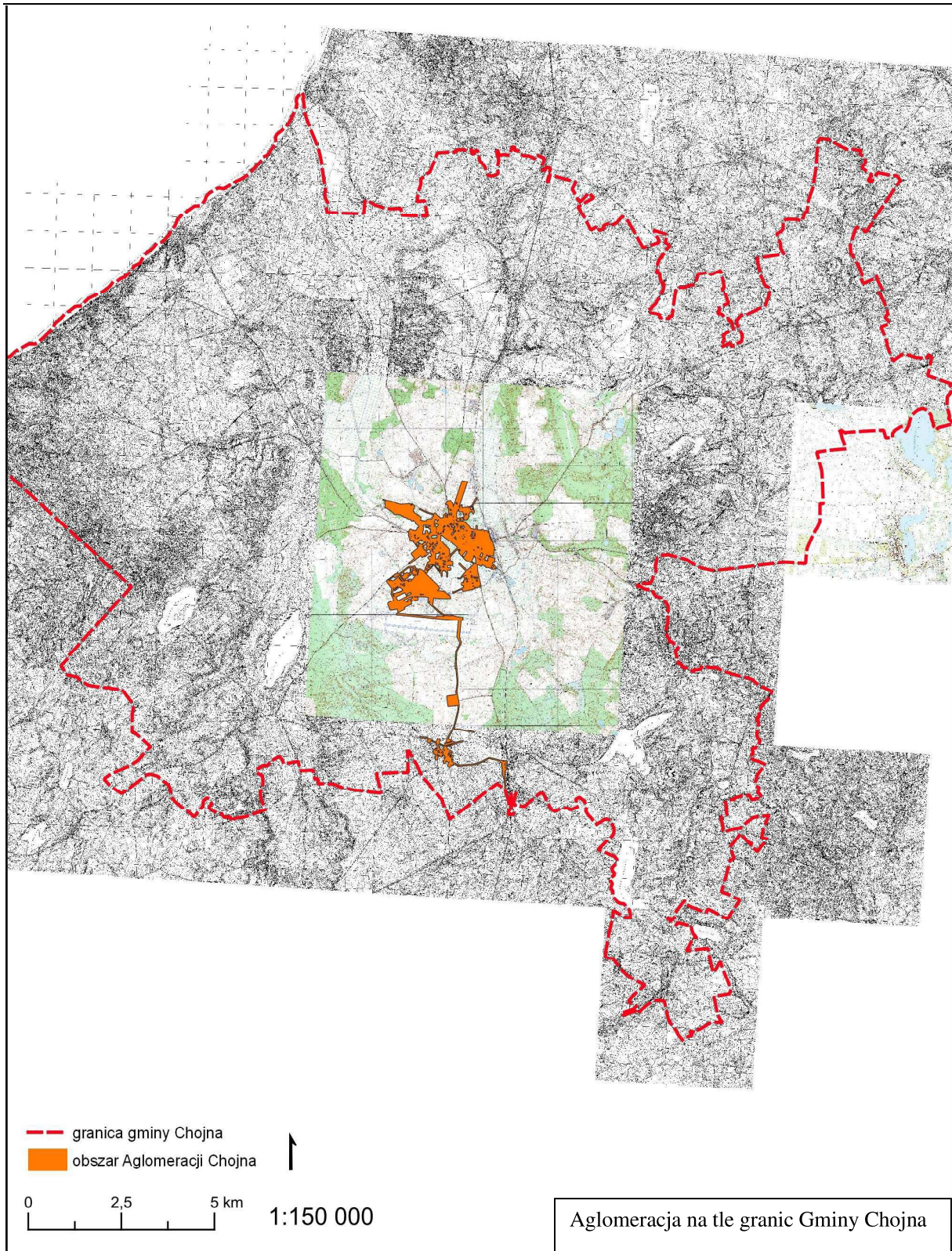
Wyszczególnienie	NIE	TAK
Studium uwarunkowań i kierunków zagospodarowania przestrzennego gminy -Studium uwarunkowań i kierunków zagospodarowania przestrzennego gminy Chojna. Uchwała Rady Miejskiej w Chojnie - Nr XLII/443/2001 z dnia 28 grudnia 2001 r. z późniejszymi zmianami. -Uchwała Rady Miejskiej w Chojnie - Nr XV/240/2013 z dnia 24.01.2013 r. tekst jednolity w sprawie uchwalenia zmiany Studium uwarunkowań i kierunków zagospodarowania przestrzennego gminy Chojna;		X
Miejscowe plany zagospodarowania przestrzennego: 1)Zmiana w planie zagospodarowania przestrzennego części byłego lotniska w Chojnie na obwodnicę drogową dla działek Nr 36/87, 36/140; uchwała Rady Nr XXVIII/320/2000 z dnia 15 grudnia 2000 roku. Dz. U. Woj. Zachodniopomorskiego z 2001 roku, Nr 1, poz. 4, pow. 3,0 ha. 2)Zmiana w planie zagospodarowania przestrzennego części byłego lotniska w Chojnie z przeznaczeniem na cele usługowo-handlowe działka Nr 38/47; uchwała Rady Nr XXXII/351/2001 z 22 marca 2001 roku. Dz. U. Woj. Zachodniopomorskiego z 2001 roku, Nr 13, poz. 263. pow. 0,05 ha. 3)Zmiana w planie zagospodarowania przestrzennego części byłego lotniska w Chojnie z przeznaczeniem na cele mieszkalno-socjalne, działka Nr 38/5; uchwała Rady Nr XXXV/379/2001 z 31 maja 2001 r. Dz. U. Woj. Zachodniopomorskiego z 2001 roku Nr 29, poz. 621. pow. 0,80 ha. 4)Zmiana w planie zagospodarowania przestrzennego dla miasta Chojna w obrębie nr 5, działka nr 74/1 przy ul. Narciańskiej, przeznaczenie gruntów rolnych pod zabudowę mieszkaniową z usługami nieuciążliwymi, uchwała Rady Miejskiej w Chojnie Nr XLVIII/509/2002 z 4 października 2002 roku, Dziennik Urzędowy Woj. Zachodniopomorskiego z 2002 roku, Nr 83, poz. 1678, pow. 0,28 ha. 5)Zmiana w uproszczonym planie zagospodarowania przestrzennego sektora mieszkalno-socjalnego na terenie byłego lotniska w Chojnie w obrębie nr 8, działka nr 23 przy ul. Sikorskiego, zmiana funkcji z usług kultury na funkcję mieszkalno-usługową, uchwała Rady Miejskiej w Chojnie Nr XI/68/2003 z 18 września 2003 roku, Dziennik Urzędowy Woj. Zachodniopomorskiego z 2003r., Nr 103, poz. 1730, pow. 0,70 ha 6)Zmiana w miejscowym planie ogólnym zagospodarowania przestrzennego miasta Chojny w obrębie geodezyjnym nr 5 miasta Chojna - działka nr 184, przy ul. Owocowej, przeznaczenie gruntów rolnych pod zabudowę mieszkaniowo-usługową, uchwała Rady Miejskiej w Chojnie Nr XI/69/2003 z 18 września 2003 roku, Dziennik Urzędowy Woj. Zachodniopomorskiego z 2003 r, Nr 104, poz. 1746, pow. 0,49 ha. 7)Miejscowy plan zagospodarowania przestrzennego terenu byłego lotniska w Chojnie obejmujący obszar ograniczony drogą wojewódzką nr 124, ulicą Żwirki i Wigury, granicą skarpy na zapleczu budynków nr 8 do 18 przy ul. Narciańskiej, uchwała Rady Miejskiej w Chojnie nr XL/419/2006 z dnia 9 marca 2006 roku, Dziennik Urzędowy Woj. Zachodniopomorskiego z 2006r., Nr 62, poz. 1134, o powierzchni 26,73 ha. 8)Zmiana miejscowego planu zagospodarowania przestrzennego obszaru obejmującego działkę nr 38/101 w obrębie ewidencyjnym nr 8 miasta Chojna, uchwała Rady Miejskiej w Chojnie nr XLI/341/2010 z dnia 25 lutego 2010, Dziennik Urzędowy Województwa Zachodniopomorskiego z 2010r. Nr 30, poz. 609, o powierzchni 0,6941 ha		X
Ramowe studium uwarunkowań i kierunków zagospodarowania przestrzennego związku metropolitalnego	X	
Decyzje o warunkach zabudowy i zagospodarowania terenu	X	
Decyzje o ustaleniu lokalizacji inwestycji celu publicznego a)Budowa sieci wodociągowej i kanalizacji sanitarnej, działka nr 7/2, 16/3 obręb 6 m. Chojna. Decyzja nr 7331/3/08 z dnia 08.01.2008 r. b)Rozbudowa sieci wodociągowej i kanalizacyjnej, działka nr 74 obręb 6 m. Chojna. Decyzja nr 7331/105 z dnia 24.11.2010 r. c)Budowa zewnętrznej instalacji kanalizacyjnej, działka nr 163/4, 388 obręb 6 m. Chojna. Decyzja nr 6730.86.2013 z dnia 02.09.2013 r. d)Budowa kanalizacji sanitarnej w ulicy: Dworcowej, Jagiellońskiej, Wilsona, Żółkiewskiego, Bogusława, Brzozowej, Czycibora, Królowej Jadwigi, Malarskiej, Mieszka I, Prusa, Wyzwolenia w Chojnie – Decyzja Wójta Gminy Widuchowa Nr GNG.6722.12.2014 z dnia 08.08.2014 r.		X

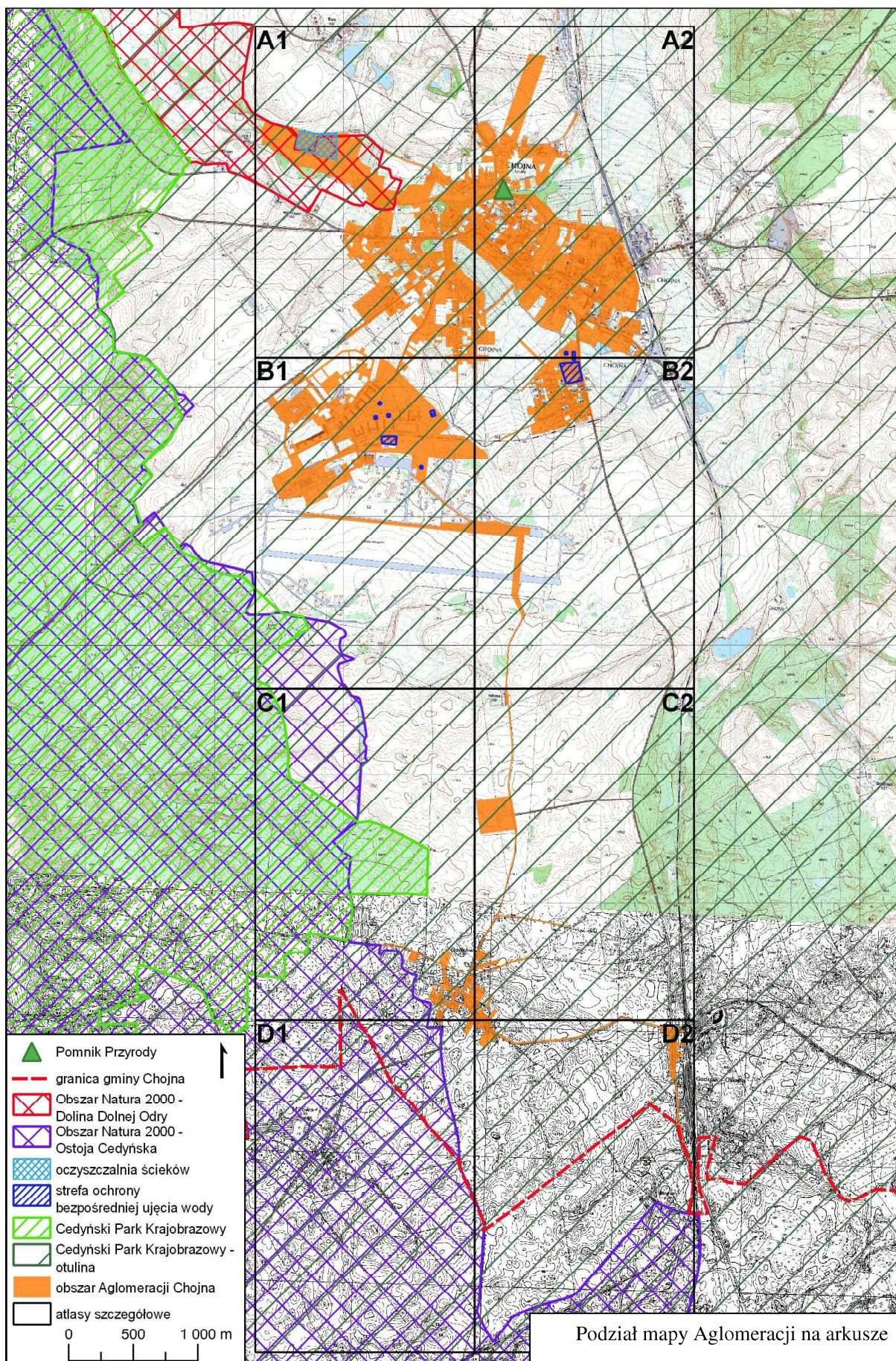
Pozwolenia na budowę w zakresie gospodarki wodnej	X	
Zgłoszenia budowy, budowli oraz obiektów liniowych w zakresie gospodarki wodnej	X	
Wieloletnie plany rozwoju i modernizacji urządzeń wodociągowych i urządzeń kanalizacyjnych, o których mowa w art. 21 ust. 1 ustawy z dnia 7 czerwca 2001 r. o zbiorowym zaopatrzeniu w wodę i zbiorowym wprowadzaniu ścieków;	X	
Pogramy funkcjonalno-użytkowe, o których mowa w art. 31 ust. 2 ustawy z dnia 29 stycznia 2004 r. – Prawo zamówień publicznych (t.j. Dz. U. z 2022 r. poz. 1710 z późn. zm.)	X	
Inne dokumenty -Aktualizacja gminnego programu oczyszczania ścieków na terenie gminy Chojna – Uchwała XXVI/182/2016 z 28.09.2016 r. BOI Ecoverde, Zielona Góra; -Rozporządzenie Nr 3/1993 Wojewody Szczecińskiego z dnia 1 kwietnia 1993 roku w sprawie utworzenia Cedyńskiego Parku Krajobrazowego (Dz. Urz. Woj. Szczec. Nr 4, poz.49 z poz. zm.)		X

1

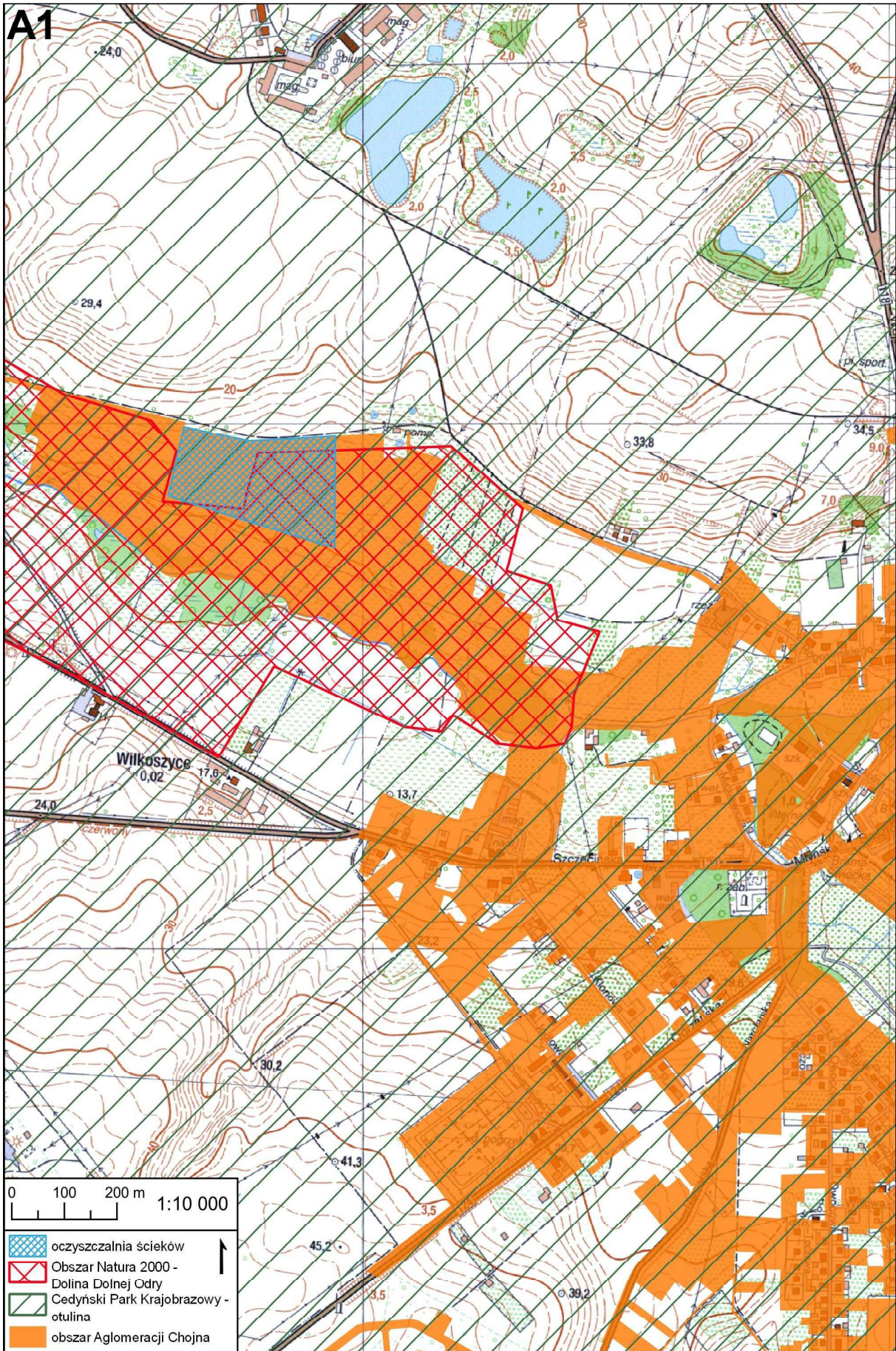
Załącznik nr 2
do uchwały Nr LIV/428/2023
Rady Miejskiej w Chojnie z dnia 7 lutego 2023 r.

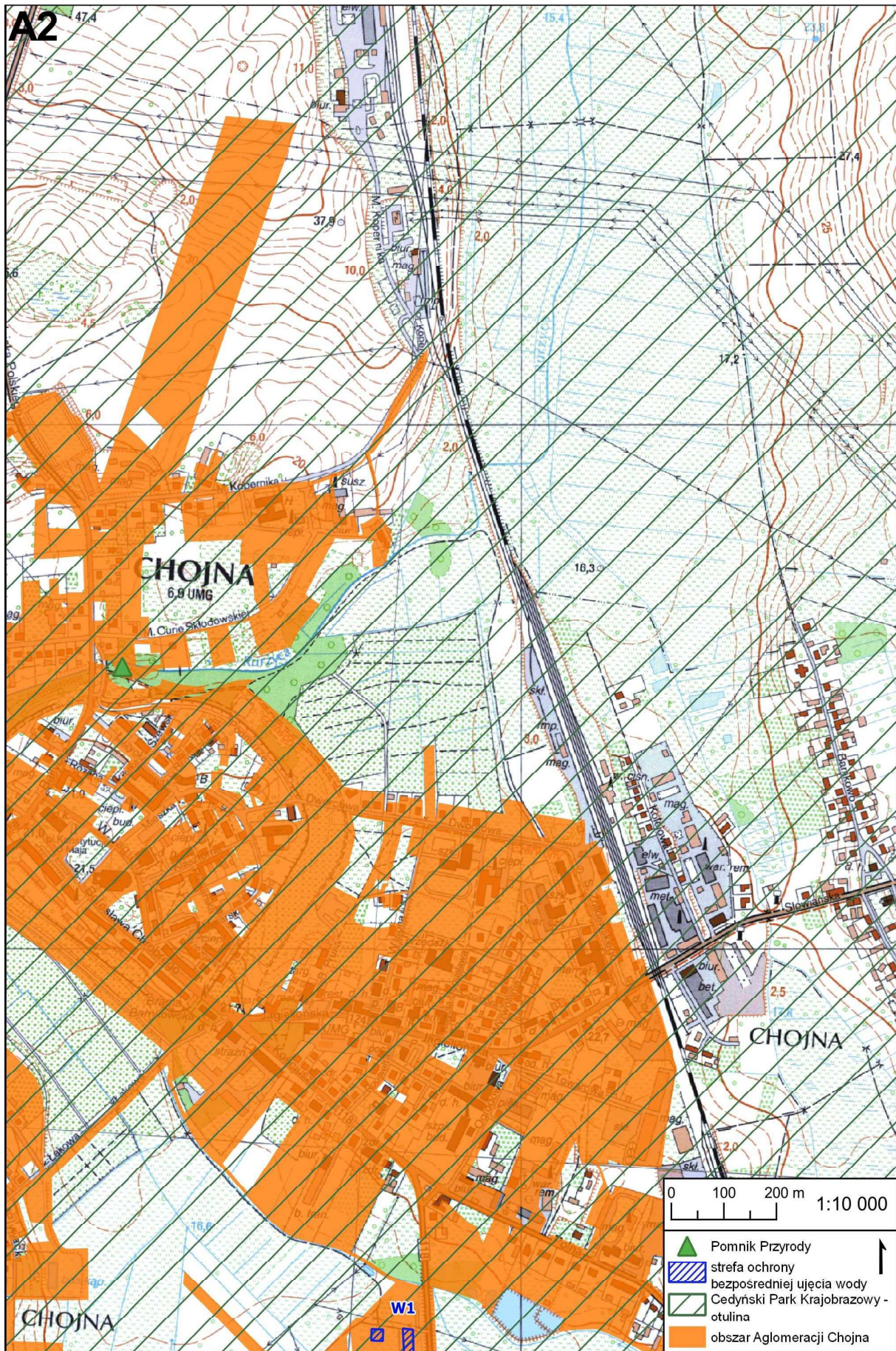
CZEŚĆ MAPOWA

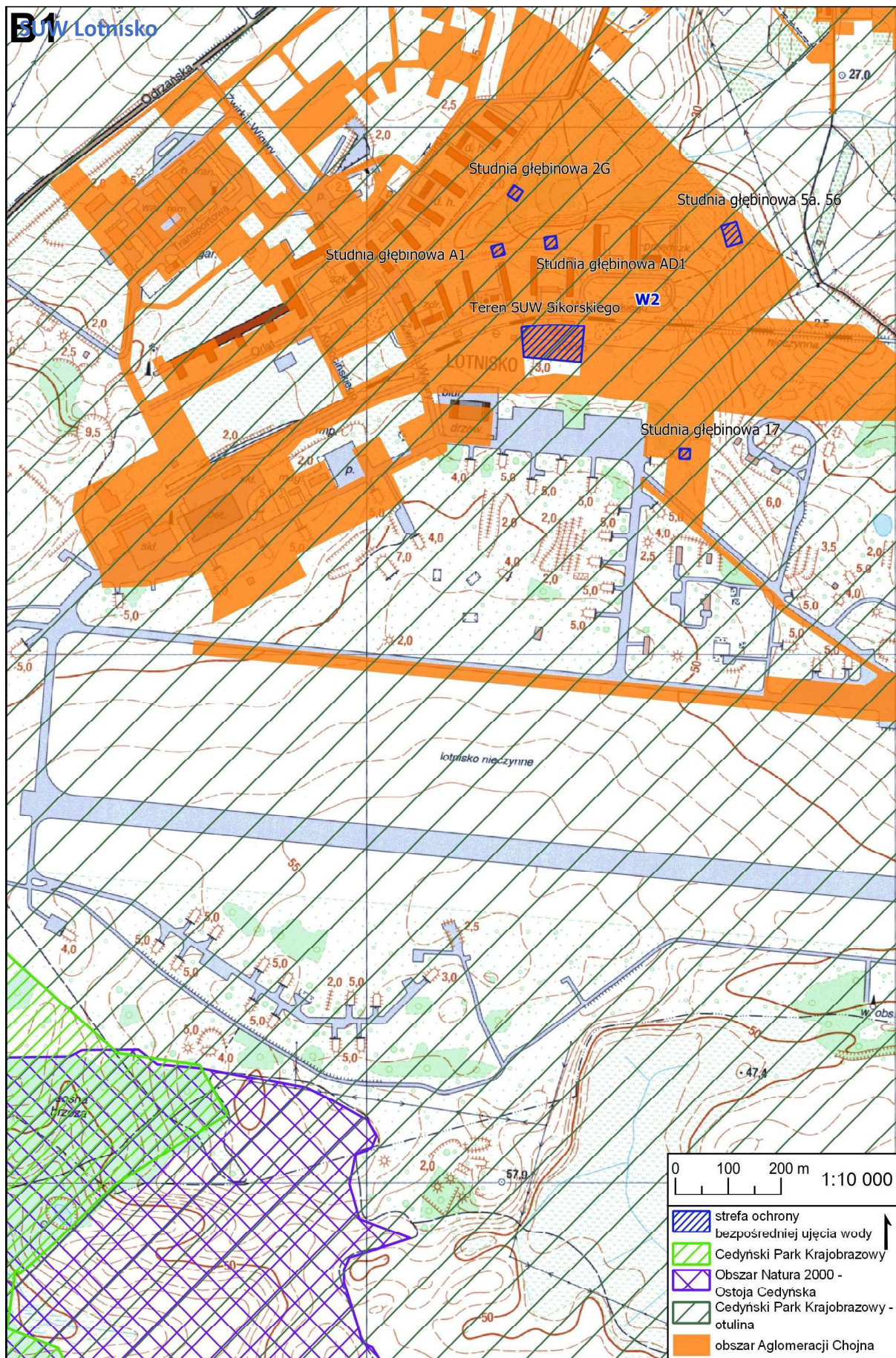


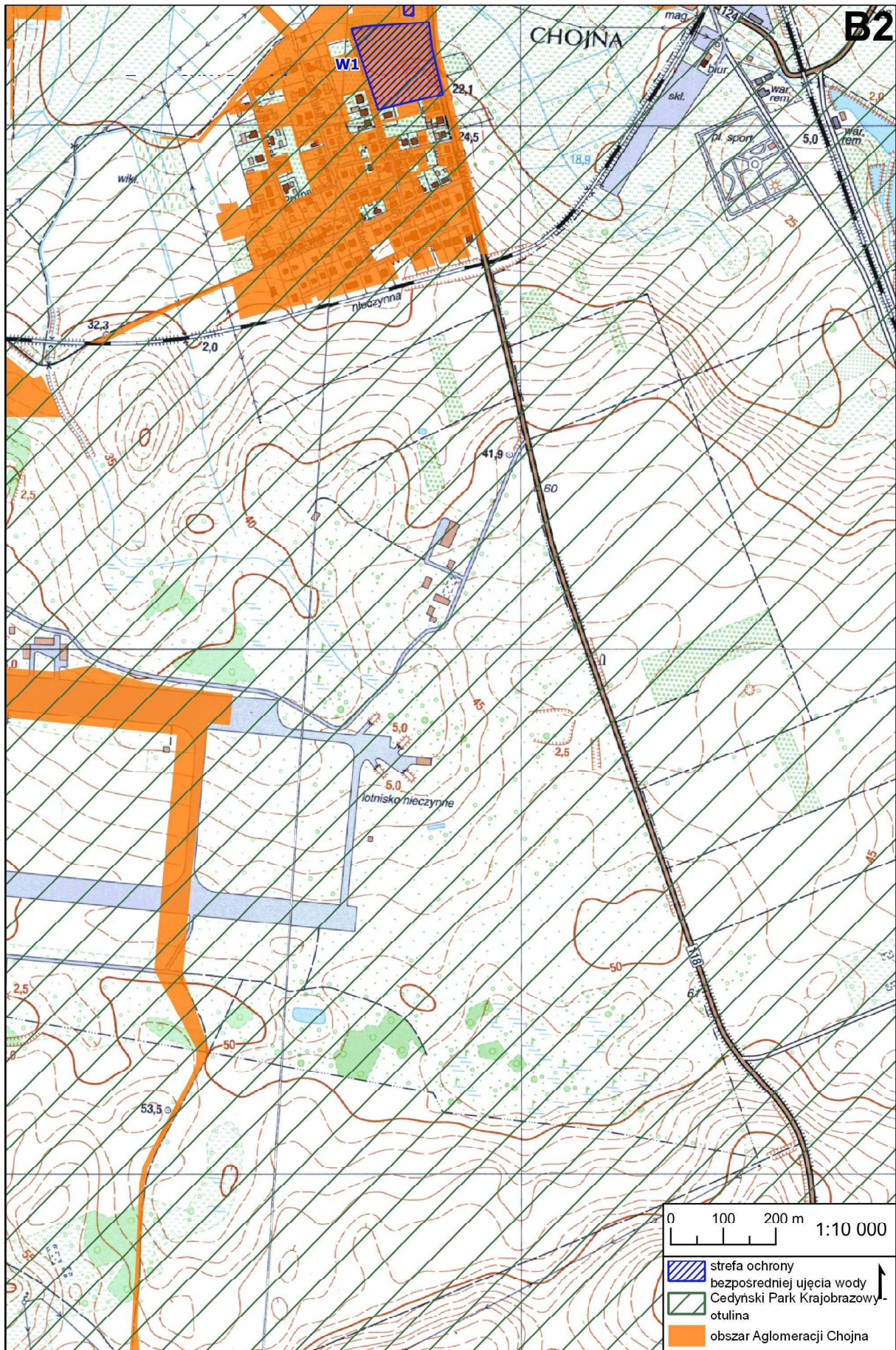


A1

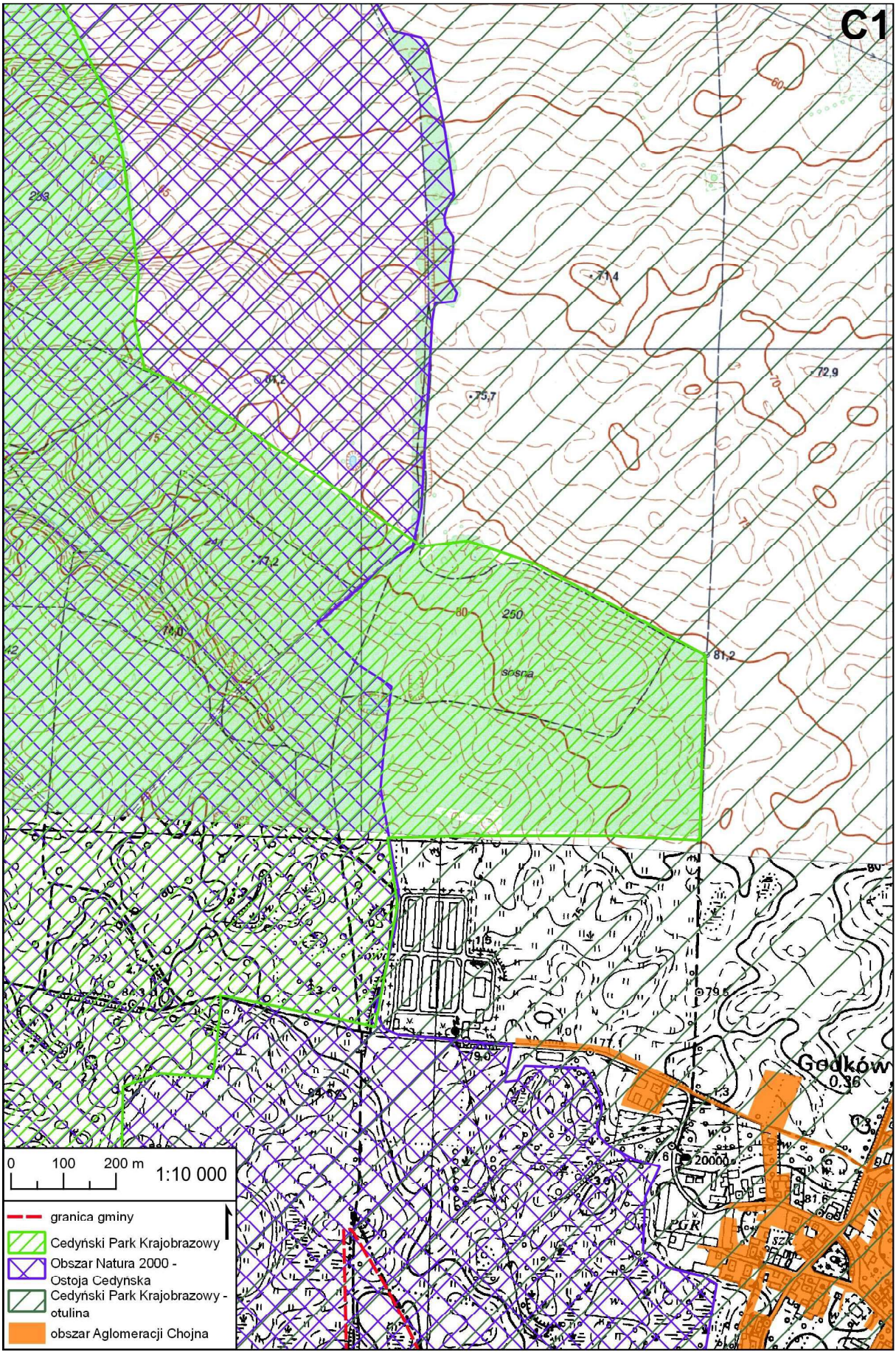


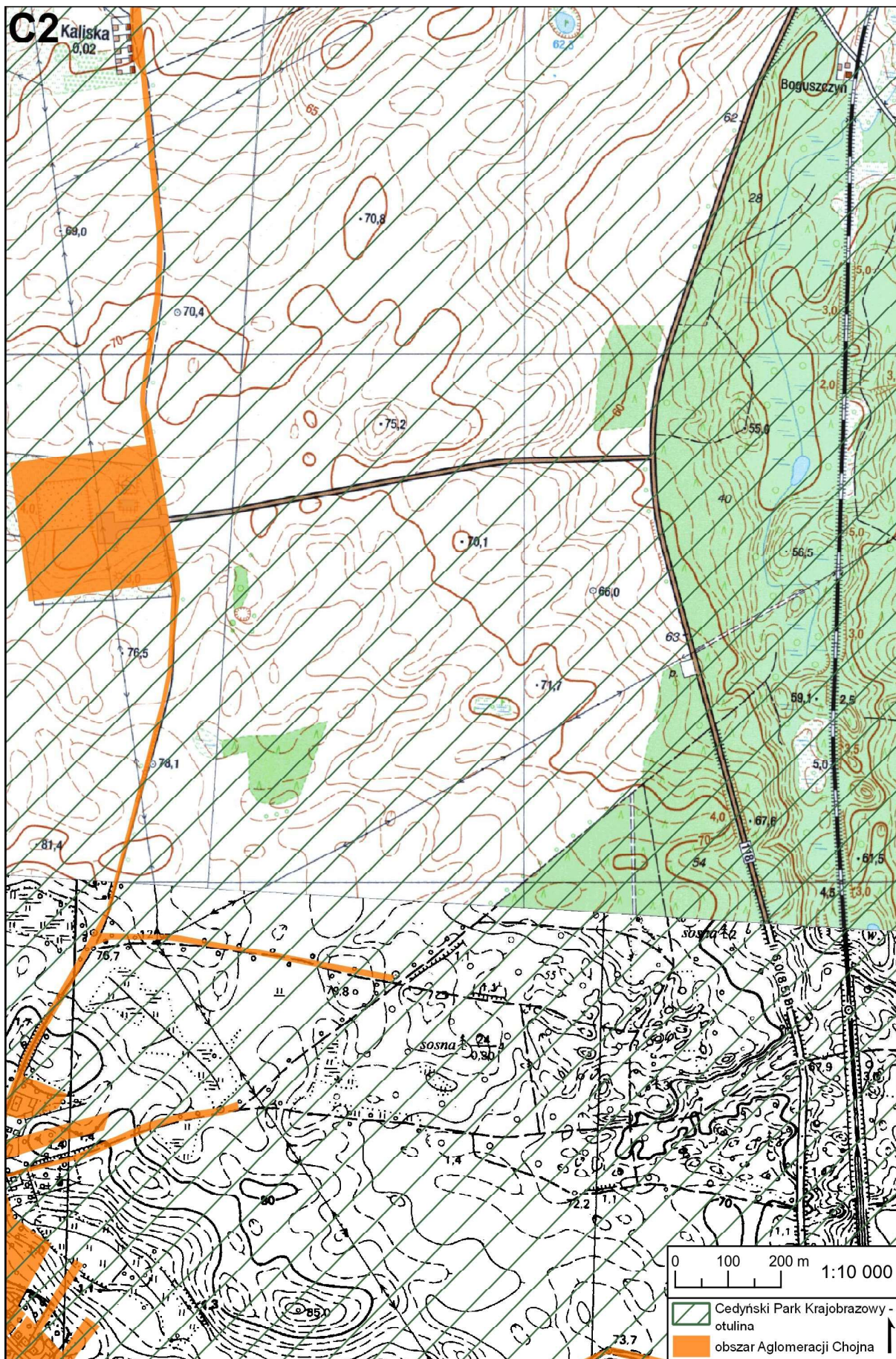


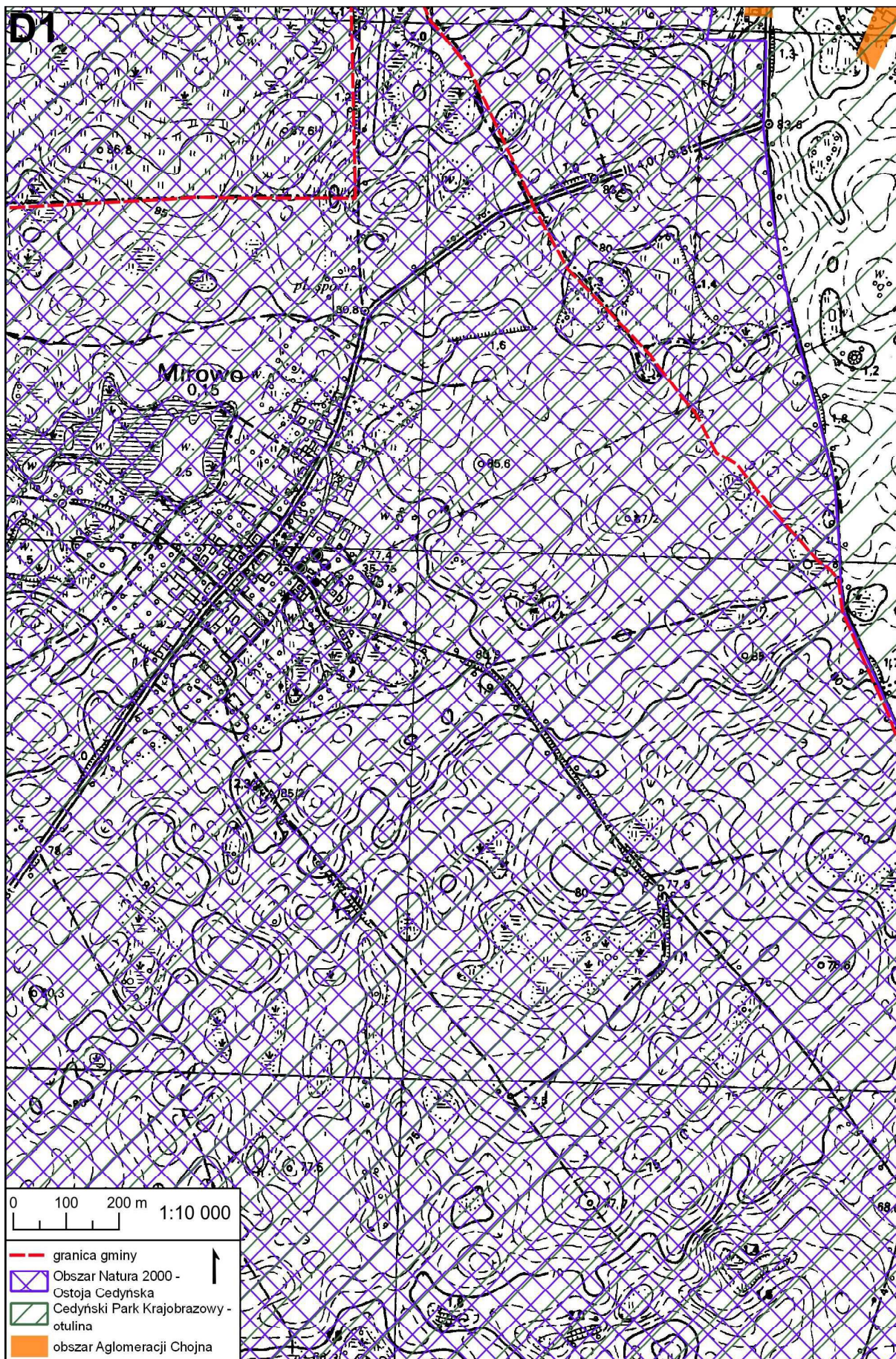


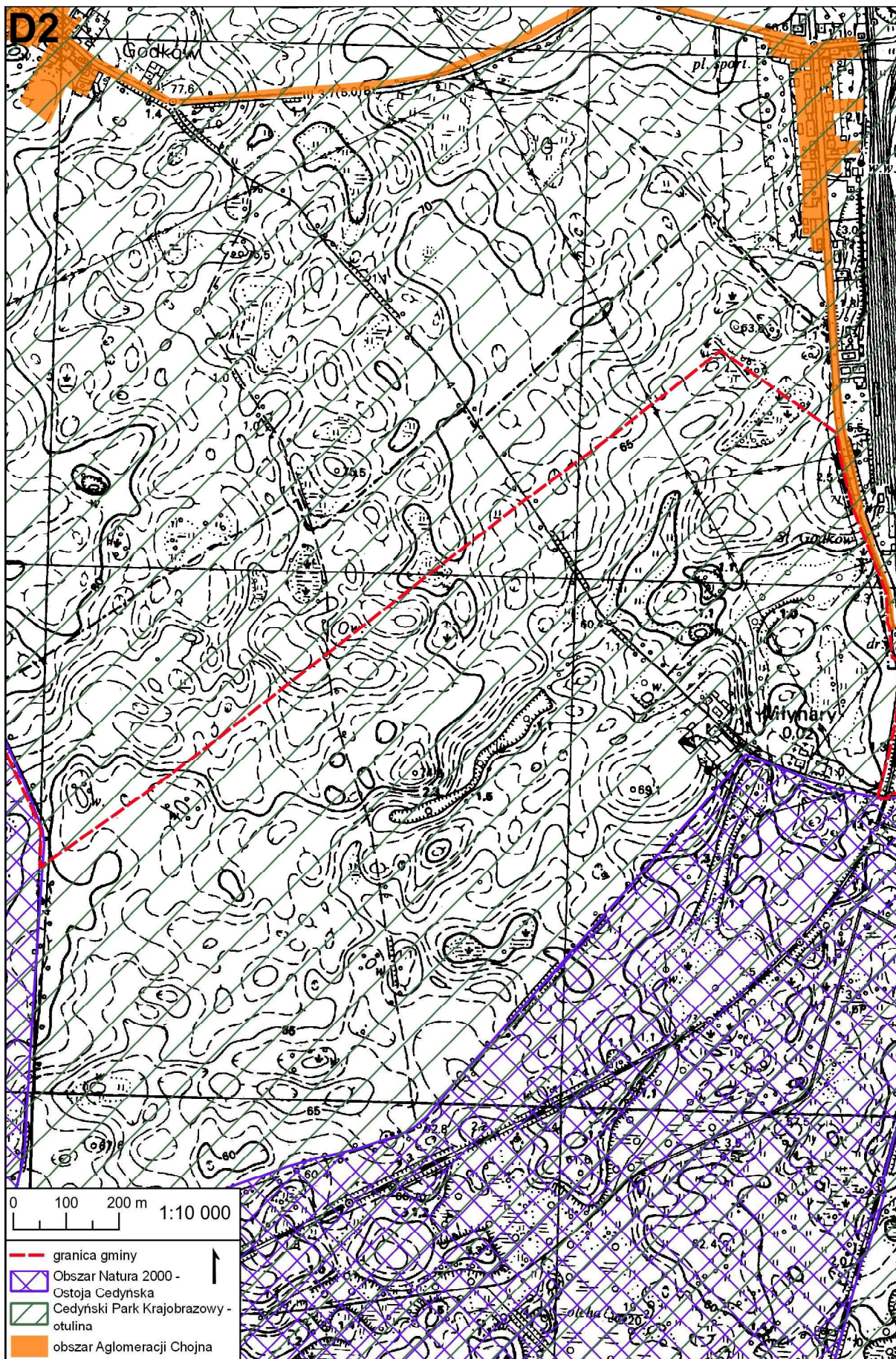


C1









Uzasadnienie

DO UCHWAŁY NR LIV/428/2023 RADY MIEJSKIEJ W CHOJNIE

z dnia 7 lutego 2023 r.

zmieniającej Uchwałę nr XXVI/208/2020 Rady Miejskiej w Chojnie z dnia 17 grudnia 2020 r. w sprawie wyznaczenia obszaru i granic aglomeracji gminy Chojna

1. Przedmiot regulacji i podstawy prawne

W związku z wejściem w życie ustawy z dnia 20 lipca 2017 r. Prawo wodne (tekst jedn. Dz.U. z 2021 r. poz. 2233 z późn. zm.) kompetencje w zakresie wyznaczania, zmiany lub likwidacji obszarów i granic aglomeracji przejęły samorządy gminne.

W myśl art. 87 ust. 1, 6 i 8 ww. ustawy, wyznaczanie aglomeracji następuje w drodze uchwały rady będącej aktem prawa miejscowego.

Zasadność przyjęcia uchwały:

W myśl art. 92 ustawy z dnia 20 lipca 2017 r. Prawo wodne (tekst jedn. Dz.U. z 2021 r. poz. 2233 z późn. zm.) Burmistrz co 2 lata dokonuje przeglądu obszarów i granic aglomeracji wyznaczonych na podstawie art. 87 wyznaczanie obszarów i granic aglomeracji ust. 1, z uwzględnieniem kryterium ich utworzenia, o którym mowa w art. 86 obowiązek wyposażania aglomeracji w systemy kanalizacji zbiorczej dla ścieków komunalnych. ust. 1, oraz zaistniałych zmian równoważnej liczby mieszkańców w aglomeracji i w razie potrzeby informuje Radę Miejską o konieczności zmiany obszarów i granic aglomeracji.

2. Konsultacje wymagane przepisami prawa

Na podstawie art. 87 ust. 1 i 6 ustawy z dnia 20 lipca 2017 r. Prawo wodne (tekst jedn. Dz.U. z 2021 r. poz. 2233 z późn. zm.) oraz art. 18 ust. 2 pkt 15 ustawy z dnia 8 marca 1990 r. o samorządzie gminnym (tekst jedn. Dz.U. z 2022 r. poz. 559 z późn. zm.) gminy zainteresowane zmianą obszaru, granic i równoważnej liczby mieszkańców aglomeracji przygotowują projekt uchwały zmieniającej aglomerację, który podlega uzgodnieniu przez wójta, burmistrza lub prezydenta miasta z właściwym Dyrektorem Państwowego Gospodarstwa Wodnego Wody Polskie, Regionalnego Zarządu Gospodarki Wodnej Wód Polskich, a w zakresie obszarów objętych przynajmniej jedną formą ochrony z właściwym Regionalnym Dyrektorem Ochrony Środowiska.

Pismem z dnia 22 grudnia 2022r. Gmina Chojna wystąpiła do Dyrektora Państwowego Gospodarstwa Wodnego Wody Polskie, Regionalnego Zarządu Gospodarki Wodnej Wód Polskich w Szczecinie z wnioskiem o uzgodnienie projektu uchwały zmieniającej uchwałę w sprawie obszaru i granic aglomeracji Chojna (wraz z załącznikami).

Po zapoznaniu się z przedłożoną dokumentacją Dyrektor Państwowego Gospodarstwa Wodnego Wody Polskie, Regionalnego Zarządu Gospodarki Wodnej Wód Polskich w Szczecinie, pismem znak SZ.RZŚ.4032.1.5.2022.KK z dnia 29 grudnia 2022 r., wezwał Gminę Chojna do wyjaśnienia i uzupełnienia projektu uchwały aglomeracji Chojna.

Po złożeniu stosownych wyjaśnień i zmiany projektu uchwały Dyrektor Regionalnego Zarządu Gospodarki Wodnej w Szczecinie Państwowego Gospodarstwa Wodnego Wody Polskie, postanowieniem z dnia 20 stycznia 2023r. znak SZ.RZŚ.4032.1.5.2022.KK uzgodnił projekt uchwały zmieniający uchwałę w sprawie obszaru i granic aglomeracji Chojna (wraz z załącznikami).

Pismem z dnia z dnia 22 grudnia 2022r. Gmina Chojna wystąpiła do Regionalnego Dyrektora Ochrony Środowiska w Szczecinie z wnioskiem o uzgodnienie projektu uchwały zmieniającej uchwałę w sprawie obszaru i granic aglomeracji Chojna (wraz z załącznikami).

Ze względu na zmianę projektu uchwały, ponownie wystąpiono z dokumentacją do Regionalnego Dyrektora Ochrony Środowiska w Szczecinie o uzgodnienie projektu uchwały zmieniającej uchwałę w sprawie obszaru i granic aglomeracji Chojna (wraz z załącznikami).

Po zapoznaniu się z przedłożoną dokumentacją Regionalny Dyrektor Ochrony Środowiska w Szczecinie, postanowieniem z dnia 11 stycznia 2023r. znak WONS.400.1.2022.MR uzgodnił projekt uchwały zmieniający

uchwałę w sprawie obszaru i granic aglomeracji Chojna (wraz z załącznikami) w zakresie ochrony przyrody i obszarów Natura 2000.

3. Uzasadnienie merytoryczne

W granicach aglomeracji Chojna znajdują się następujące miejscowości: Chojna, Kaliska, Godków i Godków Osiedle. Oczyszczalnia ścieków zlokalizowana jest na działce ewidencyjnej nr: 5/1 obręb: Bara.

Po dokonaniu przeglądu obszaru aglomeracji, granice aglomeracji poprowadzono po zewnętrznych granicach działek skanalizowanych lub przewidzianych do skanalizowania.

Do obszaru aglomeracji dodano nowe działki, które zostały przyłączone do sieci kanalizacyjnej oraz wyłączono działki, które nie posiadają sieci kanalizacyjnej.

Gmina nie posiada ekonomicznego wyznacznika konieczności podłączenia miejscowości nieskanalizowanych do kanalizacji zbiorczej. Wymagany wskaźnik koncentracji 120 RLM/km sieci nie będzie osiągnięty. Brak możliwości skanalizowania pozostałej części gminy ze względu na zbyt duże odległości przesyłowe między miejscowościami i zbyt małą liczbę mieszkańców.

Aglomeracja Chojna obejmuje aktualnie ilość mieszkańców odpowiadającą 7561 RLM. Poza tym o do oczyszczalni trafiają ścieki spoza granic aglomeracji w ilości 248 RLM. Aglomeracja wyposażona jest w system zbierania ścieków komunalnych gwarantujących 98% poziomu obsługi. Punktem końcowym aglomeracji jest oczyszczalnia ścieków „Chojna” zlokalizowana na działce ewidencyjnej nr 5/1, obręb Bara, posiadającą rzeczywistą wydajność oczyszczalnia ścieków na poziomie 7967 RLM, co zapewnia całkowitą obsługę aglomeracji w zakresie oczyszczania ścieków powstających na jej terenie. Po oczyszczeniu ścieki są odprowadzane wylotem kanalizacji do rzeki Rurzyca.

Nie przewiduje się dalszej rozbudowy sieci kanalizacyjnej. Planowana jest modernizacja istniejącej oczyszczalni ścieków do wydajności 14820 RLM.

W związku ze zmianą granic aglomeracji Chojna wyłączono obszary w obrębie Barnkowo. Przedmiotowy teren nie jest skanalizowany. Ścieki bytowe odprowadzane są do zbiorników bezodpływowych oraz w niewielkiej części zagospodarowane w przydomowych oczyszczalniach ścieków. Gospodarka ściekowa na tym terenie w dalszym ciągu prowadzona będzie w oparciu o indywidualne systemy oczyszczania a powstałe ścieki będą dowożone do oczyszczalni ścieków w Chojnie. Gmina Chojna będzie prowadziła szczegółową ewidencję zbiorników bezodpływowych i przydomowych oczyszczalni ścieków mającą na celu kontrolę nad prawidłową realizacją tych rozwiązań.

Na obszarach będących w aglomeracji w ostatnich 5 latach zostały realizowane inwestycje związane z urządzeniami kanalizacyjnymi:

-w 2019-2020 roku została wybudowana sieć kanalizacji sanitarnej w ulicy Sosnowej i ul. Dębowej. Inwestycja zrealizowana została ze środków budżetu Gminy Chojna.

-w 2021 roku zmodernizowana została sieć kanalizacji sanitarnej zlokalizowanej w ulicy Gdańskiej i ulicy Poznańskiej. Inwestycja zrealizowana została ze środków budżetu Gminy Chojna.

Aglomeracja Chojna spełnia warunek I, o którym mowa w art. 3 Dyrektywy Ściekowej oraz w art. 87a pkt 1 i pkt 2 ustawy Prawo wodne - stopień skanalizowania wynosi 98 %.

Aglomeracja Chojna spełnia warunek II, o którym mowa w art. 10 Dyrektywy Ściekowej oraz w art. 87a pkt 3 ustawy Prawo wodne - wydajność oczyszczalni. Wydajność oczyszczalni ścieków wynosi 7967 RLM, natomiast obciążenie oczyszczalni ścieków wynosi 7809 RLM. W związku z powyższym wydajność oczyszczalni ścieków pozwala odebrać całość ładunku zanieczyszczeń powstających w aglomeracji oraz poza jej granicami.

Aglomeracja Chojna spełnia warunek III, o którym mowa w art. 4 lub 5 (5.2) Dyrektywy Ściekowej oraz w art. 87a pkt 4 ustawy Prawo wodne - standardy oczyszczania. Wyniki analiz ścieków oczyszczonych oddanych w sprawozdaniu KPOŚK za rok 2021 wskazują na spełnianie warunków znajdujących się w ww. dokumentach.

4. Ocena skutków regulacji

Uchwała nie powoduje żadnych skutków finansowych dla budżetu Gminy Chojna.