

**Zarządzenie**  
**Regionalnego Dyrektora Ochrony Środowiska w Szczecinie**  
**z dnia        marca 2014 r.**

**w sprawie ustanowienia planu ochrony dla rezerwatu przyrody „Słoneczne Wzgórza”**

Na podstawie art. 19 ust. 6 i art. 20 ust. 5 ustawy z dnia 16 kwietnia 2004 r. o ochronie przyrody (Dz. U. z 2013 r. poz. 627, zm. Dz. U. poz. 628 i 842, M.P. z 2013 r., poz. 835) zarządza się, co następuje.

**§ 1.1.** Ustanawia się plan ochrony dla rezerwatu przyrody „Słoneczne Wzgórza”, zwanego dalej "rezerwatem", uwzględniający zakres planu działań ochronnych dla części obszaru specjalnej ochrony ptaków „Dolina Dolnej Odry” (PLB320003) oraz obszaru mającego znaczenie dla Wspólnoty „Dolna Odra” (PLH320037) zwanych dalej „obszarami Natura 2000”.

2. Opis granic części obszarów Natura 2000 pokrywających się z rezerwatem w postaci współrzędnych geograficznych punktów skrajnych granicy zawiera tabela stanowiąca załącznik nr 1 do zarządzenia.

3. Mapę części obszarów Natura 2000 pokrywających się z rezerwatem wraz z punktami, dla których określono współrzędne, przedstawia załącznik nr 2 do zarządzenia.

**§ 2.1.** Celem ochrony przyrody rezerwatu jest zachowanie ze względów naukowych, dydaktycznych i estetycznych mozaiki dobrze zachowanych płatów muraw kserotermicznych, zarośli kserotermicznych i ciepłolubnych lasów liściastych wraz z ich cenną florą i fauną oraz wysokich walorów krajobrazowych wzgórz morenowych przyległych do doliny Odry między miejscowościami Raduń i Zatoń Dolna. W rezerwacie należy dążyć do zachowania mozaikowego układu siedlisk ze szczególnym uwzględnieniem półnaturalnych zbiorowisk murawowych.

2. Cel, o którym mowa w ust. 1 realizuje się poprzez:

- 1) ochronę czynną mającą na celu przywracanie i utrzymywanie warunków właściwych dla istnienia formacji trawiastych (muraw kserotermicznych) oraz regenerację zdegenerowanych zbiorowisk leśnych;
- 2) ochronę ścisłą – w obrębie zbliżonych do naturalnych zbiorowisk ciepłolubnych lasów;
- 3) monitoring siedlisk przyrodniczych oraz chronionych i zagrożonych gatunków;
- 4) ustalenie przyczyn oraz podjęcie adekwatnych działań ochronnych w przypadku stwierdzenia pogarszania się stanu lub zaniku siedlisk przyrodniczych, siedlisk i populacji gatunków rzadkiej i zagrożonej flory oraz fauny.

**§ 3.** Przyrodniczymi i społecznymi uwarunkowaniami realizacji celów, o których mowa w § 2 są:

- 1) naturalna dynamika roślinności, która w warunkach braku ingerencji czynników naturalnych (erozja rzeczna i wietrzna, naturalne pożary) lub antropogenicznych (wypas, wycinanie drzew i krzewów, kopalnie odkrywkowe, pożary) powoduje zastępowanie zbiorowisk trawiastych (stanowiących podstawowy przedmiot ochrony) roślinnością zaroślową i leśną;
- 2) obecność w granicach rezerwatu oraz jego sąsiedztwie inwazyjnej robinii akacjowej - powodującej drastyczne zmiany w warunkach ekologicznych, polegające przede wszystkim na eutrofizacji siedlisk i trywializacji zbiorowisk roślinnych;



- 3) stosunkowo dobre powiązania przestrzenne z podobnymi układami ekologicznymi – otoczenie rezerwatu stanowi mozaika ekosystemów leśnych, zaroślowych oraz trawiastych z płatami muraw kserotermicznych (okolice Zatoni Dolnej i Radunia), umożliwiające wymianę materiału genetycznego między populacjami;
- 4) niewielka dostępność terenu rezerwatu i jego sąsiedztwa dla ruchu samochodowego, a nawet pieszego, co pociąga za sobą niską penetrację płatów siedlisk, która ogranicza się do północnego skraju rezerwatu, sąsiadującego z miejscowością Zatoń Dolna. ewentualny ruch turystyczny powinien mieć charakter uporządkowany i skoncentrowany aby nie stanowił on zagrożenia dla przedmiotów ochrony;
- 5) zachowanie występujących w rezerwacie drzew o wymiarach pomnikowych oraz głązów narzutowych, charakterystycznych dla czołowo-morenowego krajobrazu rezerwatu;
- 6) występowanie rzadkich, chronionych i zagrożonych wyginięciem gatunków roślin, grzybów i zwierząt, w tym dużych populacji ostnicy powabnej i ożoty zwyczajnej, jednego z dwóch w Polsce stanowisk zarazy czeskiej, gniazdującego puchacza, a w bezpośrednim sąsiedztwie także bielika.

**§ 4.1.** Identyfikację oraz określenie sposobów eliminacji lub ograniczania istniejących i potencjalnych zagrożeń wewnętrznych i zewnętrznych oraz ich skutków dla rezerwatu przedstawiono w załączniku nr 3 do zarządzenia.

2. Identyfikację istniejących i potencjalnych zagrożeń dla zachowania właściwego stanu ochrony siedlisk przyrodniczych oraz gatunków roślin i zwierząt i ich siedlisk, będących przedmiotami ochrony w obszarach Natura 2000 przedstawia tabela stanowiąca załącznik nr 4 do zarządzenia.

**§ 5.1.** Obszar rezerwatu objęty jest ochroną:

- 1) czynną – ekosystemy leśne częściowo pochodzące z zalesień terenów porolnych wykazujące cechy zbiorowisk zastępczych, półnaturalne zbiorowiska łąkowe i murawowe, drogi i linie leśne, drzewostany młodszych klas wieku wymagające zabiegów pielęgnacyjnych i regulujących skład gatunkowy, zniekształcone grądy z panującą brzozą, obejmujące następujące biochory: 1, 2, 7, 8, 11, 12, 13, 15, 16, 18, 19, 22, 26, 27, 34, 39, 40, 43, 43, 48, 53, 56 oraz 57 na łącznej powierzchni 24,35645 ha;
  - 2) ścisłą – dobrze wykształcone lub naturalizujące się samoczynnie ekosystemy leśne nie wymagające zabiegów ochronnych obejmujące następujące biochory: 3, 4, 5, 6, 9, 10, 14, 17, 20, 21, 23, 24, 25, 28, 29, 30, 31, 32, 33, 34, 35, 36, 37, 38, 41, 42, 44, 46, 47, 49, 50, 51, 52, 54 oraz 55 na łącznej powierzchni 24,83355 ha.
2. Obszary objęte ochroną czynną i ścisłą wraz z lokalizacją biochor wskazane zostały w załączniku nr 5 do zarządzenia.
3. Nie wyznacza się w rezerwacie obszarów objętych ochroną krajobrazową.

**§ 6.1.** Określenie działań na obszarze ochrony czynnej z podaniem ich rodzaju, zakresu i lokalizacji dla rezerwatu przedstawiono w załączniku nr 6 do zarządzenia.

2. Cele działań ochronnych dla części obszarów Natura 2000 pokrywających się z rezerwatem zawiera załącznik nr 7 do zarządzenia.

3. Działania ochronne dla części obszarów Natura 2000 pokrywających się z rezerwatem, dotyczące ochrony czynnej siedlisk i gatunków, monitoringu stanu przedmiotów ochrony oraz realizacji celów, o których mowa w ust. 2, są tożsame z działaniami ujętymi w ust. 1 i 4.

4. Określenie rodzaju i zakresu monitoringu prowadzonego na obszarze ochrony ścisłej i czynnej z podaniem szczegółowej lokalizacji przedstawiono w załączniku nr 8 do zarządzenia.



Ustalenia ogólne:

W obrębie wszystkich biochor murawowych nie należy dopuszczać do pozostawiania biomasy pozostałej po zabiegach ochrony czynnej (gałęzi, kory, zrąbków, siana). Należy ją usuwać poza granice muraw, np. składować na stosach o możliwie małej powierzchni pokrycia gruntu, w obrębie zniekształconych biochor leśnych, przeznaczonych do przebudowy-naturalizacji.

Wykonywanie zabiegów ochronnych w sąsiedztwie gniazda puchacza oraz w strefie bielika ograniczyć należy do okresu między wrześniem a styczniem. W okresie luty-sierpień ingerencja dopuszczalna jest w sytuacji nadzwyczajnych zagrożeń dla przedmiotów ochrony oraz w przypadku wyraźnie zaplanowanych w niniejszym dokumencie działań ochronnych, po wcześniejszym rozważeniu wpływu ich działań na właściwy stan ochrony bielika i puchacza.

Przy wykonywaniu zabiegów ochrony czynnej, szczególnie związanych z przebudową drzewostanów, nie wolno tyczyć dróg zrywkowych i przewozić urobku przez płyty muraw kserotermicznych. Usuwanie resztek organicznych (gałęzi, pokosu, konarów i tp.) z muraw kserotermicznych i stromych stoków dopuszcza się tylko ręcznie.

**§ 7.** Nie dopuszcza się prowadzenia w rezerwacie działalności wytwórczej, handlowej i rolniczej z wyjątkiem możliwości ekstensywnego koszenia lub wypasu owiec w rezerwacie, w miesiącach maj-październik, z obsadą nie większą niż 1DJP/ha przez pierwszych 5 lat a w kolejnych latach do 0,5 DJP/ha.

**§ 8.** Wprowadza się następujące ustalenia do studiów uwarunkowań i kierunków zagospodarowania przestrzennego gminy Chojna, miejscowych planów zagospodarowania przestrzennego, planów zagospodarowania przestrzennego województwa dotyczące eliminacji lub ograniczenia zagrożeń zewnętrznych:

- 1) należy utrzymać dotychczasowe formy użytkowania gruntu na działkach ewidencyjnych nr: 3/6, 6, 10, 11, 3/4, 9, 2/1 obręb Zatoń Dolna, nr: 41/2, 40, 61, 19, 42, 7, 6/5, 2 obręb Raduń;
- 2) prowadzenie działalności oraz lokalizację przedsięwzięć mogących spowodować pogorszenie stanu siedlisk przyrodniczych i gatunków stanowiących przedmiot ochrony w granicach rezerwatu przyrody pokrywających się z ptasim i siedliskowym obszarem Natura 2000 należy rozpatrywać uwzględniając uwarunkowania wszystkich tych form ochrony;

**§ 9.** Ustalenia do studiów uwarunkowań i kierunków zagospodarowania przestrzennego gminy Chojna, miejscowych planów zagospodarowania przestrzennego, planów zagospodarowania przestrzennego województwa dotyczące eliminacji lub ograniczenia zagrożeń wewnętrznych lub zewnętrznych, jeżeli są niezbędne dla utrzymania lub odtworzenia właściwego stanu ochrony siedlisk przyrodniczych oraz gatunków roślin i zwierząt, dla których ochrony wyznaczono obszary Natura 2000, są tożsame z ustalonymi dla rezerwatu.

**§ 10.** Zarządzenie wchodzi w życie po upływie 14 dni od jego ogłoszenia w Dzienniku Urzędowym Województwa Zachodniopomorskiego.

**Załącznik nr 1 do Zarządzenia  
Regionalnego Dyrektora Ochrony Środowiska w Szczecinie  
z dnia       marca 2014 r.**

**Opis granic rezerwatu - współrzędne punktów załamania granic według PL-1992**

1	182496,94	580708,68
2	182663,46	580747,70
3	182697,32	580697,84
4	182723,84	580678,22
5	182758,01	580594,51
6	182819,74	580610,62
7	182825,79	580596,57
8	182830,19	580586,34
9	182907,72	580484,60
10	182913,61	580476,87
11	182968,09	580405,22
12	183006,16	580393,41
13	183031,86	580370,61
14	183038,20	580352,09
15	183043,29	580331,39
16	183023,37	580327,85
17	183000,61	580329,30
18	182983,60	580330,39
19	182897,72	580337,87
20	182853,66	580373,18
21	182817,95	580368,98
22	182727,76	580378,77
23	182699,45	580433,06
24	182659,30	580453,07
25	182642,84	580499,87
26	182612,24	580489,57
27	182587,32	580525,52
28	182574,78	580563,19
29	182574,00	580562,35
30	182573,85	580562,81
31	182556,89	580596,54
32	182540,70	580629,28
33	182514,98	580650,44
34	182514,05	580656,36
35	182513,61	580690,52
36	181725,42	580729,44
37	181669,47	580740,74
38	181658,34	580742,99

39	181613,79	580753,28
40	181481,85	580741,01
41	181456,30	580738,60
42	181409,43	580765,13
43	181350,78	580763,31
44	181296,72	580805,39
45	181246,65	580827,47
46	181235,66	580841,94
47	181287,34	580874,63
48	181349,09	580914,83
49	181403,72	580944,44
50	181438,65	580957,26
51	181455,39	580963,88
52	181490,87	580978,26
53	181501,21	580981,97
54	181515,27	580986,19
55	181531,32	580991,86
56	181551,27	581003,50
57	181559,33	581006,29
58	181570,69	581013,90
59	181587,07	581021,35
60	181607,35	581034,68
61	181618,88	581039,52
62	181625,11	581040,28
63	181631,65	581040,31
64	181648,93	581045,93
65	181664,60	581053,80
66	181668,68	581055,86
67	181703,21	581071,17
68	181715,25	581076,97
69	181732,88	581085,87
70	181733,81	581086,97
71	181750,42	581100,38
72	181765,98	581111,66
73	181786,42	581126,93
74	181801,87	581128,12
75	181830,34	581148,46
76	181835,77	581153,13



77	181839,49	581156,75
78	181858,82	581165,13
79	181871,19	581171,42
80	181887,07	581178,04
81	181891,72	581176,83
82	181910,00	581187,36
83	181920,88	581196,03
84	181951,09	581218,79
85	181963,36	581226,62
86	181976,88	581236,26
87	181990,23	581245,77
88	182005,99	581257,74
89	182033,06	581276,44
90	182039,54	581280,35
91	182046,63	581289,90
92	182064,94	581304,61
93	182091,29	581323,20
94	182105,33	581332,09
95	182124,50	581300,16
96	182151,38	581334,81
97	182177,35	581366,81
98	182198,64	581392,30
99	182216,51	581413,80
100	182246,12	581450,06
101	182265,79	581473,33
102	182293,00	581506,13
103	182303,84	581518,61
104	182310,15	581525,87
105	182314,87	581502,30
106	182315,00	581496,73
107	182315,73	581480,01
108	182316,11	581461,70
109	182316,03	581446,04
110	182303,75	581438,41
111	182299,59	581435,99
112	182300,65	581411,46
113	182301,77	581387,24
114	182302,41	581369,80
115	182302,75	581359,28
116	182303,84	581337,08
117	182306,64	581266,81
118	182295,76	581269,59
119	182287,92	581270,73

120	182286,84	581276,10
121	182286,80	581281,63
122	182285,07	581293,93
123	182282,14	581317,81
124	182262,44	581317,52
125	182241,18	581318,23
126	182236,67	581345,66
127	182232,46	581369,96
128	182221,16	581360,40
129	182209,23	581347,67
130	182191,26	581328,14
131	182169,80	581313,77
132	182131,69	581288,36
133	182147,58	581262,79
134	182149,96	581258,95
135	182159,43	581243,78
136	182164,20	581235,78
137	182208,12	581244,00
138	182269,95	581237,66
139	182254,31	581184,09
140	182210,75	581131,72
141	182289,71	581085,93
142	182432,66	581018,03
143	182462,96	581059,66
144	182463,96	581060,97
145	182407,18	581074,72
146	182339,98	581103,11
147	182329,08	581111,85
148	182321,77	581117,71
149	182331,29	581162,60
150	182358,68	581209,32
151	182415,84	581167,01
152	182471,23	581126,01
153	182488,49	581113,32
154	182547,67	581106,32
155	182574,80	581082,62
156	182602,53	581058,42
157	182645,98	581020,50
158	182660,79	580987,85
159	182700,10	580959,88
160	182565,51	580889,57
161	182645,30	580757,59
162	182493,10	580721,66

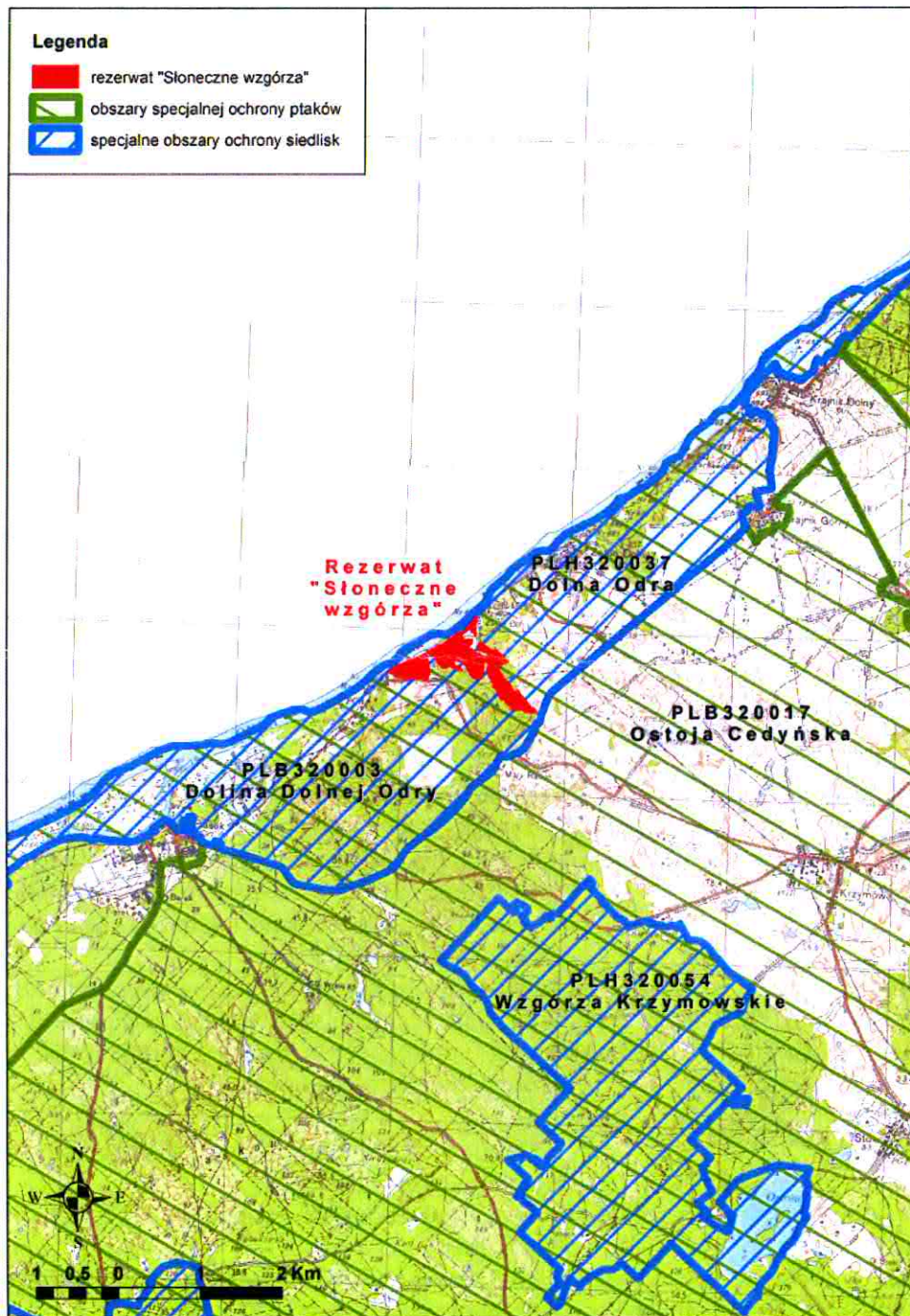
163	182492,93	580722,31
164	182448,75	580793,96
165	182435,42	580815,64
166	182433,26	580868,32
167	182443,11	580911,71
168	182446,12	580923,54
169	182454,33	580943,45
170	182450,60	580944,88
171	182400,16	580963,75
172	182402,57	580928,02
173	182388,96	580795,59
174	182367,55	580766,63
175	182323,74	580733,80
176	182251,29	580771,73
177	182210,17	580843,12
178	182196,08	580865,47
179	182166,45	580914,71
180	182103,54	580966,45
181	182035,99	580978,40
182	182049,16	580919,34
183	182062,02	580918,08
184	182089,66	580902,01
185	182096,23	580898,69

186	182103,12	580897,84
187	182105,75	580893,37
188	182112,78	580888,75
189	182117,99	580878,17
190	182131,77	580856,32
191	182143,67	580850,27
192	182128,23	580850,01
193	182100,65	580849,56
194	182066,10	580870,68
195	182033,03	580876,96
196	181988,17	580904,09
197	181936,45	580876,14
198	181903,56	580879,66
199	181838,15	580953,81
200	181810,53	581002,24
201	181735,36	581030,37
202	181720,85	581011,69
203	181737,61	580928,44
204	181745,16	580848,55
205	181752,86	580819,56
206	181735,35	580793,13
207	181730,64	580757,37
208	181726,52	580742,15



Załącznik nr 2 do Zarządzenia  
Regionalnego Dyrektora Ochrony Środowiska w Szczecinie  
z dnia        marca 2014 r.

Lokalizacja obszarów Natura 2000 pokrywających się z rezerwatem.



**Załącznik nr 3 do Zarządzenia  
Regionalnego Dyrektora Ochrony Środowiska w Szczecinie  
z dnia        marca 2014 r.**

**Identyfikacja oraz określenie sposobów eliminacji lub ograniczania istniejących i potencjalnych zagrożeń wewnętrznych i zewnętrznych dla rezerwatu „Słoneczne Wzgórza” oraz ich skutków.**

Lp.	Identyfikacja zagrożenia	Sposób eliminacji lub ograniczania istniejących i potencjalnych zagrożeń wewnętrznych i zewnętrznych oraz ich skutków
<b>Zagrożenia wewnętrzne</b>		
1.	ISTNIEJĄCE Sukcesja ekologiczna związana z ekspansją roślinności zaroślowej i leśnej na ciepłolubne siedliska nieleśne, stanowiące jeden z głównych przedmiotów ochrony.	Cykliczna kontrola stanu i w razie potrzeby usuwanie drzew i krzewów zarastających zbiorowiska otwarte w rezerwacie. Wykaszenie nalotu i odrostu krzewów i drzew. Ekstensywny wypas.
2.	POTENCJALNE Zalesienie muraw	Cięcia pielęgnacyjne tworzące luki w miejscach występowania cennych gatunków ( w tym wymagających ochrony czynnej) oraz rozluźniające zwarcie drzew w sąsiedztwie utworzonych luk w celu doświetlenia runa.
3.	ISTNIEJĄCE Obecność obcych geograficznie i siedliskowo gatunków w drzewostanie. Dotyczy głównie świerka, modrzewia, dąglezji, olchy szarej i robinii akacjowej.	Stopniowa przebudowa drzewostanów najbardziej zniekształconych. Zwalczanie robinii poprzez stopniowe usuwanie drzew i tępienie odrostów.
4.	ISTNIEJĄCE Pinetyzacja i picetyzacja żyznych siedlisk lasowych.	Pozostawienie siedlisk do naturalnej regeneracji. W młodszych i bardziej zwartych drzewostanach opcjonalnie przebudowa drzewostanu.
5.	ISTNIEJĄCE Ekspansja obcych gatunków roślin, w tym powodujących zmiany mikrosiedliskowe.	Zwalczanie robinii akacjowej w rezerwacie oraz na terenach przyległych. Ręczne usuwanie osobników popłocha pospolitego i powojnika pnącego z powierzchni muraw. Koszenie powierzchni z ekspansywnymi skupieniami trzcinnika piaskowego i ciemiężyka białokwiatowego.
6.	ISTNIEJĄCE Brak użytkowania pastwiskowego (ewentualnie kośnego) w obrębie siedlisk muraw kserotermicznych.	Ekstensywny wypas płatów muraw kserotermicznych dostępnych dla tego typu działań ochronnych. Na trudniej dostępnych płatach dopuszczalne jest wykaszanie jesienno-zimowe.
<b>Zagrożenia zewnętrzne</b>		
1.	POTENCJALNE Antropopresja — penetracja przez ludzi miejsc występowania rzadkich i płochliwych gatunków, potencjalna presja ze strony użytkowników quadów i motocykli krosowych, potencjalne zbieranie okazów rzadkich gatunków roślin i zwierząt.	1. Oznakowanie i konserwacja oznakowania granic rezerwatu i dróg wjazdowych. 2. Wzmoczone kontrole sąsiedztwa rezerwatu przez Straż Leśną. 3. Monitoring stanowisk rzadkich gatunków roślin i zwierząt przez służby ochrony przyrody. 4. Wyeksponowanie wyznaczonej dla korzystających z rezerwatu ścieżki edukacyjnej z punktem widokowym. 5. Nie lokalizowanie zabudowy oraz utrzymanie obecnego charakteru użytkowania gruntów przylegających do rezerwatu.



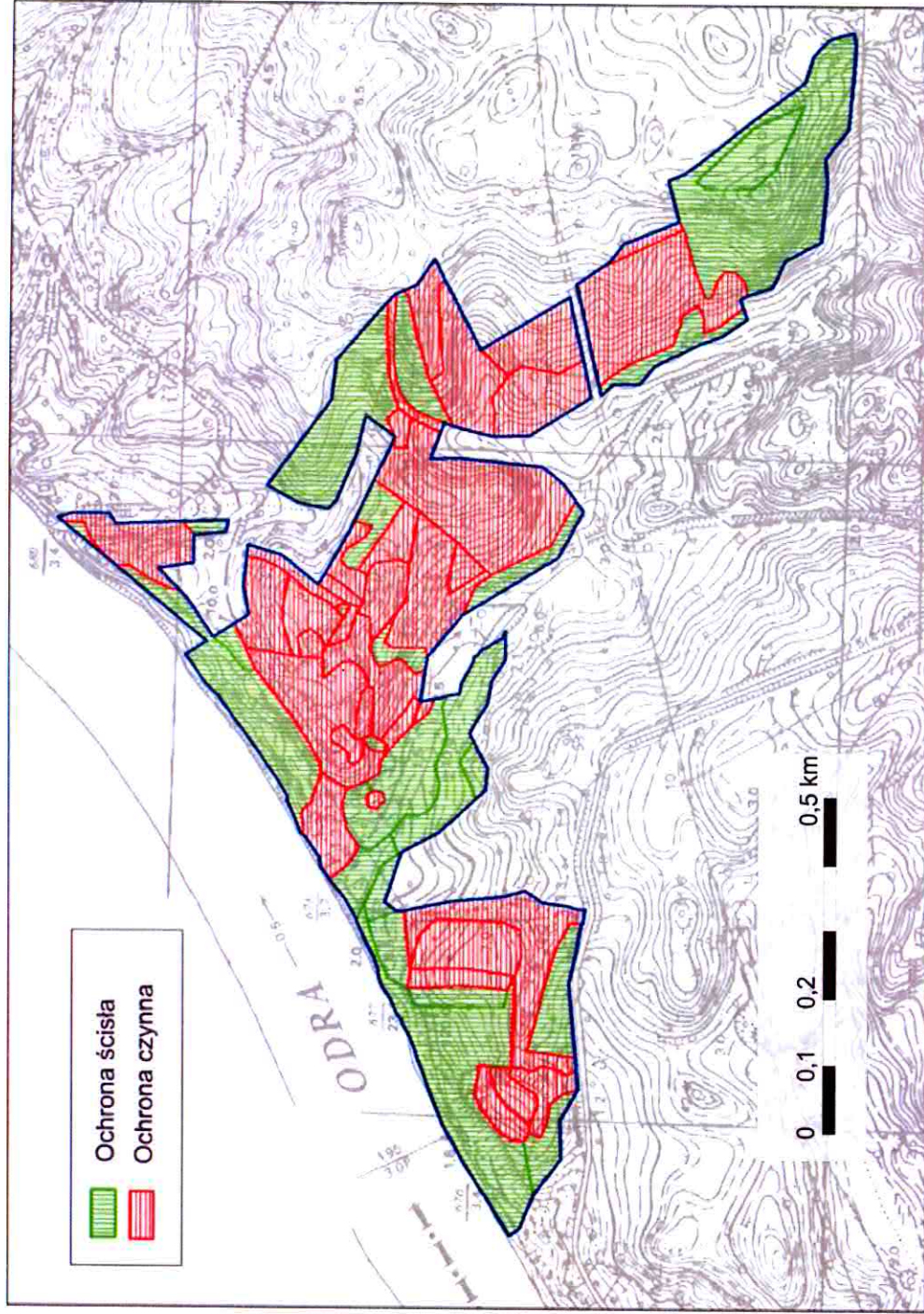
**Załącznik nr 4 do Zarządzenia  
Regionalnego Dyrektora Ochrony Środowiska w Szczecinie  
z dnia     marca 2014 r.**

**Identyfikacja istniejących i potencjalnych zagrożeń dla zachowania właściwego stanu ochrony siedlisk przyrodniczych oraz gatunków roślin i zwierząt i ich siedlisk będących przedmiotami ochrony w obszarach Natura 2000.**

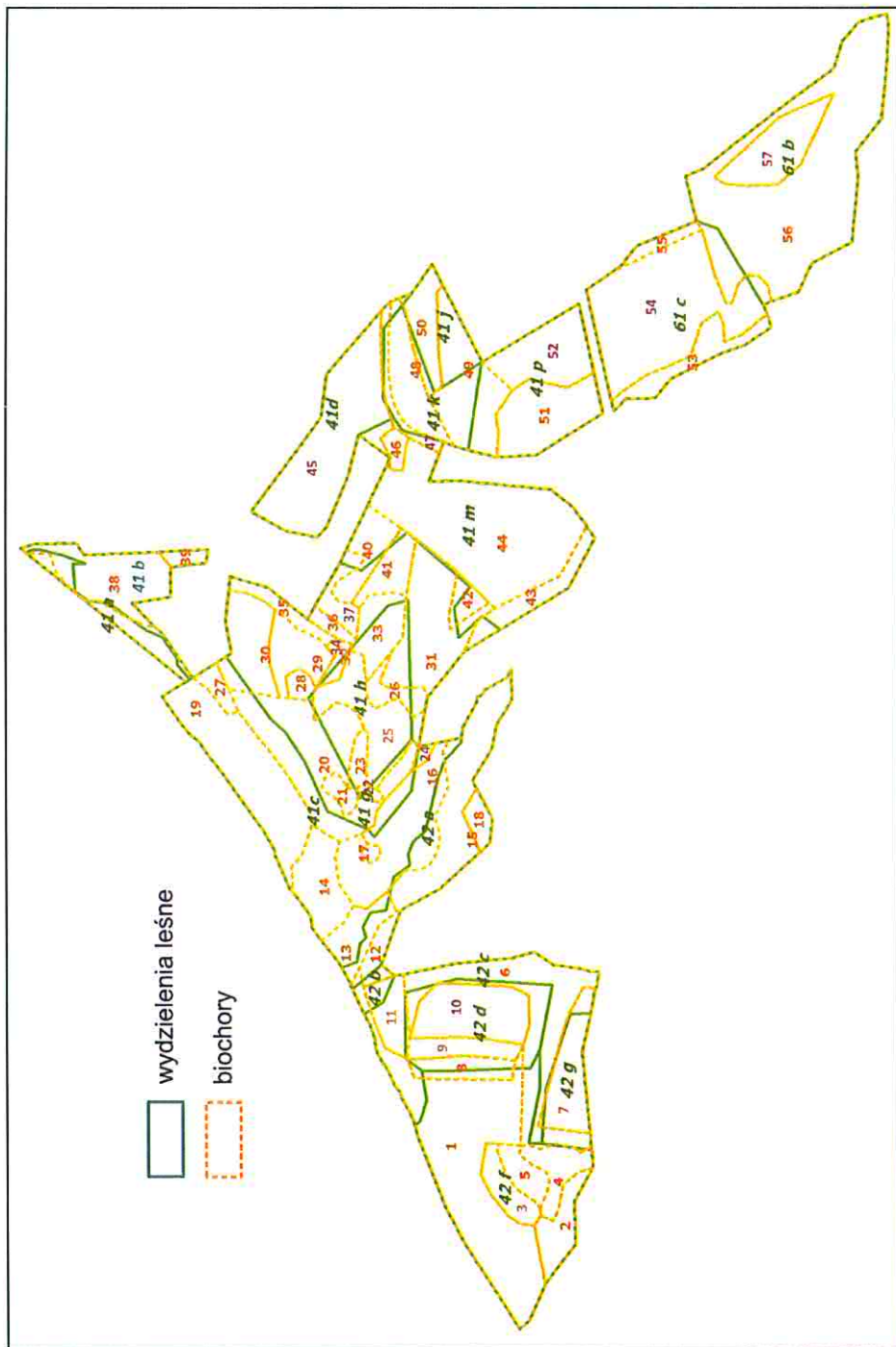
Lp.	Przedmiot Ochrony	Zagrożenia istniejące i potencjalne
1.	6210 - Murawy kserotermiczne ( <i>Festuco-Brometea</i> )	Sukcesja ekologiczna wynikająca z braku użytkowania. Zalesienie, zacienienie przez sąsiadujący drzewostan. Gatunki inwazyjne i ekspansywne.
2.	6510 - Niżowe i górskie świeże łąki użytkowane ekstensywnie ( <i>Arrhenatherion elatioris</i> )	Ekspansja trzcinnika piaskowego i gatunków nitrofilnych. Sukcesja ekologiczna wynikająca z braku użytkowania.
3.	9170 - Grąd środkowoeuropejski i subkontynentalny ( <i>Galio-Carpinetum</i> i <i>Tilio-Carpinetum</i> )	Pinetyzacja, obecność gatunków obcych geograficznie i siedliskowo w drzewostanie i w runie. Juwenalizacja, uproszczenie struktury drzewostanu. Zubożenie zasobów martwego drewna, deficyt starych drzew i drzewostanów.
4.	91E0 - Łęgi wierzbowe, topolowe olszowe i jesionowe ( <i>Salicetum alba-fragilis</i> , <i>Populetum albae</i> , <i>Alnenion glutinoso-incanae</i> , olsy źródłiskowe)	Zubożenie zasobów martwego drewna. Deficyt starych drzew i drzewostanów.
5.	91F0 - Łęgowe lasy dębowo-wiązowo-jesionowe ( <i>Ficario-Ulmetum</i> )	Pinetyzacja, obecność gatunków obcych geograficznie i siedliskowo w drzewostanie i w runie. Juwenalizacja, uproszczenie struktury drzewostanu. Zubożenie zasobów martwego drewna, deficyt starych drzew i drzewostanów.
6.	91I0 - Ciepłolubne dąbrowy ( <i>Quercetalia pubescentis-petraeae</i> )	Sukcesja ekologiczna wynikająca z braku użytkowania. Juwenalizacja drzewostanu.
7.	1083 - Jelonek rogacz ( <i>Lucanus cervus</i> ), 1084 - pachnica dębowa ( <i>Osmoderma eremita</i> )	Niski udział martwego drewna, szczególnie obumierających lub martwych drzew stojących o znacznych rozmiarach. Fragmentacja siedliska (płatów z martwym drewnem wielkowymiarowym). Potencjalnie zanik części martwych drzew w wyniku zdarzeń losowych (przewrócenie) lub pomyłki przy prowadzeniu prac gospodarczych (omyłkowe wycięcie i wywiezienie).
8.	A075 - Bielik ( <i>Haliaeetus albicilla</i> ) A073 - kania czarna ( <i>Milvus migrans</i> ), A215 - puchacz ( <i>Bubo bubo</i> ), A236 - dzięcioł czarny ( <i>Dryocopus martius</i> )	Potencjalnie antropopresja — płoszenie w sezonie lęgowym przez wykonawców prac gospodarczych (w tym także zabiegów czynnej ochrony przyrody). Niski udział starych drzewostanów zapewniających miejsca lęgowe i miejsca odpoczynku.

**Załącznik nr 5 do Zarządzenia  
Regionalnego Dyrektora Ochrony Środowiska w Szczecinie  
z dnia 1 marca 2014 r.**

**Lokalizacja obszarów ochrony ścisłej i czynnej w rezerwacie przyrody „Słoneczne Wzgórza”.**







Lokalizacja biochor na tle wydzieleni leśnych w rezerwacie „Słoneczne Wzgórze”

**Załącznik nr 6 do Zarządzenia  
Regionalnego Dyrektora Ochrony Środowiska w Szczecinie  
z dnia        marca 2014 r.**

**Okręślenie działań na obszarze ochrony czynnej z podaniem ich rodzaju, zakresu i lokalizacji w rezerwacie „Słoneczne Wzgórze”**

Lp.	Lokalizacja	Rodzaj działań ochronnych	Zakres działań Ochronnych
1.	<p>Biochory (numery): 4,25,32,33,38,46,50.</p> <p>Łączna powierzchnia biochor uwzględnionych w działaniu: 3,98 ha.</p> <p>Luki w obrębie biochor: 6, 14, 30, 42, 44, 51, 52 i 54 o łącznej powierzchni 1,20 ha.</p> <p>Terminy: koszenie odrostów przez pierwszych 5 lat, od września do stycznia, Kontrole z wycinaniem siewek i odrostów: od 6 roku co 2-3 lata do końca obowiązywania planu.</p>	<p>Ograniczenie zarastania muraw wynikające z ekspansji drzew i krzewów.</p>	<p>Po zabiegach związanych z usuwaniem krzewów i drzew w latach 2011-2012 na powierzchniach dużych płatów muraw, w kolejnych latach należy spodziewać się intensywnego odrastania roślinności krzewiastej, szczególnie derenia, tarniny i głogu. Należy systematycznie wykaszac (najlepiej kosą spalinową z tarczą tnącą) odrost krzewów i drzew z całej powierzchni biochor murawowych przez pierwszych pięć lat obowiązywania planu. Wykaszanie należy przeprowadzić od września do stycznia. Poza biochorami leśnymi i pojedynczymi drzewami pozostawionymi celowo w obrębie płatów muraw nie można dopuszczać do rozwoju w ich granicach nowych drzew. W cyklach co 2-3 lata należy penetrować wszystkie płyty muraw i usuwać wszelkie samosiejki drzew oraz odrosty z drzewek wyciętych w poprzednich latach. Młode brzozy, dęby i sosny należy wyciąć lub wyrwać. Młode robinie należy wyrwać, jeśli to będzie technicznie możliwe (należy wybierać dni deszczowe lub po deszczach, gdy grunt jest odpowiednio rozluźniony). Usunięcie nalotu krzewów z powierzchni mniejszych enklaw roślinności murawowej (luk i polan śródleśnych). Zachować należy jedynie pojedyncze, starsze egzemplarze drzew, nie wykazujące się ekspansywnością. W kolejnych latach należy corocznie w okresie jesienno-zimowym kontrolować płyty i usuwać ewentualny podrost krzewów, wykaszając je ręcznie lub kosiarką spalinową zaopatrzoną w nóż lub tarczę tnącą.</p>
2.	<p>Biochory (numery) w których stwierdzono luki z roślinnością ciepłolubną: 6, 14, 30, 42, 44, 51, 52, 54.</p> <p>Łączna powierzchnia luk: 1,20 ha.</p> <p>Łączna powierzchnia cięć odstających w sąsiedztwie luk:</p>	<p>Odsłanianie luk z roślinnością ciepłolubną w drzewostanie.</p>	<p>Podmiot odpowiedzialny za realizację działania – RDOŚ w Szczecinie.</p> <p>Cięcia pielęgnacyjne w drzewostanie prowadzone w miejscach, gdzie zachowała się roślinność muraw kserotermicznych. Mają prowadzić do oczyszczenia i poszerzenia luk w miejscach występowania gatunków wymagających ochrony czynnej oraz rozluźnienia zwarcia drzew w sąsiedztwie luk, w celu doświetlenia światłolubnych gatunków runa. Usunięcie drzew z powierzchni istniejących luk należy wykonać w ten sposób, aby zachować jedynie pojedyncze, starsze egzemplarze rodzimych gatunków, nie zaciemniające płatów muraw. Pozostawione drzewa, należy podkrośać.</p> <p>Podmiot odpowiedzialny za realizację działania – Nadleśnictwo Chojna (w przypadku gdy przychody ze sprzedaży drewna pozyskanego w ramach zabiegów ochronnych</p>

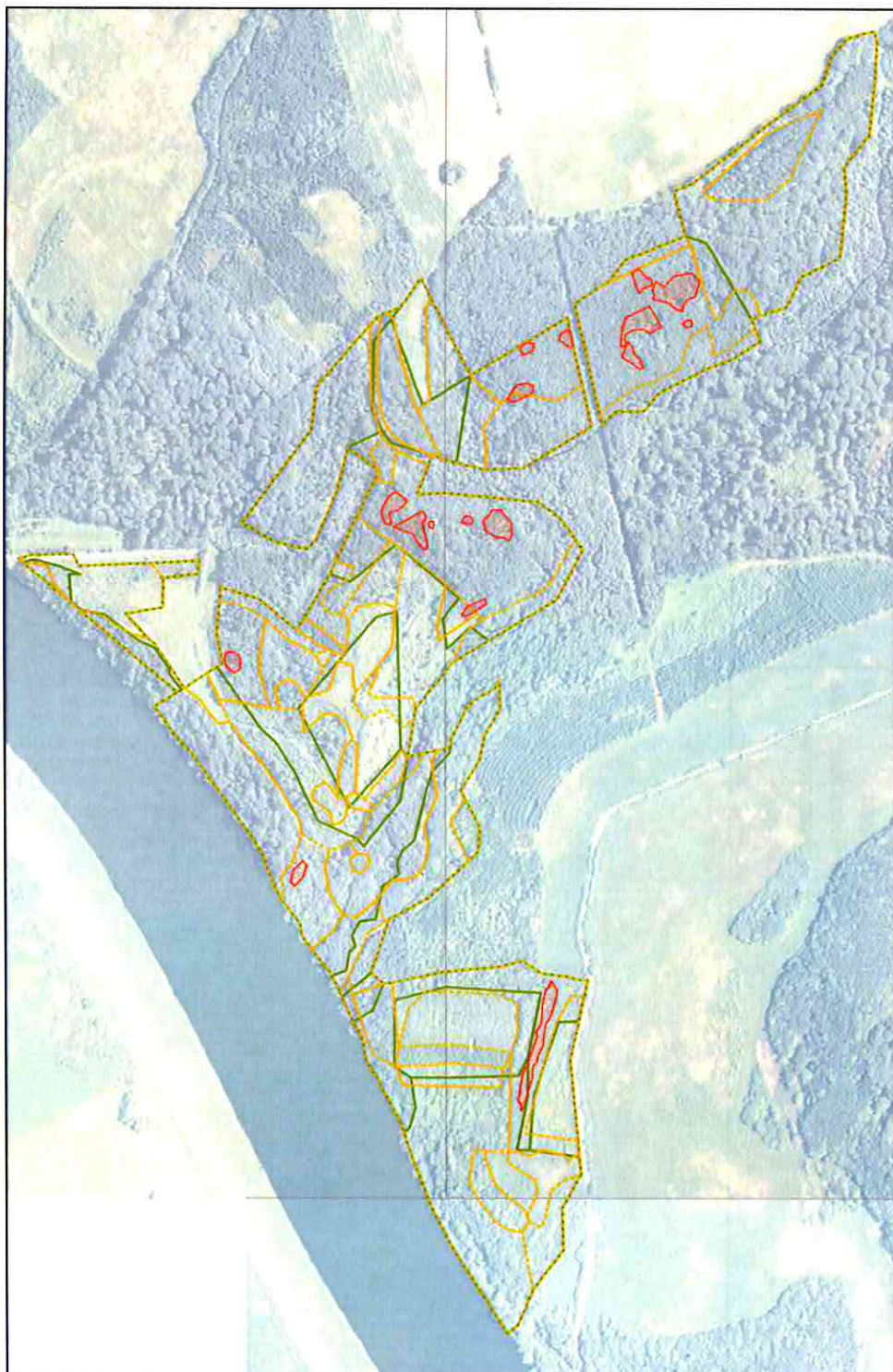


	około 1,20 ha.		zrekompensują poniesione nakłady finansowe), RDOŚ w Szczecinie
	Termin: od września do stycznia, w ciągu 5 lat od uchwalenia planu.		
3.	<p>Biochory (numery): 3,9,10,14,17,18,24,29,31,35,36,37,42.</p> <p>Łączna powierzchnia biochor uwzględnionych w działaniu: 5,72 ha.</p> <p>Termin: wycinki, czyszczenia, trzebieże, grodzenia: wrzesień-styczeń, przez cały okres obowiązywania planu.</p>	Przebudowa drzewostanów.	<p>Przebudowa drzewostanów świerkowych, modrzewiowych i robiniovych polegająca na silnych trzebieżach tych trzech gatunków (z pozostawieniem gatunków drzew zgodnych z siedliskiem) oraz w przypadku wydzieleń z dużym udziałem robinii akacjowej wprowadzaniu gatunków zgodnych z siedliskiem, szczególnie dębu i grabu. Powierzchnie przebudowywane należy grodzić za pomocą żerdzi (w uzasadnionych przypadkach można używać siatki lesnej). Przebudowę należy zacząć od drzewostanów najbardziej zniekształconych. Docelowo (cel długoterminowy) działanie ma prowadzić do usunięcia wszystkich osobników świerka, modrzewia i robinii akacjowej.</p> <p>W obrębie biochor: 3, 9, 10, 14, 18, 24, 31, 35, 36, 37 i 42 zabieg można ograniczyć do stopniowej eliminacji gatunków obcych, bez konieczności nasadzeń (co umożliwi samoistne wkraczanie gatunków zgodnych z siedliskiem).</p>
4.	<p>Biochory (numery) w których stwierdzono robinie: 17,20,28,29,30,31,42,44,49,51,52,54,55.</p> <p>Łączna powierzchnia biochor uwzględnionych w działaniu: 13,27 ha</p> <p>Termin: wycinki: wrzesień-styczeń, usuwanie odrostów: czerwiec-styczeń, przez cały okres obowiązywania planu.</p>	Eliminacja robinii akacjowej.	<p>Podmiot odpowiedzialny za realizację działania – Nadleśnictwo Chojna (w przypadku gdy przychody ze sprzedaży drewna pozyskanego w ramach zabiegów ochronnych zrekompensują poniesione nakłady finansowe), RDOŚ w Szczecinie</p> <p>Usunięcie wszystkich grup i pojedynczych okazów robinii akacjowej w rezerwacie. Zabieg polega na wycince przeprowadzanej w miesiącach wrzesień-styczeń oraz systematycznym usuwaniu odrostów w miesiącach czerwiec-wrzesień (a w przypadku wydzieleń znajdujących się w strefie ochronnej gniazda bielika i w dużej bliskości gniazda puchacza: wrzesień-styczeń) przez kolejnych 5 lat po wycince.</p> <p>Podmiot odpowiedzialny za realizację działania – Nadleśnictwo Chojna (w przypadku gdy przychody ze sprzedaży drewna pozyskanego w ramach zabiegów ochronnych zrekompensują poniesione nakłady finansowe), RDOŚ w Szczecinie</p>
5.	<p>Biochory (numery): 4 i 5.</p> <p>Łączna powierzchnia biochor</p>	Ręczne usuwanie osobników popłochu pospolitego z	<p>Osobniki należy usuwać wyłącznie ręcznie poprzez ich wycięcie przy powierzchni ziemi (pod rozetą liściową) w okresie czerwiec-lipiec, przed wysypaniem nasion przez popłoch. W kolejnych miesiącach należy przeprowadzać kontrole połączone z usuwaniem ewentualnych odrostów i nowych siewek. Wszystkie wycięte osobniki należy wynieść poza</p>

	uwzględnionych w działaniu: 0,76 ha.  Termin: czerwiec-wrzesień, co roku przez cały okres obowiązywania planu (lub do skutku, jeśli eliminacja nastąpi wcześniej).	powierzchni muraw.	murawy.  Podmiot odpowiedzialny za realizację działania – RDOŚ w Szczecinie.
6.	Biochory (numery): 5, 38, 50.  Łączna powierzchnia biochor uwzględnionych w działaniu: 1,97 ha.  Termin: maj-sierpień, 2-3 razy w roku przez cały okres obowiązywania planu .	Ograniczenie ekspansji trzcinnika piaskowego oraz ciemiężyka białokwiatowego w obrębie płatów muraw kserotermicznych.	Niskie koszenie łąnów trzcinnika, połączone ze zbiorem i usuwaniem siana poza murawy. W miejscach, gdzie trzcinnik tworzy jednogatunkowe agregacje wskazane jest koszenie w miesiącach czerwiec i sierpień, ale przed wysypaniem nasion przez trzcinnik. W miejscach, gdzie towarzyszą mu inne gatunki (głównie rośliny kserotermiczne) koszenie wykonywać należy po 15 sierpnia. Koszenie powinno być wykonywane rokrocznie, przez co najmniej 5 lat – po tym okresie ocenić należy skutki zabiegów. W przypadku ciemiężyka skupienia w obrębie muraw należy wykaszac selektywnie, kosą ręczną lub spalinową 2-3 razy do roku w sezonie wegetacyjnym. Opcjonalnie dopuszczalne jest wrywanie kęp ciemiężyka. Należy nie dopuszczać do wysypu nasion przez ciemiężyka.  Podmiot odpowiedzialny za realizację działania – RDOŚ w Szczecinie.
7.	Biochory (numery): 4, 5, 23, 25, 32, 33, 38, 50.  Łączna powierzchnia biochor uwzględnionych w działaniu: 4,26 ha.  Termin: maj-październik, co roku przez cały okres obowiązywania planu.	Ekstensywny wypas płatów muraw kserotermicznych i ciepłolubnych dąbrów.	Wypas należy prowadzić w okresie maj-październik z obsadą nie większą niż 1DJP/ha przez pierwszych 5 lat a w kolejnych latach 0,5 DJP/ha. Do wypasu należy wykorzystywać stada owiec, kóz lub stada mieszane tych gatunków. <u>W obrębie biochor: 23, 25 i 33 wypas należy prowadzić w miesiącach wrzesień-październik.</u>  Podmiot odpowiedzialny za realizację działania – RDOŚ w Szczecinie.
8.	Biochory (numery): 41.  Łączna powierzchnia biochor uwzględnionych w działaniu: 0,41 ha.	Ręczne usuwanie osobników powojnika pnącego z powierzchni biochory.	Osobniki należy usuwać wyłącznie ręcznie poprzez ich wycięcie poniżej szyi korzeniowej w okresie czerwiec-lipiec. W kolejnych miesiącach należy przeprowadzać kontrole połączone z usuwaniem ewentualnych odrostów i nowych siewek.  Podmiot odpowiedzialny za realizację działania – RDOŚ w Szczecinie.



	Termin: czerwiec-wrzesień, co roku przez cały okres obowiązywania planu.		
9.	Biochory (numery): 47, droga pożarowa w wydzieleniu 61b oraz pozostałe drogi pożarowe i leśne	Zapewnienie ochrony przeciwpożarowej oraz możliwości dojazdu do powierzchni dla wykonawców zabiegów ochronnych	Utrzymanie sprawności technicznej (konserwacja) infrastruktury, w tym utrzymanie dróg leśnych we właściwym stanie.



**Luki z roślinnością kserotermiczną (czerwone poligony) na tle biochorów oraz wydzieleni leśnych**



**Załącznik nr 7 do Zarządzenia  
Regionalnego Dyrektora Ochrony Środowiska w Szczecinie  
z dnia marca 2014 r.**

**Cele działań ochronnych dla części obszarów Natura 2000 pokrywających się z rezerwatem.**

Lp.	Przedmiot ochrony	Cel do osiągnięcia
1.	6210 - Murawy kserotermiczne ( <i>Festuco-Brometea</i> )	Powstrzymanie procesów sukcesji ekologicznej związanej z ekspansją roślinności zaroślowej i leśnej na ciepłolubne siedliska nieleśne. Doświetlenie stanowisk roślinności ciepłolubnej na zalesionych murawach. Utrzymanie prawidłowej struktury przestrzennej i gatunkowej roślinności ciepłolubnej poprzez systematyczne użytkowanie pastwiskowe.
2.	6510 - Niżowe i górskie świeże łąki użytkowane ekstensywnie ( <i>Arrhenatherion elatioris</i> )	Przywrócenie właściwego stanu ochrony, poprzez właściwe użytkowanie.
3.	9170 - Grąd środkowoeuropejski i subkontynentalny ( <i>Galio-Carpinetum</i> i <i>Tilio-Carpinetum</i> )	Zwiększenie zasobów martwego drewna i drzew starych poprzez ochronę ścisłą. Odtworzenie i naturalizacja zniekształconej warstwy drzewostanu i runa poprzez stopniową eliminację gatunków obcych geograficznie i siedliskowo oraz realizację cięć i zabiegów pielęgnacyjnych na powierzchniach wykazujących cechy zbiorowisk zastępczych, na pozostałej powierzchni umożliwienie przebiegu spontanicznych procesów regeneracji siedlisk.
4.	91E0 - Łęgi wierzbowe, topolowe olszowe i jesionowe ( <i>Salicetum albo-fragilis</i> , <i>Populetum albae</i> , <i>Alnenion glutinoso-incanae</i> , olsy źródliskowe)	Zachowanie właściwej struktury siedliska poprzez zwiększenie zasobów martwego drewna i drzew starych.
5.	91F0 - Łęgowe lasy dębowo-wiązowo-jesionowe ( <i>Ficario-Ulmetum</i> )	Zwiększenie zasobów martwego drewna i drzew starych poprzez ochronę ścisłą. Odtworzenie i naturalizacja zniekształconej warstwy drzewostanu i runa poprzez stopniową eliminację gatunków obcych geograficznie i siedliskowo oraz realizację cięć i zabiegów pielęgnacyjnych na powierzchniach wykazujących cechy zbiorowisk zastępczych, na pozostałej powierzchni umożliwienie przebiegu spontanicznych procesów regeneracji siedlisk.
6.	91I0 - Ciepłolubne dąbrowy ( <i>Quercetalia pubescentis-petraeae</i> )	Utrzymanie właściwej struktury siedliska poprzez odpowiednie użytkowanie.
7.	1083 - Jelonek rogacz ( <i>Lucanus cervus</i> ), 1084 - pachnica dębowa ( <i>Osmoderma eremita</i> )	Utrzymanie stabilnej i żywotnej populacji tych gatunków na terenie rezerwatu. Utrzymanie niezmnieszonej powierzchni siedlisk gatunków w rezerwacie.
8.	A075 - Bielik ( <i>Haliaeetus albicilla</i> ) A073 - kania czarna ( <i>Milvus migrans</i> ), A215 - puchacz ( <i>Bubo bubo</i> ), A236 - dzięcioł czarny ( <i>Dryocopus martius</i> )	Utrzymanie obecności tych gatunków na terenie rezerwatu poprzez zachowanie we właściwym stanie ochronnym ich siedlisk.

Załącznik nr 8 do Zarządzenia  
Regionalnego Dyrektora Ochrony Środowiska w Szczecinie  
z dnia marca 2014 r.

**Monitoring stanu przedmiotów ochrony oraz realizacji celów działań ochronnych dla części obszarów Natura 2000 pokrywających się z rezerwatem.**

Lp.	Przedmiot Ochrony	Działania monitoringowe
1.	6210 - Murawy kserotermiczne ( <i>Festuco-Brometea</i> )	<p>1. Ochrona czynna: wypas, koszenie, usuwanie zacieńających murawy drzew i krzewów</p> <p>2. Monitoring</p> <p>Częstość: co roku.</p> <p>Lokalizacja: biochory nr 4,25,33,44,50,51,54.</p> <p>Termin: jednokrotnie od 1 czerwca do 31 sierpnia.</p> <p>Zasady: 2-3 zdjęcia fitosocjologiczne 5x5m na stałych punktach w każdym z płatów z murawą.</p> <p>Wskaźniki właściwego stanu: ekspansja krzewów i podrostu drzew, gatunki charakterystyczne, gatunki ekspansywne roślin zielnych, obce gatunki inwazyjne, gatunki dominujące.</p> <p>Objawy pogorszenia się stanu: wzrost pokrycia przez gatunki krzewów i podrost drzew, gatunki ekspansywne i obce, spadek udziału gatunków charakterystycznych.</p>
2.	6510 - Nizowe i górskie świeże łąki użytkowane ekstensywnie ( <i>Arrhenatherion elatioris</i> )	<p>1. Ochrona czynna: wypas i koszenie</p> <p>2. Monitoring</p> <p>Częstość: co dwa lata.</p> <p>Lokalizacja: biochora nr 5.</p> <p>Termin: jednokrotnie od 1 czerwca do 31 sierpnia.</p> <p>Zasady: 2-3 zdjęcia fitosocjologiczne 5x5m na stałych punktach.</p> <p>Wskaźniki właściwego stanu: ekspansja krzewów i podrostu drzew, gatunki charakterystyczne, gatunki ekspansywne roślin zielnych, obce gatunki inwazyjne.</p> <p>Objawy pogorszenia się stanu: wzrost pokrycia przez gatunki krzewów i podrost drzew, gatunki ekspansywne i obce, spadek udziału gatunków charakterystycznych.</p>
3.	9170 - Grąd środkowoeuropejski i subkontynentalny ( <i>Galio-Carpinetum</i> i <i>Tilio-Carpinetum</i> )	<p>1. Ochrona ścisła</p> <p>2. Monitoring</p> <p>Częstość: w 1, 5, 10 i 15 roku obowiązywania planu.</p> <p>Lokalizacja: biochory 11, 15,19, 45, 48, 56, 57.</p> <p>Termin: jednokrotnie od 1 czerwca do 31 sierpnia.</p> <p>Zasady: 2-3 zdjęcia fitosocjologiczne w kwadratach 10x10m na stałych punktach w każdym płacie.</p> <p>Wskaźniki właściwego stanu: charakterystyczne kombinacje florystyczne, ekspansywne gatunki obce w podszybie i runie, ekspansywne gatunki rodzime (apofity) w runie, gatunki obce geograficznie w drzewostanie, gatunki obce ekologicznie w drzewostanie, udział gatunków „wczesnosukcesyjnych” w drzewostanie, udział martwego drewna.</p> <p>Objawy pogorszenia się stanu: wzrost pokrycia przez gatunki siedliskowo i geograficznie obce, odnawianie się drzew obcych ekologicznie i geograficznie, spadek ilości martwego drewna i gatunków charakterystycznych.</p> <p>1. Ochrona czynna</p> <p>2. Monitoring</p> <p>Częstość: w 1, 5, 10 i 15 roku obowiązywania planu.</p> <p>Lokalizacja: biochory 3, 15, 36, 37, 44, 45, 48, 52, 54.</p>

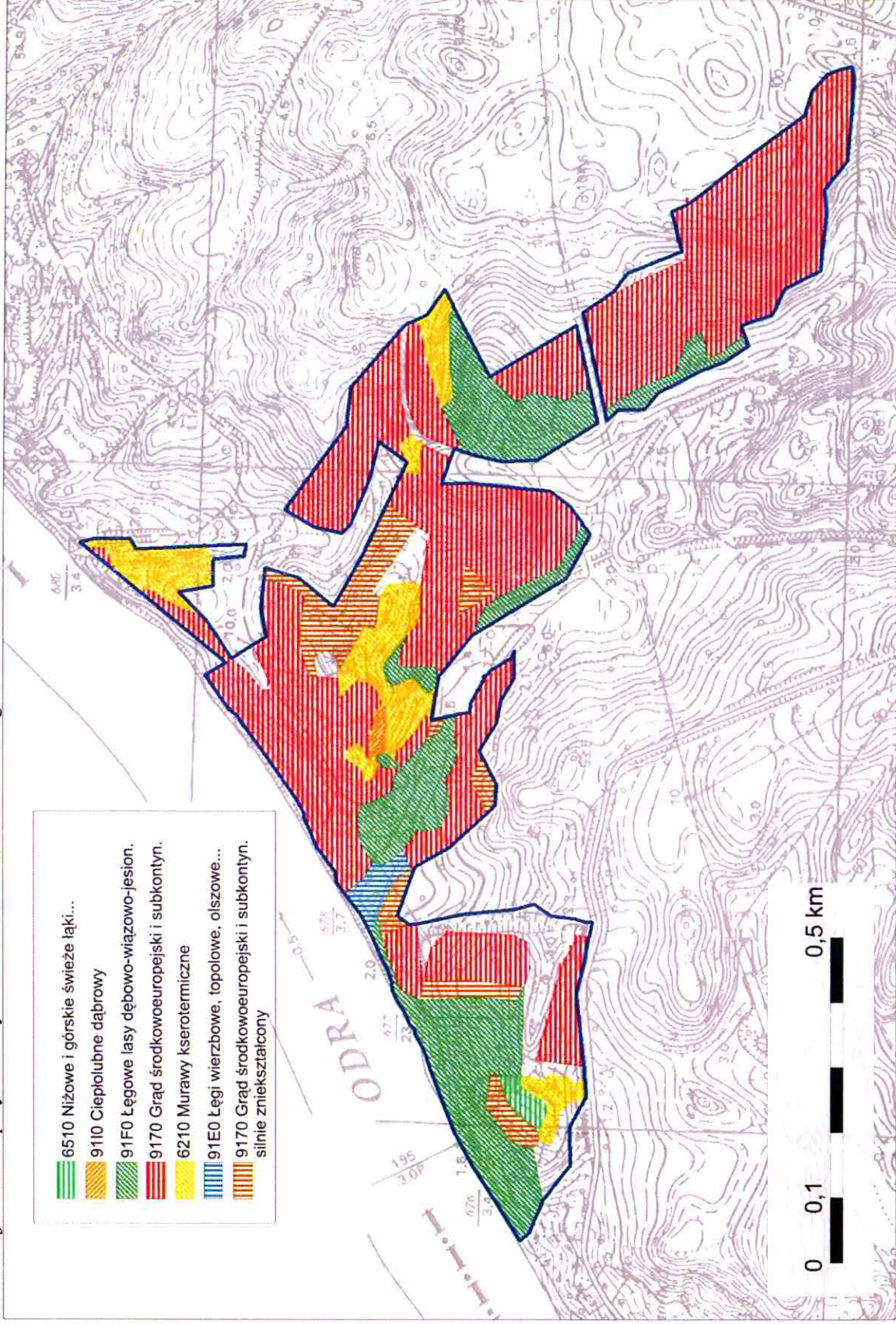


		<p>Termin: jednokrotnie od 1 czerwca do 31 sierpnia.</p> <p>Zasady: 2-3 zdjęcia fitosocjologiczne w kwadratach 10x10m na stałych punktach w każdym płacie.</p> <p>Wskaźniki właściwego stanu: charakterystyczne kombinacje florystyczne, ekspansywne gatunki obce w podszycie i runie, ekspansywne gatunki rodzime (apofity) w runie, gatunki obce geograficznie w drzewostanie, gatunki obce ekologicznie w drzewostanie, udział gatunków „wczesnosukcesyjnych” w drzewostanie, udział martwego drewna.</p> <p>Objawy pogorszenia się stanu: wzrost pokrycia przez gatunki siedliskowo i geograficznie obce, odnawianie się drzew obcych ekologicznie i geograficznie, spadek ilości martwego drewna i gatunków charakterystycznych.</p>
4.	<p>91E0 - Łęgi wierzbowe, topolowe olszowe i jesionowe (<i>Salicetum albo-fragilis</i>, <i>Populetum albae</i>, <i>Alnion glutinoso-incanae</i>, olsy źródłiskowe)</p>	<p>1. Ochrona ścisła</p> <p>2. Monitoring</p> <p>Częstość: w 1, 5, 10, 15 roku obowiązywania planu.</p> <p>Lokalizacja: biochora nr 13.</p> <p>Termin: jednokrotnie od 1 czerwca do 31 sierpnia.</p> <p>Zasady: 2-3 zdjęcia fitosocjologiczne 10x10m w płacie na stałych punktach.</p> <p>Wskaźniki właściwego stanu: gatunki charakterystyczne; udział martwego drewna.</p> <p>Objawy pogorszenia się stanu: wzrost pokrycia przez gatunki niecharakterystyczne, spadek ilości martwego drewna i gatunków charakterystycznych.</p>
5.	<p>91F0 - Łęgowe lasy dębowo-wiązowo-jesionowe (<i>Ficario-Ulmetum</i>)</p>	<p>1. Ochrona ścisła</p> <p>2. Monitoring</p> <p>Częstość: w 1, 5, 10 i 15 roku obowiązywania planu.</p> <p>Lokalizacja: biochory 1, 16, 22, 26, 53.</p> <p>Termin: jednokrotnie od 1 czerwca do 31 sierpnia.</p> <p>Zasady: 2-3 zdjęcia fitosocjologiczne w kwadratach 10x10m na stałych punktach w każdym płacie.</p> <p>Wskaźniki właściwego stanu: charakterystyczne kombinacje florystyczne, ekspansywne gatunki obce w podszycie i runie, ekspansywne gatunki rodzime (apofity) w runie, gatunki obce geograficznie w drzewostanie, gatunki obce ekologicznie w drzewostanie; udział martwego drewna.</p> <p>Objawy pogorszenia się stanu: wzrost pokrycia przez gatunki siedliskowo i geograficznie obce, odnawianie się drzew obcych ekologicznie i geograficznie, spadek ilości martwego drewna i gatunków charakterystycznych.</p> <p>1. Ochrona czynna</p> <p>2. Monitoring</p> <p>Częstość: w 1, 5, 10 i 15 roku obowiązywania planu.</p> <p>Lokalizacja: biochory 17, 49, 51.</p> <p>Termin: jednokrotnie od 1 czerwca do 31 sierpnia.</p> <p>Zasady: 2-3 zdjęcia fitosocjologiczne w kwadratach 10x10m na stałych punktach w każdym płacie.</p> <p>Wskaźniki właściwego stanu: charakterystyczne kombinacje florystyczne, ekspansywne gatunki obce w podszycie i runie, ekspansywne gatunki rodzime (apofity) w runie, gatunki obce geograficznie w drzewostanie, gatunki obce ekologicznie w drzewostanie; udział martwego drewna.</p> <p>Objawy pogorszenia się stanu: wzrost pokrycia przez gatunki siedliskowo i geograficznie obce, odnawianie się drzew obcych</p>

		ekologicznie i geograficznie, spadek ilości martwego drewna i gatunków charakterystycznych.
6.	91I0 - Ciepłolubne dąbrowy ( <i>Quercetalia pubescentis-petraeae</i> )	1. Ochrona czynna: wypas 2. Monitoring Częstość: w 1, 5, 10, 15 roku obowiązywania planu. Lokalizacja: biochora nr 23. Termin: jednokrotnie od 1 czerwca do 31 sierpnia. Zasady: jedno zdjęcie fitosocjologiczne 10x10m na stałym punkcie. Wskaźniki właściwego stanu: gatunki charakterystyczne, struktura siedliska. Objawy pogorszenia się stanu: wzrost pokrycia przez gatunki siedliskowo i geograficznie obce, spadek ilości martwego drewna i gatunków charakterystycznych.
7.	1083 - Jelonek rogacz ( <i>Lucanus cervus</i> ), 1084 - pachnica dębowa ( <i>Osmoderma eremita</i> )	1. Ochrona ścisła 2. Monitoring Częstość: co roku Lokalizacja: biochory 16 (pachnica), 45, 48 (jelonek). Termin: dwukrotne liczenie od 1 czerwca do 31 sierpnia. Zasady: 20-minutowe kontrole potencjalnych mikrosiedlisk w poszukiwaniu osobników żywych, martwych, kokolitów i odchodów. Wskaźniki właściwego stanu: frekwencja gatunków w miejscach kontroli, liczba stwierdzonych osobników. Objawy pogorszenia się stanu: spadek frekwencji gatunków i liczby stwierdzonych osobników w punktach.
8.	A075 - Bielik ( <i>Haliaeetus albicilla</i> ) A073 - kania czarna ( <i>Milvus migrans</i> ), A236 - dzięcioł czarny ( <i>Dryocopus martius</i> )	1. Ochrona ścisła 2. Monitoring Częstość: co dwa lata. Lokalizacja: biochory 1, 19, 25, 44, 45, 56. Termin: dwukrotnie, od 1 marca do 31 maja. Zasady: poranne nasłuchy 60-minutowe w punktach kontrolnych. Wskaźniki właściwego stanu: frekwencja gatunków w punktach. Objawy pogorszenia się stanu: spadek frekwencji gatunków w punktach,
9.	A215 - puchacz ( <i>Bubo bubo</i> )	1. Ochrona ścisła 2. Monitoring Częstość: co dwa lata. Lokalizacja: biochora 25. Termin: dwukrotnie, od 1 marca do 31 maja. Zasady: poranne nasłuchy 10-minutowe w punkcie kontrolnym. Wskaźniki właściwego stanu: frekwencja gatunków w punkcie. Objawy pogorszenia się stanu: spadek frekwencji gatunku w punkcie,



Lokalizacja siedlisk przyrodniczych w rezerwacie „Słoneczne Wzgórze”





## Uzasadnienie

Plan ochrony rezerwatu przyrody został opracowany na podstawie art. 19 ust. 6 ustawy z dnia 16 kwietnia 2004 r. o ochronie przyrody (Dz. U. z 2013 r. poz. 627, zm. Dz. U. poz. 628 i 842, M.P. z 2013 r., poz. 835), zgodnie z art. 20 ust. 1 i 2 tej ustawy, z dostosowaniem zakresu prac do zasobów, tworów i składników przyrody, walorów krajobrazowych oraz wartości kulturowych rezerwatu. Projekt planu sporządzono uwzględniając treść Rozporządzenia Ministra Środowiska z dnia 12 maja 2005 w sprawie sporządzania projektu planu ochrony dla parku narodowego, rezerwatu przyrody i parku krajobrazowego, dokonywania zmian w tym planie oraz ochrony zasobów, tworów i składników przyrody (Dz. U. z 2005 r. Nr 94 poz. 794) oraz art. 29 ww. ustawy i zgodnie z zapisami rozporządzenia Ministra Środowiska z dnia 17 lutego 2010 r. w sprawie sporządzania projektu planu zadań ochronnych dla obszaru Natura 2000 (Dz. U. z 2010 r. Nr 34, poz. 186, zm. ). Plan uwzględnia wymogi formalnoprawne dla obszaru Natura 2000 (art. 20 ust. 4 pkt. 6, art. 28 i 29 ust. 8 ustawy o ochronie przyrody).

W ramach prac nad planem wykonano niezbędne ekspertyzy i inwentaryzacje przyrodnicze (Pluciński, Barańska, Żmihorski 2013). Ustalenia planu sformułowano na ich podstawie, z uwzględnieniem celów rezerwatu przyrody. W wyniku przeprowadzonej inwentaryzacji zdecydowano się wydzielić na obszarze rezerwatu wyodrębnione w terenie biochory. Ma ono charakter praktyczny i służy głównie szczegółowemu przedstawieniu poszczególnych części obszaru rezerwatu i ustaleniu rodzaju zabiegów ochronnych, jakie należy w nich przeprowadzać.

Projekt planu zostanie uzgodniony z Nadleśniczym Nadleśnictwa Chojna oraz poddany zaopiniowaniu przez Radę Miejską w Chojnie. Sporządzający projekt planu ochrony zapewni także możliwość udziału społeczeństwa, na zasadach i w trybie określonych w ustawie z dnia 3 października 2008 roku o udostępnianiu informacji o środowisku i jego ochronie, udziale społeczeństwa w ochronie środowiska oraz o ocenach oddziaływania na środowisko, w postępowaniu, którego przedmiotem jest sporządzenie projektu.

Szczecin, dnia                      2014 r.

Sporządził:

Wnioskodawca:



**Ocena skutków regulacji (OSR)**  
**do zarządzenia Regionalnego Dyrektora Ochrony Środowiska w Szczecinie**  
**w sprawie ustanowienia planu ochrony rezerwatu przyrody „Słoneczne Wzgórze”**

**1. Cel wprowadzenia zarządzenia**

Celem regulacji jest wypełnienie delegacji ustawowej zawartej w art. 19 ust. 6 ustawy z dnia 16 kwietnia 2004 r. o ochronie przyrody (Dz. U. z 2013 r. poz. 627, zm. Dz. U. poz. 628 i 842, M.P. z 2013 r., poz. 835).

Plany ochrony rezerwatów przyrody są tworzone na podstawie art. 18 ustawy z dnia 16 kwietnia 2004 r. o ochronie przyrody (Dz. U. z 2013 r. poz. 627, zm. Dz. U. poz. 628 i 842, M.P. z 2013 r., poz. 835) z uwzględnieniem art. 20 ww. ustawy i zgodnie z zapisami rozporządzenia Ministra Środowiska z dnia 12 maja 2005 r. w sprawie sporządzania projektu planu ochrony dla parku narodowego, rezerwatu przyrody i parku krajobrazowego, dokonywania zmian w tym planie oraz ochrony zasobów, tworów i składników przyrody (Dz. U. z 2005 r. Nr 94 poz. 794) oraz art. 29 ww. ustawy i zgodnie z zapisami rozporządzenia z dnia 30 marca 2010 r. w sprawie sporządzania projektu planu ochrony dla obszaru Natura 2000 (Dz. U. z 2010 r. Nr 64, poz. 401).

Postępująca degradacja i dewastacja środowiska i przyrody Polski dotyka także terenów znajdujących się pod ochroną. Proces ten w związku z przyspieszeniem rozwoju gospodarczego przybrał na sile w ostatnich dwóch dekadach. Próby ograniczania tych niekorzystnych zmian napotykać najczęściej na opór wielu grup społecznych, gdyż są uznawane za ograniczenie różnego rodzaju wolności. Często też niechęć społeczeństwa wynika z niewiedzy o kosztach pogarszania się stanu środowiska.

Celem tworzenia planów ochrony rezerwatów przyrody jest utrzymanie lub poprawienie walorów przyrodniczych siedlisk oraz populacji gatunków chronionych i rzadkich występujących na terenach uznanych za szczególnie cenne w skali kraju, a także Wspólnoty Europejskiej.

Podjęcie działań wynika w tym przypadku również ze zobowiązania Polski do ochrony siedlisk ważnych dla Wspólnoty.

Przyjęta koncepcja ochrony jest jedynym możliwym rozwiązaniem umożliwiającym zachowanie wartości przyrodniczych rezerwatu przyrody. Nie ma formalnie uregulowanej możliwości realizacji zdań ochronnych przez inne podmioty. Zaniechanie działań spowoduje utratę lub znaczące obniżenie wartości przyrodniczej terenu przejawiające się wzrostem udziału gatunków obcych siedliskowo oraz zubożeniem bogactwa gatunkowego organizmów właściwych siedliskom.

Działania ochronne przeprowadzane w granicach chronionego obiektu pozwolą zebrać dane i zwiększyć wiedzę na temat skuteczności zabiegów, którą będzie można wykorzystać w czasie planowania zabiegów ochronnych na podobnych obiektach. Daje to również duże możliwości prowadzenia badań naukowych w unikalnych w skali kraju obiektach. Dla zgromadzenia danych i ewentualnej weryfikacji podjętych działań zapewniono monitoring.

**2. Konsultacje**

Projekt został poddany konsultacjom. Informacja o przystąpieniu do sporządzania projektu Planu zgodnie z § 3 rozporządzenia Ministra Środowiska z dnia 12 maja 2005 r. w sprawie sporządzenia projektu planu ochrony dla parku narodowego, rezerwatu przyrody i parku krajobrazowego, dokonywania zmian w tym planie oraz ochrony zasobów, tworów i składników przyrody (Dz. U. z 2005 r. Nr 94, poz. 794) oraz na zasadach i w trybie określonych w ustawie z dnia 3 października 2008 r. o udostępnianiu informacji o środowisku i jego ochronie, udziale społeczeństwa w ochronie środowiska i ocenach oddziaływania na środowisko (Dz. U. Nr 199, poz. 1227) została podana do publicznej wiadomości - poprzez:



wydanie obwieszczenia Regionalnego Dyrektora w Szczecinie z dnia marca 2014 r., znak: WOPN-ON.6202.1.2014.PW.

W powyższym obwieszczeniu oprócz danych o przystąpieniu do sporządzania projektu podano także informację o sposobach i terminie wnoszenia uwag i wniosków do sporządzanych dokumentów.

Lista przewidzianych uczestników konsultacji projektu zarządzenia w 2014 r.:

1. Rada Miejska w Chojnie;
2. Nadleśnictwo Chojna;
3. Regionalna Dyrekcja Lasów Państwowych w Szczecinie;
4. Regionalna Rada Ochrony Przyrody;
5. społeczeństwo – udział społeczeństwa na zasadach i w trybie określonych w ustawie z dnia 3 października 2008 r. o udostępnianiu informacji o środowisku i jego ochronie, udziale społeczeństwa w ochronie środowiska oraz o ocenach oddziaływania na środowisko (Dz. U. Nr 199, poz. 1227 z późn. zm.).

### **3. Wpływ regulacji na sektor finansów publicznych, w tym budżet państwa i budżety jednostek samorządu terytorialnego oraz wpływ regulacji na rynek pracy**

Zarządzenie będzie miało bezpośredni wpływ na rynek pracy w związku z nową ofertą stanowisk pracy dla poszczególnych wykonawców przewidzianych działań ochronnych

Zarządzenie będzie miało wpływ na wydatki budżetu państwa. W ciągu 20 lat obowiązywania planu koszty zabiegów ochronnych wyniosą szacunkowo 400 do 550 tysięcy złotych (405490 zł do 552888 zł). Kalkulację opracowano na podstawie kosztów realizacji czteroletniego programu LIFE + „Ochrona muraw kserotermicznych w Polsce - teoria i praktyka”, w ramach którego zlecano w ostatnich latach szereg zadań zbieżnych z działaniami ochronnymi zaplanowanymi dla rezerwatu „Słoneczne Wzgórza”. Uzyskane koszty należy traktować jako wartości orientacyjnie, gdyż ze względu na specyfikę prac i terenu mogą się znacznie różnić u różnych wykonawców:

<b>Działanie</b>	<b>Kalkulacja</b>	<b>Orientacyjny koszt [zł]</b>
Ograniczenie zarastania muraw wynikające z ekspansji drzew i krzewów.	Powierzchnia biochor do corocznego wykaszania odrostów przez pierwszych 5 lat: 3,98 ha + luki w obrębie pozostałych biochor o łącznej powierzchni 1,20 ha = 4,18 ha $4,18 \text{ ha} \times 2500 \text{ zł} \times 5 \text{ lat} = 52250 \text{ zł}$ . Usuwanie siewek i odrostów drzew na powierzchni biochor muraw: 3,98 ha oraz luk w obrębie pozostałych biochor o łącznej powierzchni 1,20 ha = 4,18 ha w cyklu co 2 lata: $4,18 \text{ ha} \times 1200 \text{ zł} \times 8 \text{ powtórzeń} = 40128 \text{ zł}$ . w cyklu co 3 lata: $4,18 \text{ ha} \times 1200 \text{ zł} \times 5 \text{ powtórzeń} = 25080 \text{ zł}$ .	52250 zł + 40128 zł lub 25080 zł
Odślanianie luk z roślinnością ciepłolubną drzewostanie.	Osiem luk o łącznej powierzchni 1,2 ha x 5000 zł = 6000 zł – cena pozyskanego drewna.  Bez kosztów w przypadku gdy przychody ze sprzedaży drewna pozyskanego w ramach zabiegów ochronnych zrekompensują poniesione nakłady finansowe.	Do 6000 zł lub bez kosztów.



Przebudowa drzewostanów.	Bez kosztów: przychody ze sprzedaży drewna pozyskanego w ramach zabiegów ochronnych zrekompensują poniesione nakłady finansowe.	Bez kosztów
Eliminacja robinii akacyjnej.	Wycinka: bez kosztów. Przychody ze sprzedaży drewna pozyskanego w ramach zabiegów ochronnych zdecydowanie zrekompensują całe poniesione nakłady finansowe.  Usuwanie odrostów: Biochory o łącznej powierzchni 13,27 ha x 1000 zł x 5 lat = 66350 zł - przychody ze sprzedaży drewna z wycinki.	66350 zł - przychody ze sprzedaży drewna z wycinki
Ręczne usuwanie osobników popłochu pospolitego z powierzchni muraw.	0,76 ha x 500 zł x 20 lat = 7600 zł	7600 zł
Ograniczenie ekspansji trzcinnika piaskowego oraz ciemiężyka białokwiatowego w obrębie płatów muraw kserotermicznych.	1,97 ha x 1200 zł x 2 koszenia x 20 lat = 94560 zł.	94560 zł
Ekstensywny wypas płatów muraw kserotermicznych i ciepłolubnych dąbrów.	10000zł x 20 lat = 200000 zł – 60000 zł ewentualnej kwoty pozyskanej w ramach zobowiązania rolno środowiskowego.	140000-200000 zł
Ręczne usuwanie osobników powojnika pnącego z powierzchni biochory.	500 zł x 20 lat = 10000 zł.	10000 zł
Zapewnienie ochrony przeciwpożarowej oraz możliwości dojazdu do powierzchni wykonawców zabiegów ochronnych	Bez kosztów: zadanie Nadleśnictwa Chojna.	
Monitoring stanu muraw kserotermicznych (co roku).	20 sezonów badawczych x ok. 20 zdjęć fitosocjologicznych + analiza wyników = 40000 zł.	40000 zł
Monitoring stanu łąk świeżych (co dwa lata).	10 sezonów badawczych x 2-3 zdjęcia fitosocjologiczne + analiza wyników = 3000 zł	3000 zł
Monitoring stanu leśnych siedlisk przyrodniczych Natura 2000 (w 1, 5, 10 i 15	4 sezony badawcze (w 1, 5, 10, 15 roku obowiązywania planu) x ok. 50 zdjęć fitosocjologicznych + analiza wyników = 15000 zł	15000 zł

roku obowiązywania planu)		
Monitoring stanu populacji gatunków owadów.	20 lat x 2 badania x 100 zł = 4000 zł	4000 zł
Monitoring stanu populacji gatunków ptaków.	10 sezonów badawczych (co 2 lata) x 2 badania x 7 punktów x 100 zł = 14000 zł	14000 zł

Szczegółowa wielkość poniesionych kosztów oszacowywana będzie na bieżąco, najwcześniej w rok poprzedzający wykonanie działań. Część z tych środków zapewniają dotacje pozabudżetowe, m.in. z funduszy finansujących ochronę środowiska. Nadmienić należy, że Klub Przyrodników przygotował projekt „Zmniejszenie presji gatunków inwazyjnych w ekosystemach termofilnych obszarów Natura 2000 „Dolna Odra” i „Ujście Warty”, w ramach którego zaplanowano wykonanie większości zadań ochrony czynnej muraw kserotermicznych w rezerwacie „Słoneczne Wzgórza”. Projekt został złożony do NFOŚiGW i czeka na rozpatrzenie.

Za wykonanie zadań czynnej ochrony przyrody planu odpowiedzialni są Regionalna Dyrekcja Ochrony Środowiska w Szczecinie oraz Nadleśnictwo Chojna, w przypadku gdy przychody ze sprzedaży drewna pozyskanego w ramach zabiegów ochronnych zrekompensują poniesione nakłady finansowe.

#### **4. Wpływ regulacji na konkurencyjność wewnętrzną i zewnętrzną gospodarki**

Zarządzenie nie będzie miało wpływu na konkurencyjność wewnętrzną i zewnętrzną gospodarki.

#### **5. Wpływ regulacji na sytuację i rozwój regionów**

Zarządzenie nie będzie miało wpływu na sytuację i rozwój regionów.

Ważnymi czynnikami wynikającymi z wprowadzenia planu ochrony są korzyści odniesione przez różne podmioty. Bezpośrednimi beneficjentami są zleceniobiorcy wykonujący zaplanowane zadania ochronne. Oczywistymi korzyściami jest utrzymanie, a nawet potencjalne zwiększenie bioróżnorodności oraz poprawienie walorów krajobrazowych terenu. Realizacja planu zgodnie ze wskazanymi zaleceniami nie spowoduje negatywnych oddziaływań na tereny sąsiadujące z rezerwatem.

#### **6. Ocena pod względem zgodności z prawem Unii Europejskiej**

Zarządzenie nie narusza zapisów zawartych w:

- Dyrektywie Rady 79/409/EWG z dnia 2 kwietnia 1979 roku w sprawie ochrony dzikich ptaków tzw. Dyrektywa Ptasia (Dz. Urz. UE L 103 z 25.04.1979 r., str. 1-18, z późn. zm.; Dz. Urz. UE Polskie wydanie specjalne, rozdz. 15, t.1, str. 98 z późn. zm.);
- Dyrektywie Rady 92/43/EWG z dnia 21 maja 1992 roku w sprawie ochrony siedlisk przyrodniczych oraz dzikiej fauny i flory tzw. Dyrektywa Siedliskowa (Dz. Urz. L 206 z 22.07.1992 r., str. 7—5 z późn. zm.; Dz. Urz. UE Polskie wydanie specjalne, rozdz. 15, t. 2, str. 102 z późn. zm.);
- Dyrektywie 2004/35/WE Parlamentu Europejskiego i Rady z dnia 21 kwietnia 2004 r. w sprawie odpowiedzialności za środowisko w odniesieniu do zapobiegania i zaradzania szkodom wyrządzonym środowisku naturalnemu (Dz. Urz. L 143 , 30/04/2004 P. 0056 - 0075) tzw. Dyrektywy Odpowiedzialnościowej.